

**Uchwała Nr XXI / 287 /2008
Rady Gminy Darłowo
z dnia 26 listopada 2008 roku**

**w sprawie: zmiany miejscowego planu zagospodarowania przestrzennego
Gminy Darłowo**

Na podstawie art. 20, ust. 1 ustawy z dnia 27 marca 2003 r. o planowaniu i zagospodarowaniu przestrzennym (Dz. U. z 2003 r. Nr 80, poz. 717, z 2004 r. Nr 6, poz. 41, Nr 141, poz. 1492 z 2005 r. Nr 113, poz. 954, Nr 130, poz. 1087 z 2006 r. Nr 45, poz. 319 i Nr 225, poz. 1635 oraz z 2007 r. Nr 127, poz. 880 z 2008 r. Nr 199, poz. 1227 i Nr 201, poz. 1237) Rada Gminy Darłowo uchwala, co następuje:

**Rozdział 1
Przepisy wstępne**

§ 1. 1. Zgodnie z Uchwałą Nr XIII/172/2007 Rady Gminy Darłowo z dnia 19 grudnia 2007 r. w sprawie przystąpienia do sporządzenia zmiany miejscowego planu zagospodarowania przestrzennego gminy Darłowo uchwalonego uchwałą Nr XXII/282/2005 Rady Gminy Darłowo z dnia 30 czerwca 2005 r., po stwierdzeniu zgodności ze Studium uwarunkowań i kierunków zagospodarowania przestrzennego gminy Darłowo przyjętego uchwałą Nr XLI/373/97 Rady Gminy Darłowo z dnia 30 grudnia 1997 r. zmienionego uchwałą Nr XXI/284/08 Rady Gminy Darłowo z dnia 26 listopada 2008 r., uchwala się zmianę miejscowego planu zagospodarowania przestrzennego gminy Darłowo dla obszaru części obrębu Kowalewice i Krupy w gminie Darłowo dla lokalizacji farmy elektrowni wiatrowych wraz z urządzeniami infrastruktury towarzyszącej, zwaną dalej planem.

2. Plan obejmuje obszar położony w części obrębu Kowalewice i Krupy w gminie Darłowo o łącznej powierzchni 285,91 ha.

3. Granice planu przedstawione są na rysunku planu w skali 1:5000, załączniku nr 1 do niniejszej uchwały.

4. Przedmiotem planu zagospodarowania przestrzennego jest możliwość lokalizacji elektrowni wiatrowych wraz z infrastrukturą techniczną.

5. Integralnymi częściami planu miejscowego są następujące załączniki do uchwały:

- 1) załączniki nr 1 - rysunek miejscowego planu zagospodarowania przestrzennego w skali 1:5000,
- 2) załącznik nr 2 składający się z arkuszy 2.1, 2.2 i 2.3 - rysunek miejscowego planu zagospodarowania przestrzennego w skali 1:2000,
- 3) załącznik nr 3 - wyrys ze „Studium uwarunkowań i kierunków zagospodarowania przestrzennego gminy Darłowo”,
- 4) załącznik nr 4 - rozstrzygnięcie o sposobie rozpatrzenia uwag do projektu planu miejscowego,
- 5) załącznik nr 5 - rozstrzygnięcie w sprawie sposobu realizacji inwestycji z zakresu infrastruktury technicznej, należących do zadań własnych gminy oraz zasad ich finansowania, zgodnie z przepisami o finansach publicznych;

§ 2. 1. Na obszarze planu, ustala się:

- 1) przeznaczenie terenów oraz linie rozgraniczające tereny o różnym przeznaczeniu lub różnych zasadach zagospodarowania, a także szczególne warunki zagospodarowania terenów oraz ograniczenia w ich użytkowaniu, w tym zakaz zabudowy,

- 2) zasady ochrony i kształtowania ładu przestrzennego oraz parametry i wskaźniki kształtowania zabudowy oraz zagospodarowania terenu, w tym linie zabudowy, gabaryty obiektów i wskaźniki intensywności zabudowy,
- 3) zasady ochrony środowiska, przyrody, krajobrazu kulturowego, dziedzictwa kulturowego i zabytków,
- 4) zasady i warunki scalania i podziału nieruchomości,
- 5) zasady modernizacji, rozbudowy i budowy systemów komunikacji i infrastruktury technicznej,
- 6) sposób i termin tymczasowego zagospodarowania, urządzania i użytkowania terenów,
- 7) stawki procentowe, na podstawie których ustala się jednorazową opłatę od wzrostu wartości nieruchomości.

2. Ustalenia planu zawarte w tekście uchwały obejmują:

- 1) R - teren upraw polowych z zakazem lokalizacji zabudowy;
- 2) ZL - tereny leśne;
- 3) **EW/R** - teren lokalizacji elektrowni wiatrowych, infrastruktury towarzyszącej i upraw polowych;
- 4) P,U - tereny zabudowy produkcyjno - usługowej;
- 5) **KD.6, KD.L i KD.D** - tereny istniejących dróg publicznych, główna, lokalna i dojazdowa;

3. Przebieg linii rozgraniczających dla celów opracowań geodezyjnych należy określać poprzez odczyt osi odpowiednich linii z rysunku planu.

Rozdział 2

Przepisy ogólne

§ 3.1. Ustalenia z zakresu obsługi inżynierskiej:

- 1) Elektrownie będą pracowały bezobsługowo, w związku z tym nie zachodzi potrzeba uzbrojenia terenu w sieci wodociągowe i kanalizacyjne.
- 2) Inwestor zobowiązany jest do powiadomienia odpowiednich władz lotniczych, z co najmniej dwumiesięcznym wyprzedzeniem, o przewidywanych terminach ukończenia budowy elektrowni wiatrowych oraz wykonania oznakowania przeszkodowego zgodnie z obowiązującymi przepisami i podania dokładnych współrzędnych WGS-84, z dokładnością do 1 s elektrowni wiatrowych, wysokość masztów wraz z łopata w pozycji pionowej w m n.p.m. z dokładnością do jednego metra.
- 3) Elektrownie połączyć liniami elektroenergetycznymi ze stacją elektroenergetyczną - GPZ. Dopuszcza się, równoległe do linii energetycznych, ułożenie linii teletechnicznych oraz na terenie opracowania sieci, obiektów i urządzeń infrastruktury technicznej.
- 4) Wszystkie obiekty o wysokości równej i większej niż 100,0 m nad poziom terenu, stanowią przeszkody lotnicze i ze względu na zapewnienie warunków bezpieczeństwa ruchu cywilnych statków powietrznych muszą być uzgadniane z Prezesem Urzędu Lotnictwa Cywilnego.

2. W zakresie ochrony środowiska ustala się:

- 1) obowiązek przeprowadzenia dla terenów elementarnych oznaczonych w planie symbolami 1 EW/R oceny oddziaływania na środowisko ze szczególnym uwzględnieniem oddziaływania przedsięwzięcia na środowisko, w tym obszar Natura 2000 „Dolina Wieprzy i Studnicy” oraz na awifaunę i trasy jej migracji w rejonie usytuowania przedsięwzięcia,
- 2) obowiązek prowadzenia minimum rocznego monitoringu z pełnym uwzględnieniem okresu rozrodczego i okresu wegetacji roślin skutków oddziaływania inwestycji na środowisko przyrodnicze, a w szczególności na migrujące zwierzęta w tym ptakii ostoje ich bytowania. Zakres i zasięg prowadzonego monitoringu należy uzgodnić w porozumieniu z Regionalnym Dyrektorem Ochrony Środowiska,

- 3) występujące w granicach opracowania urządzenia drenarskie i melioracyjne muszą być zachowane, w przypadku kolizji z projektowanymi urządzeniami i sieciami należy przebudować istniejącą sieć melioracyjną w uzgodnieniu z odpowiednim organem ds. melioracji i urządzeń wodnych,
- 4) należy zabezpieczyć wierzchnią warstwę gleby a po zakończeniu budowy i montażu przywrócić pierwotny stan terenu i sposób jego użytkowania,
- 5) zakaz lokalizacji obiektów powodujących przekroczenie dopuszczalnych norm uciążliwości poza granicami obszaru objętego planem.

3. Ustalenia z zakresu ochrony środowiska kulturowego.

Na terenie objętym planem znajdują się stanowiska archeologiczne objęte strefą „W.III.” ograniczonej ochrony konserwatorskiej stanowisk archeologicznych, polegającej na prowadzeniu interwencyjnych badań archeologicznych w przypadku podejmowania prac ziemnych.

Strefa „W.III.” obejmuje stanowiska ujęte w ewidencji służby konserwatorskiej.

Obowiązuje:

- a) współdziałanie w zakresie zamierzeń inwestycyjnych i innych związanych z pracami ziemnymi z odpowiednim organem ds. ochrony zabytków,
- b) przeprowadzenie archeologicznych badań ratunkowych na terenie objętym realizacją prac ziemnych, na zasadach określonych przepisami szczególnymi dotyczącymi ochrony zabytków.

Rozdział 3 **Przepisy szczegółowe**

§ 4. Na terenach, o łącznej powierzchni 6,55 ha, oznaczonych na załączniku graficznych nr 1 symbolem ZL, ustala się:

- 1) przeznaczenie: tereny leśne;
- 2) zagospodarowanie zgodnie z planem urządzania lasu;
- 3) zasady ochrony środowiska zgodnie z Rozdziałem 2 niniejszej uchwały;

§ 5. Na terenach, o łącznej powierzchni 269,80 ha, oznaczonych na załącznikach graficznych nr 1, nr 2.1 i nr 2.3 symbolem R ustala się:

- 1) przeznaczenie: teren upraw polowych;
- 2) zakaz lokalizacji zabudowy;
- 3) dopuszcza się prowadzenie linii elektroenergetycznych i teletechnicznych oraz sieci, urządzeń i obiektów infrastruktury technicznej;
- 4) dopuszcza się instalacje urządzeń do pomiaru prędkości i kierunku wiatru;
- 5) dopuszcza się możliwość wtórnych podziałów geodezyjnych użytków rolnych zgodnie z przepisami odrębnymi;
- 6) dopuszcza się wykorzystanie terenu pod budowę dróg montażowych oraz dróg dla celów serwisowych w okresie eksploatacji elektrowni wiatrowych;
- 7) fragmenty terenu objęte strefą „W III” ochrony konserwatorskiej stanowisk archeologicznych;
- 8) zasady ochrony środowiska, dziedzictwa kulturowego i zabytków zgodnie z Rozdziałem 2 niniejszej uchwały;

§ 6. Na terenie, o powierzchni 0,95 ha, oznaczonym na załączniku graficznym nr 2.1 symbolem 1 EW/R, ustala się:

- 1) przeznaczenie terenu: obszar lokalizacji do 1 wieży elektrowni wiatrowych o mocy do 3,5 MW;
- 2) poza obszarem lokalizacji wieży użytkowanie rolnicze;
- 3) zasady zagospodarowania terenu:

- a) maksymalna wysokość skrajnego punktu wirnika w pozycji pionowej - 160 m ponad poziom terenu,
 - b) w celu spełnienia warunków wynikających z norm dopuszczalnego poziomu hałasu, lokalizację wież dopuszcza się w odległości minimum 400 m od zabudowy mieszkaniowej lub innej przeznaczonej na stały pobyt ludzi,
 - c) minimalna odległość między wieżami - 280 m,
 - d) wszystkie elementy konstrukcji wieży i turbiny powinny być pomalowane na kolor jasny, pastelowy, nie kontrastujący z otoczeniem, powierzchnia obiektu matowa - bez refleksów świetlnych,
 - e) zakaz umieszczania na elektrowniach wiatrowych reklam za wyjątkiem oznaczenia nazwy i symbolu producenta i/lub właściciela na gondolach wiatrowych,
 - f) elektrownie wiatrowe wymagają oznakowania przeszkodowego: nocnego oraz dziennego, zgodnie z obowiązującymi przepisami,
 - g) dopuszcza się instalacje urządzeń do pomiaru prędkości i kierunku wiatru,
 - h) dopuszcza się wykorzystanie terenu pod budowę placów i dróg montażowych oraz dróg dla celów serwisowych w okresie eksploatacji,
 - i) dopuszcza się prowadzenie linii elektroenergetycznych i teletechnicznych, zgodnie z wymogami obowiązujących w tym zakresie norm i odrębnych przepisów branżowych oraz sieci, obiektów i urządzeń infrastruktury technicznej,
 - j) zakaz wtórnych podziałów geodezyjnych,
- 4) obsługę komunikacyjną terenu od drogi wojewódzkiej nr 205 relacji Darłowo - Sławno poprzez drogę powiatową nr 0502Z relacji Krupy - Borzyszkowo, drogi gminne i drogi realizowane na czas budowy, montażu i celów serwisowych w okresie eksploatacji;
- 5) obsługę inżynierską i zasady ochrony środowiska zgodnie z Rozdziałem 2 niniejszej uchwały.

§ 7. Na terenie o powierzchni 0,82 ha, oznaczonym na rysunku planu - załącznik nr 2.2, symbolem 2 P, U, ustala się:

- 1) przeznaczenie terenu: zabudowa produkcyjno - usługowa;
- 2) zasady zagospodarowania terenu:
 - a) nieprzekraczalne linie zabudowy zgodnie z rysunkiem planu,
 - b) maksymalna powierzchnia zabudowy - 50 % powierzchni terenu,
 - c) minimalna powierzchnia biologicznie czynna - 30 % powierzchni terenu,
 - d) maksymalna wysokość zabudowy - 10,0 m,
 - e) maksymalna wysokość dla urządzeń, instalacji i elementów technicznych, reklamowych (o ile nie mają formy attyki), takich jak anteny, maszty odgromnikowe, kominy, nadbudówki nad dachami (np. maszynownie dźwigów, centrale wentylacyjne i klimatyzacyjne, kotłownie) - do 25,0 m,
 - f) dla nowo budowanych obiektów należy utrzymać jednorodny charakter wystroju zewnętrznego w zakresie elementów kompozycji architektonicznej elewacji, doboru materiałów,
 - g) dachy głównych brył budynków płaskie z możliwością ukrycia połaci dachowych za ścianami attykowymi,
 - h) zakaz wykonywania ogrodzeń z prefabrykowanych elementów betonowych,
 - i) minimalna powierzchnia wydzielanej działki - 1500,0 m²,
 - j) minimalna szerokość frontu wydzielanej działki - 25,0 m,
 - k) kąty granic wydzielanych działek w stosunku do osi bezpośrednio przylegającego pasa drogowego, zawarty w przedziale 75° - 105°,
 - l) należy wyznaczyć minimum 2 miejsca parkingowe dla osób niepełnosprawnych, na jeden ciąg parkingowy dłuższy niż 10 stanowisk,
 - m) ilość miejsc postojowych -1 miejsce postojowe na każdych 5 zatrudnionych,
 - n) o)z istniejących i projektowanych sieci z możliwością ich przebudowy i dostosowania do potrzeb realizacji ustaleń planu,
 - o) dopuszcza się prowadzenie prac i robót porządkowych w celu przygotowania terenu do wykorzystania zgodnego z ustaleniami planu w tym podziały, rozbiórkę

- istniejących w granicach terenu obiektów oraz przeniesienie, przebudowę lub likwidację sieci infrastruktury technicznej i uzbrojenie terenu;
- 3) obsługę komunikacyjną terenu od drogi powiatowej nr 0502Z relacji Krupy - Borzyszkowo i drogi gminne;
 - 4) zasady ochrony środowiska zgodnie z Rozdziałem 2 niniejszej uchwały.

§ 8. Na terenie, o powierzchni 0,81 ha, oznaczonym na załączniku graficznym nr 2.3 symbolem 3 **EW/R**, ustala się:

- 1) przeznaczenie terenu: obszar lokalizacji do 1 wieży elektrowni wiatrowych o mocy do 3,5 MW;
- 2) poza obszarem lokalizacji wieży użytkowanie rolnicze;
- 3) zasady zagospodarowania terenu:
 - a) maksymalna wysokość skrajnego punktu wirnika w pozycji pionowej - 160 m ponad poziom terenu,
 - b) w celu spełnienia warunków wynikających z norm dopuszczalnego poziomu hałasu, lokalizację wież dopuszcza się w odległości minimum 400 m od zabudowy mieszkaniowej lub innej przeznaczonej na stały pobyt ludzi,
 - c) minimalna odległość między wieżami - 280 m,
 - d) wszystkie elementy konstrukcji wieży i turbiny powinny być pomalowane na kolor jasny, pastelowy, nie kontrastujący z otoczeniem, powierzchnia obiektu matowa - bez refleksów świetlnych,
 - e) zakaz umieszczania na elektrowniach wiatrowych reklam za wyjątkiem oznaczenia nazwy i symbolu producenta i/lub właściciela na gondolach wiatrowych,
 - f) elektrownie wiatrowe wymagają oznakowania przeszkodowego: nocnego oraz dziennego, zgodnie z obowiązującymi przepisami,
 - g) dopuszcza się instalacje urządzeń do pomiaru prędkości i kierunku wiatru,
 - h) dopuszcza się wykorzystanie terenu pod budowę placów i dróg montażowych oraz dróg dla celów serwisowych w okresie eksploatacji,
 - i) dopuszcza się prowadzenie linii elektroenergetycznych i teletechnicznych, zgodnie z wymogami obowiązujących w tym zakresie norm i odrębnych przepisów branżowych oraz sieci, obiektów i urządzeń infrastruktury technicznej,
 - j) zakaz wtórnych podziałów geodezyjnych,
 - k) fragmenty terenu objęte strefą „W III” ochrony konserwatorskiej stanowisk archeologicznych,
- 4) obsługę komunikacyjną terenu od drogi wojewódzkiej nr 205 relacji Darłowo - Sławno poprzez drogi realizowane na czas budowy, montażu i celów serwisowych w okresie eksploatacji;
- 5) obsługę inżynierską, zasady ochrony środowiska, dziedzictwa kulturowego i zabytków zgodnie z Rozdziałem 2 niniejszej uchwały.

§ 9. Na terenie, o powierzchni 1,91 ha, oznaczonym na załączniku graficznym nr 1 symbolem **KD.G**, ustala się:

- 1) przeznaczenie: teren istniejącej drogi publicznej, klasy głównej do zachowania (fragment drogi wojewódzkiej nr 205);
- 2) dopuszcza się prowadzenie podziemnych linii elektroenergetycznych i teletechnicznych oraz sieci infrastruktury technicznej;
- 3) dopuszcza się wykorzystanie terenu pod budowę dróg montażowych oraz dróg dojazdowych dla celów serwisowych w okresie eksploatacji elektrowni wiatrowych;
- 4) fragmenty terenu objęte strefą „W III” ochrony konserwatorskiej stanowisk archeologicznych;
- 5) obsługę inżynierską, zasady ochrony środowiska, dziedzictwa kulturowego i zabytków zgodnie z Rozdziałem 2 niniejszej uchwały.

§ 10. Na terenie, o powierzchni 2,66 ha, oznaczonym na załączniku graficznym nr 1 symbolem **KD.L**, ustala się:

- 1) przeznaczenie: teren istniejącej drogi publicznej, klasy lokalnej do zachowania (fragment drogi powiatowej nr 0502Z);
- 2) dopuszcza się prowadzenie podziemnych linii elektroenergetycznych i teletechnicznych oraz sieci infrastruktury technicznej;
- 3) dopuszcza się wykorzystanie terenu pod budowę dróg montażowych oraz dróg dojazdowych dla celów serwisowych w okresie eksploatacji elektrowni wiatrowych;
- 4) obsługę inżynierską, zasady ochrony środowiska zgodnie z Rozdziałem 2 niniejszej uchwały.

§ 11. Na terenie, o powierzchni 2,41 ha, oznaczonym na załączniku graficznym nr 1 symbolem **KD.D**, ustala się:

- 5) przeznaczenie: teren istniejącej drogi publicznej, gminnej klasy dojazdowej do zachowania;
- 6) dopuszcza się prowadzenie podziemnych linii elektroenergetycznych i teletechnicznych oraz sieci infrastruktury technicznej;
- 7) dopuszcza się wykorzystanie terenu pod budowę dróg montażowych oraz dróg dojazdowych dla celów serwisowych w okresie eksploatacji elektrowni wiatrowych;
- 8) obsługę inżynierską zasady ochrony środowiska zgodnie z Rozdziałem 2 niniejszej uchwały.

Rozdział 4 Przepisy końcowe

§ 12. 1. Ustala się jednorazową opłatę od wzrostu wartości nieruchomości w wysokości 30%.

2. Zmienia się przeznaczenie gruntów rolnych pochodzenia mineralnego, niestanowiących zwartej kompleksu użytków rolnych, na cele nierolnicze pod fundamenty wież i drogi serwisowe - eksploatacyjne, o łącznej powierzchni 0,2353 ha w tym: R IVa o powierzchni 0,1337 ha, R V o powierzchni 0,0964 ha i Ł V o powierzchni 0,0052 ha..

3. Zmienia się czasowo przeznaczenie gruntów rolnych pochodzenia mineralnego, niestanowiących zwartej kompleksu użytków rolnych, na cele nierolnicze pod drogi montażowe i place montażowe, o łącznej powierzchni 0,8508 ha w tym: R IVa o powierzchni 0,4153 ha, R IVb o powierzchni 0,0384 ha, R V o powierzchni 0,3709 ha i Ł V o powierzchni 0,0262 ha.

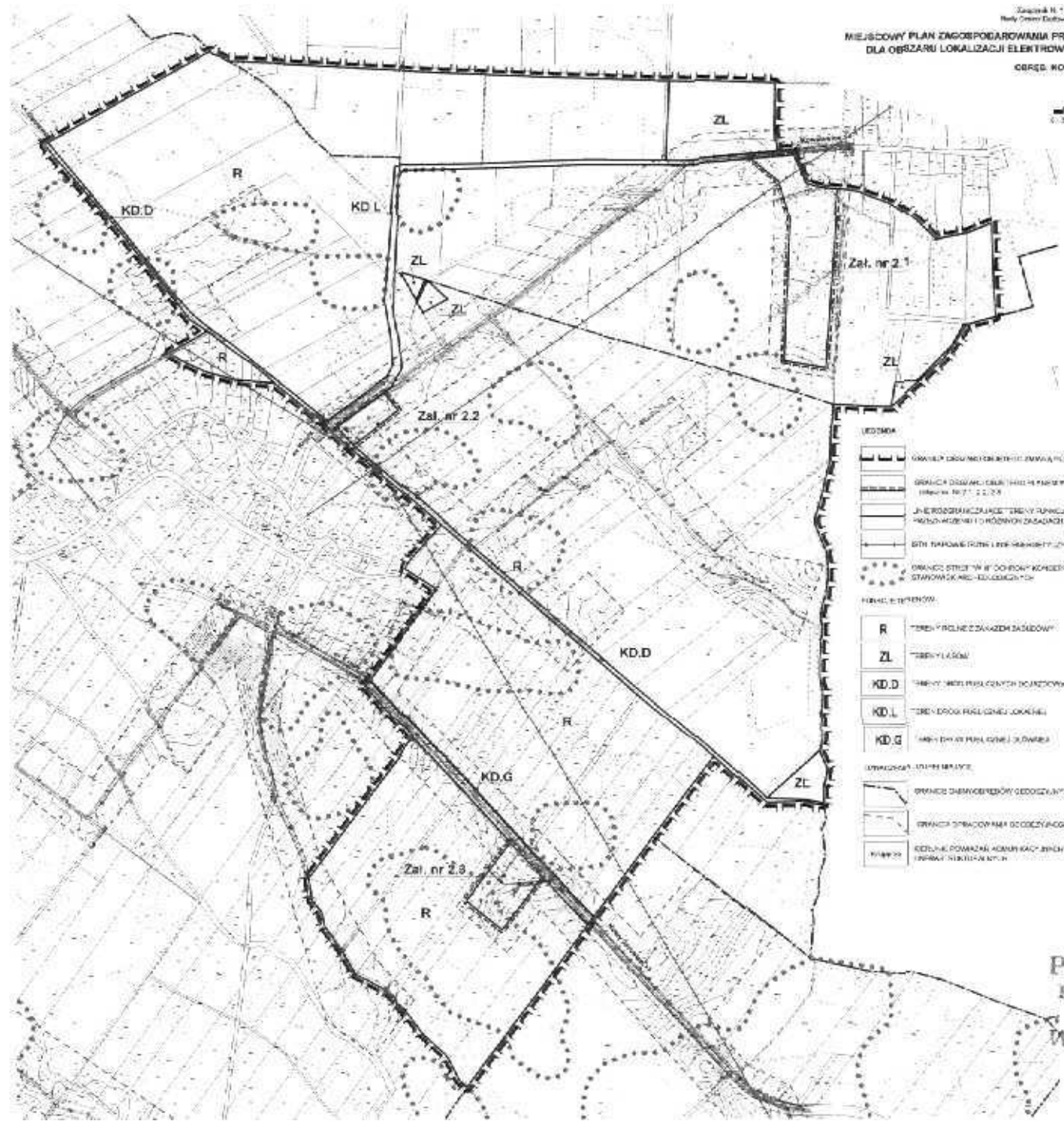
4. Na obszarze objętym niniejszym planem miejscowym, traci moc uchwała Nr XXII / 282 / 2005 Rady Gminy Darłowo z dnia 30 czerwca 2005 r. w sprawie miejscowego planu zagospodarowania przestrzennego Gminy Darłowo na całym obszarze z wyłączeniem działek: obręb Cisowo: nr ew. 5/2, 523/2, 531/1, 532/5, 532/7, 542/1, 543/1, 550, 551, 552, 561/1, 76/3, 101/3, 100/1, 88/4, 60/2, 68/2, 69/1, 64/4, 47/1, 79/4, obręb Barzowice: nr ew. 143/1, 159/2, 161/2, 168, obręb Kopań: nrew. 151/1, 153/1, 174/2, obręb Zakrzewo: nr ew. 45/3, 142/5, 40/2, 36/5, 44/1, 142/3, 139/1, 42/2, 138/1 (Dz.Urz. Województwa Zachodniopomorskiego z 2006 r., Nr 96, poz. 1815).

§ 13. Wykonanie niniejszej uchwały powierza się Wójtowi Gminy Darłowo.

§ 14. Uchwała wchodzi w życie po upływie 30 dni od dnia jej ogłoszenia w Dzienniku Urzędowym Województwa Zachodniopomorskiego i podlega publikacji na stronie internetowej Urzędu Gminy Darłowo.

PRZEWODNICZĄCY
RADY GMINY DARŁOWO

Władysław Krakowiak



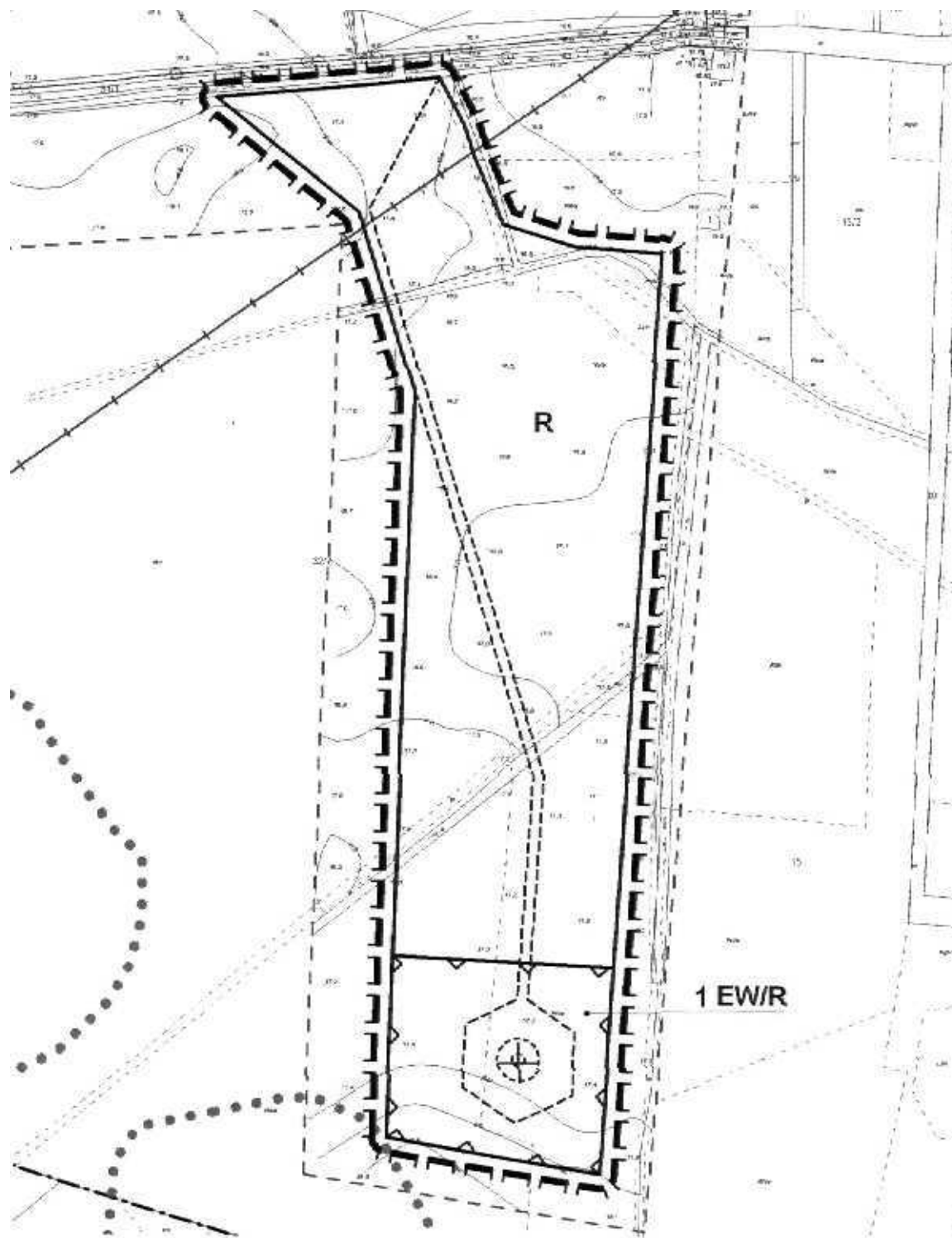
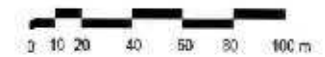
- LEGENDA**
- GRANICE OGRZARU MIĘDZYGÓRY (ZMIANA PLANU)
 - GRANICE OGRZARU OGRZD. NOWALEWICE KRUPY (PLANU z 10.12.2007 r.)
 - LINIE ROZDZIAŁOWE MIĘDZY TERENAMI OGRZARU I OGRZD. NOWALEWICE KRUPY (ZASADY USTALONE W PLANIE ZAGOSPODAROWANIA PRZESTRZENNEGO)
 - LINIE GRANICZNE TERENÓW OGRZARU (ZASADY USTALONE W PLANIE ZAGOSPODAROWANIA PRZESTRZENNEGO)
 - GRANICE STREFY WYKONAWCZEJ KONTROLI WYKONAWCZEJ STAWOWSKIEGO - KOLEGIUM GMINY
- TERENY OGRZARU:**
- R** TERENY ROLNE ZASADZKI SAŚDOWEJ
 - ZL** TERENY LASÓW
 - KD.D** TERENY WIEZI PRAKTYCZNYCH DOJAZDOWYCH
 - KD.L** TERENY DROG ROLNICZYCH LOKALNYCH
 - KD.G** TERENY DROG ROLNICZYCH GŁÓWNYCH
- OPINIA OGRZARU:**
- GRANICE OGRZARU OGRZD. NOWALEWICE KRUPY
 - GRANICE OGRZARU OGRZD. NOWALEWICE KRUPY (PLANU z 10.12.2007 r.)
 - LINIE GRANICZNE TERENÓW OGRZARU (ZASADY USTALONE W PLANIE ZAGOSPODAROWANIA PRZESTRZENNEGO)

PRZEWODNICZĄCY
RADY GMINY BAŁOWO
Władysław Krakowiak




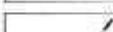


MIEJSCOWY PLAN ZAGOSPODAROWANIA PRZESTRZENNEGO DLA OBSZARU LOKALIZACJI ELEKTROWNI WIATROWYCH

OBRĘB: KOWALEWICE


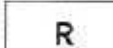
SKALA 1:2000




LEGENDA

-  GRANICA OBSZARU OBJĘTEGO PLANEM W SKALI 1:2000
-  LINIA ROZGRANICZAJĄCA TERENY FUNKCJONALNE O RÓŻNYM PRZEZNACZENIU I O RÓŻNYCH ZASADACH ZAGOSPODAROWANIA
-  NIEPRZEKRACZALNA LINIA ZABUDOWY POKRYWAJĄCA SIĘ Z LINIĄ ROZGRANICZAJĄCĄ TERENY FUNKCJONALNE O RÓŻNYM PRZEZNACZENIU I RÓŻNYM SPOSÓBIE ZAGOSPODAROWANIA
-  LINIE PROPONOWANEGO WYDZIELENIA WEWNĘTRZNYCH DRÓG EKSPLOATACYJNYCH I PLACÓW MONTAŻOWYCH
-  PROPONOWANA LOKALIZACJA WIEŻY ELEKTROWNI Z ORIENTACYJNYM ZASIĘGIEM FUNDAMENTU
-  ISTN. NAPOWIETRZNA LINIA ENERGETYCZNA SN (15 KV)

FUNKCJE TERENÓW:

-  TEREN LOKALIZACJI ELEKTROWNI WIATROWYCH I TERENY ROLNE
-  TEREN ROLNY Z ZAKAZEM ZABUDOWY

OZNACZENIA UZUPELNIAJĄCE

-  GRANICE STREF "W III" OCHRONY KONSERWATORSKIEJ STANOWISK ARCHEOLOGICZNYCH

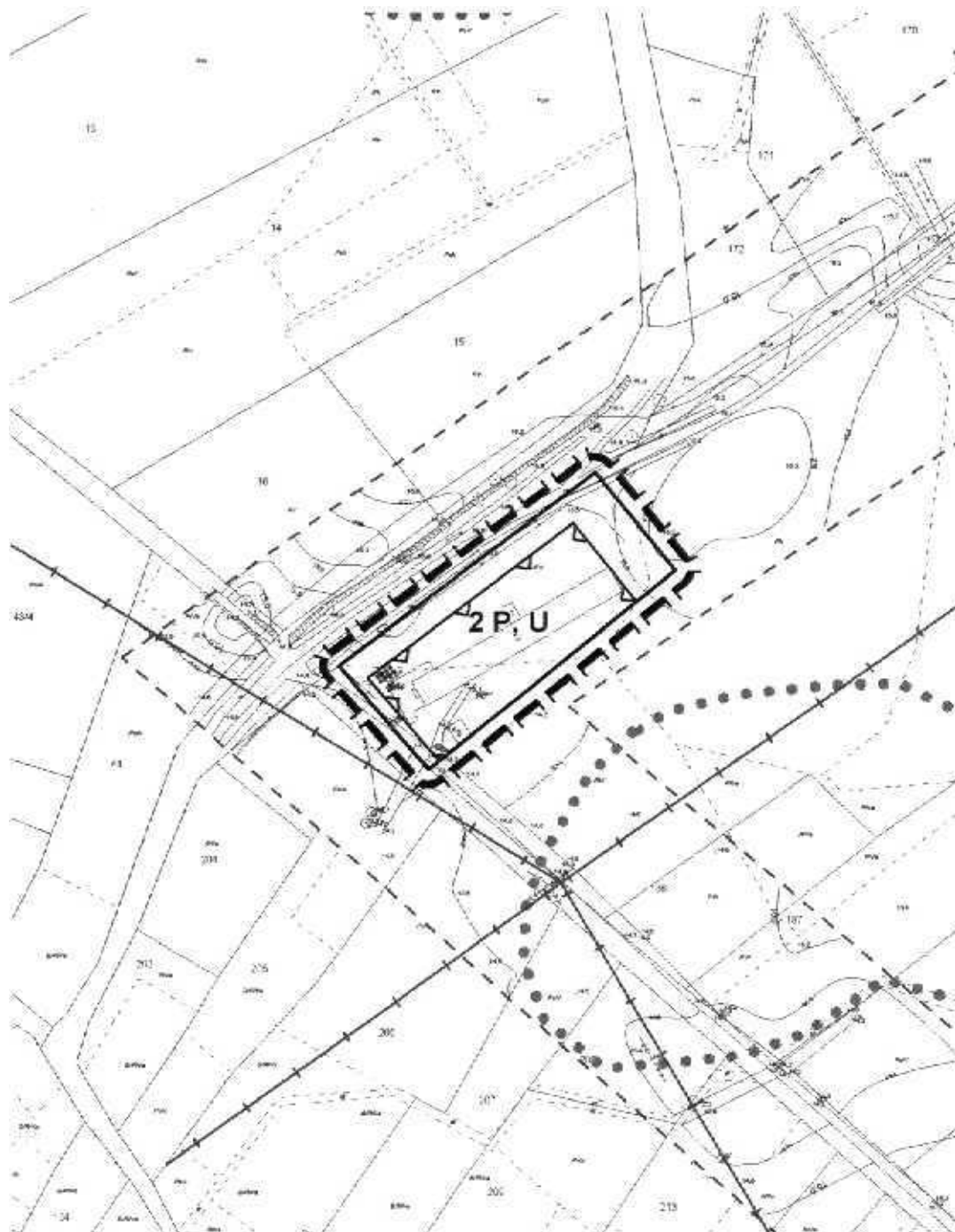
PRZEWODNICZĄCY
RADY GMINY DARŁOWO

Władysław Krakowiak



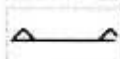
**MIEJSCOWY PLAN ZAGOSPODAROWANIA PRZESTRZENNEGO
DLA OBSZARU LOKALIZACJI ELEKTROWNI WIATROWYCH**

OBRĘB: KRUPY

SKALA 1:2000




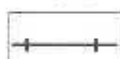
LEGENDA

-  GRANICA OBSZARU OBJĘTEGO PLANEM W SKALI 1:2000
-  LINIA ROZGRANICZAJĄCA TERENY FUNKCJONALNE O RÓŻNYM PRZEZNACZENIU I O RÓŻNYCH ZASADACH ZAGOSPODAROWANIA
-  NIEPRZEKRACZALNA LINIA ZABUDOWY

FUNKCJE TERENÓW:

-  TEREN FUNKCJI PRODUKCYJNO - USŁUGOWEJ

OZNACZENIA UZUPELNIJĄCE

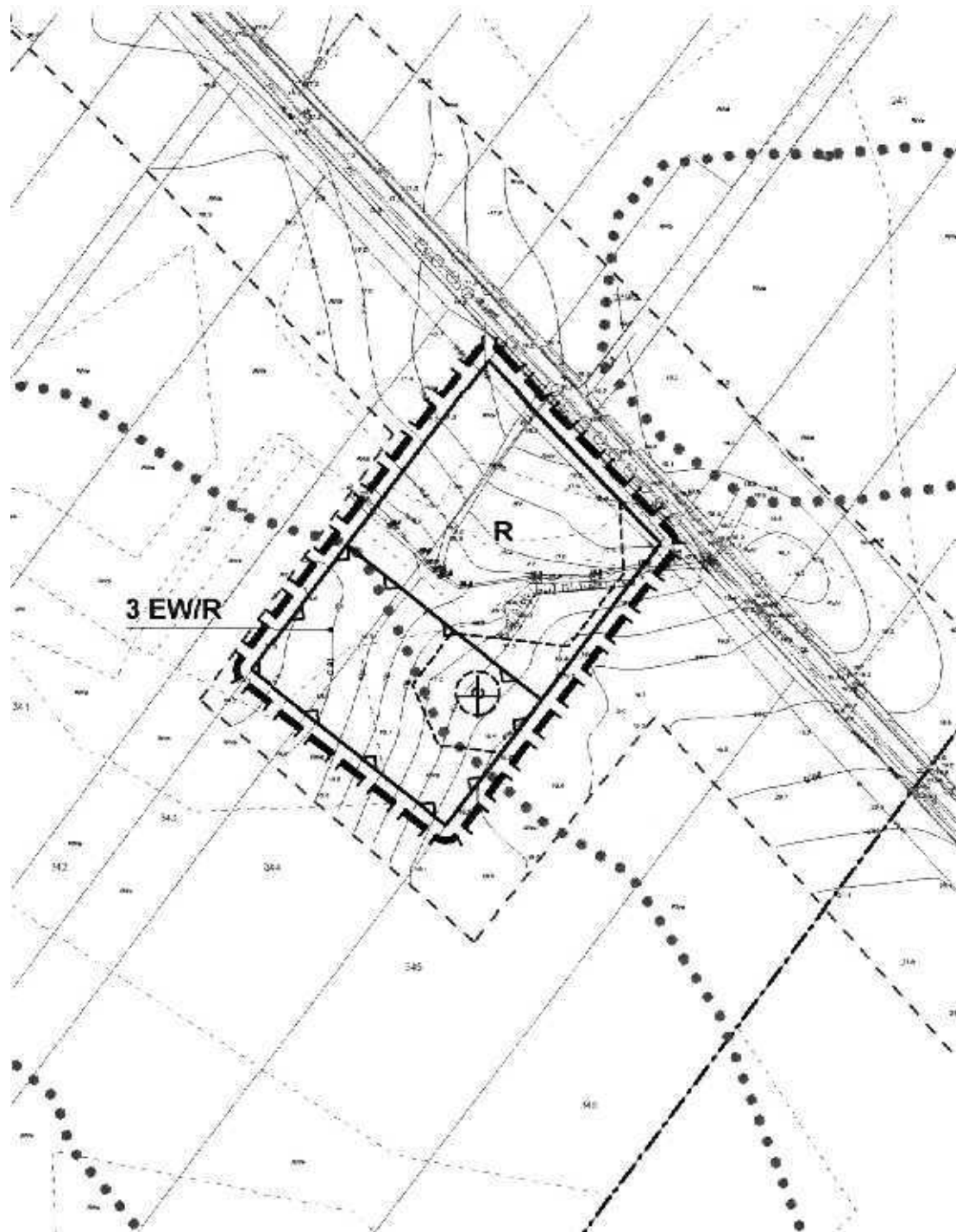
-  GRANICE STREF "W III" OCHRONY KONSERWATORSKIEJ STANOWISK ARCHEOLOGICZNYCH
-  ISTN. NAPOWIETRZNA LINIA ENERGETYCZNA SN (15 KV)

PRZEWODNICZĄCY
RADY GMINY DARŁOWO
Władysław Krakowiak


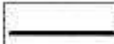


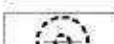

MIEJSCOWY PLAN ZAGOSPODAROWANIA PRZESTRZENNEGO DLA OBSZARU LOKALIZACJI ELEKTROWNI WIATROWYCH

OBRĘB: KOWALEWICE



SKALA 1:2000



LEGENDA

-  GRANICA OBSZARU OBJĘTEGO PLANEM W SKALI 1:2000
-  LINIA ROZGRANICZAJĄCA TERENY FUNKCJONALNE O RÓŻNYM PRZEZNACZENIU I O RÓŻNYCH ZASADACH ZAGOSPODAROWANIA
-  NIEPRZEKRACZALNA LINIA ZABUDOWY POKRYWAJĄCA SIĘ Z LINIĄ ROZGRANICZAJĄCĄ TERENY FUNKCJONALNE O RÓŻNYM PRZEZNACZENIU I RÓŻNYM SPOSOBIE ZAGOSPODAROWANIA
-  LINIE PROPONOWANEGO WYDZIELENIA WEWNĘTRZNYCH DRÓG EKSPLOATACYJNYCH I PLACÓW MONTAŻOWYCH
-  PROPONOWANA LOKALIZACJA WIEŻY ELEKTROWNI Z ORIENTACYJNYM ZASIĘGIEM FUNDAMENTU
-  GRANICE STREF "W III" OCHRONY KONSERWATORSKIEJ STANOWISK ARCHEOLOGICZNYCH

FUNKCJE TERENÓW:

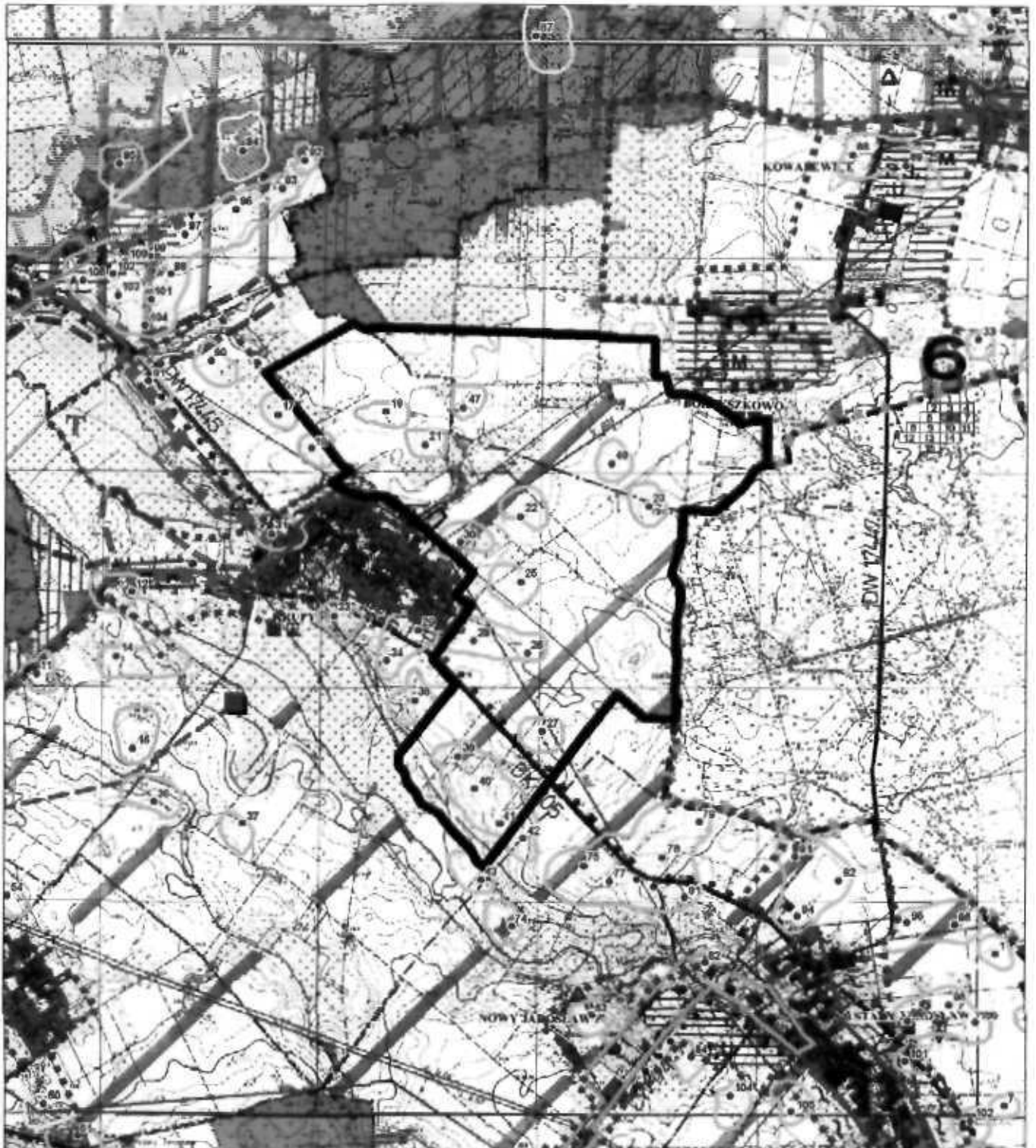
-  TEREN LOKALIZACJI ELEKTROWNI WIATROWYCH I TERENY ROLNE
-  TEREN ROLNY Z ZAKAZEM ZABUDOWY

PRZEWODNICZĄCY
RADY GMINY DARŁOWO

Władysław Krakowiak

MIEJSCOWY PLAN ZAGOSPODAROWANIA PRZESTRZENNEGO DLA OBSZARU LOKALIZACJI ELEKTROWNI WIATROWYCH

WYRYS ZE STUDIUM UWARUNKOWAŃ I KIERUNKÓW ZAG. PRZESTRZENNEGO GMINY



PRZEWODNICZĄCY
RADY GMINY DARŁOWO

Władysław Krakowiak

Załącznik nr 4
do Uchwały Nr XXI / 287 /2008
Rady Gminy Darłowo z dnia 26 listopada 2008 r.

Rozstrzygnięcie w sprawie uwag do projektu zmiany planu

Na podstawie art. 20 ust. 1 ustawy z 27 marca 2003 r. o planowaniu i zagospodarowaniu przestrzennym (Dz. U. Nr 80 poz. 717, zmiany: Dz. U. z 2004 r. Nr 6 poz. 41, Nr 141 poz. 1492; z 2005 r. Nr 113 poz. 954, Nr 130 poz. 1087; z 2006 r. Nr 45, poz. 319, Nr 225, poz. 1635 oraz z 2007 r. Nr 127, poz. 880 z 2008 r. Nr 199, poz. 1227 i Nr 201, poz. 1237) Rada Gminy Darłowo rozstrzyga, co następuje:

Przyjmuje się w całości rozstrzygnięcie Wójta i nie uwzględnia się poniższych uwag wniesionych do projektu zmiany miejscowego planu zagospodarowania przestrzennego gminy Darłowo:

Lp.	Data wpływu uwagi	Treść uwagi	Oznaczenie nieruchomości, której dotyczy uwaga	Ustalenia projektu zmiany planu dla nieruchomości, której dotyczy uwaga
1	2	4	5	6
1.	27.10.2008 r.	Uwaga do rozstrzygnięć planu ustalających zakaz zabudowy na gruntach rolnych.	Dz. 187, 195, 234/1, 235/1, 244, 245 obr. Krupy	tereny rolne z zakazem zabudowy
2.	27.10.2008 r.	Uwaga do rozstrzygnięć planu ustalających zakaz zabudowy na gruntach rolnych.	Dz. 9 obr. Krupy	tereny rolne z zakazem zabudowy
3.	27.10.2008 r.	Uwaga do rozstrzygnięć planu ustalających zakaz zabudowy na gruntach rolnych.	Dz. 177, 335, 336/1, 336/2 obr. Krupy	tereny rolne z zakazem zabudowy
4.	27.10.2008 r.	Uwaga do rozstrzygnięć planu ustalających zakaz zabudowy na gruntach rolnych.	Dz. 32/6 obr. Kowalewice; Dz. 175, 176, 178, 185, 186, 188, 189, 193, 229, 233/1, 233/2, 343 obr. Krupy	Część dz. nr 343 w granicach terenu 3EW/R przeznaczonego pod lokalizację elektrowni wiatrowej; Pozostałe działki - tereny rolne z zakazem zabudowy
5.	02.10.2008 r.	Protest przeciwko przeznaczeniu w planie dz. 32/10 i 32/11 pod lokalizację elektrowni wiatrowych i zakaz zabudowy.	Dz. 32/10, 32/11 obr. Kowalewice	tereny rolne z zakazem zabudowy

Wykaz wniesionych uwag oraz uwagi stanowią integralną część dokumentacji formalno-prawnej prac planistycznych.

PRZEWODNICZĄCY
RADY GMINY DARŁOWO
Władysław Krakowiak

**Rozstrzygnięcie w sprawie realizacji zadań z zakresu infrastruktury
technicznej oraz zasad ich finansowania**

Na podstawie art. 20 ust. 1 ustawy z 27 marca 2003 r. o planowaniu i zagospodarowaniu przestrzennym (Dz. U. Nr 80 poz. 717; zmiany: Dz. U. z 2004 r. Nr 6 poz. 41, Nr 141 poz. 1492; z 2005 r. Nr 113 poz. 954, Nr 130 poz. 1087; z 2006 r. Nr 45, poz. 319, Nr 225, poz. 1635 oraz z 2007 r. Nr 127, poz. 880 z 2008 r. Nr 199, poz. 1227 i Nr 201, poz. 1237); art. 7 ust. 1 pkt 2 i 3 ustawy z dnia 8 marca 1990 r. o samorządzie gminnym (Tekst jednolity: Dz. U. z 2001 r. Nr 142, poz. 1591; Zmiany: Dz. U. z 2002 r. Nr 23, poz. 220, Nr 62, poz. 558, Nr 113, poz. 984, Nr 153, poz. 1271 i Nr 214, poz. 1806; z 2003 r. Nr 80, poz. 717 i Nr 162, poz. 1568; z 2004 r. Nr 102, poz. 1055 i Nr 116, poz. 1203; z 2005 r. Nr 172, poz. 1441 i Nr 175, poz. 1457; z 2006 r. Nr 17, poz. 128 i Nr 181, poz. 1337; z 2007 r. Nr 48, poz. 327, Nr 138, poz. 974 i Nr 173, poz. 1218) oraz art. 167, ust. 2, pkt 1 ustawy z dnia 30 czerwca 2005 r. o finansach publicznych (Dz. U. Nr 249 poz. 2104; zmiany: Dz. U. Nr 169, poz. 1420; z 2006 r. Nr 45, poz. 319, Nr 104, poz. 708, Nr 170, poz. 1217 i 1218, Nr 187, poz. 1381 i Nr 249, poz. 1832; z 2007 r. Nr 82, poz. 560, Nr 88, poz. 587, Nr 115, poz. 791 i Nr 140, poz. 984) Rada Gminy Darłowo rozstrzyga, co następuje:

Z ustaleń zawartych w uchwale w sprawie zmiany miejscowego planu zagospodarowania przestrzennego sporządzonego w zakresie zgodnym z Uchwałą NrXIII/172/2007 Rady Gminy Darłowo z dnia 19 grudnia 2007 r. w sprawie przystąpienia do sporządzenia zmiany planu dla obszaru lokalizacji elektrowni wiatrowych w obrębach Kowalewice i Krupy oraz z przeprowadzonej analizy i wykonanej prognozy skutków finansowych uchwalenia planu wynika, iż jego przyjęcie oraz realizacja zapisanych w nim zadań z zakresu infrastruktury technicznej nie pociągają za sobą wydatków z budżetu gminy. Wszelkie inwestycje i nakłady wynikające z realizacji zapisów przedmiotowej uchwały, a więc i inwestycji w zakresie infrastruktury technicznej są wynikiem realizacji zamierzeń Inwestora i będą w całości finansowane ze środków poza budżetowych.

PRZEWODNICZĄCY
RADY GMINY DARŁOWO

Władysław Krakowiak