

ZARZĄDZENIE NR KW.0050.30.2012
SZEFA OBRONY CYWILNEJ GMINY DARŁOWO - WÓJTA GMINY
z dnia 27 marca 2012r.

w sprawie zasad działania Systemu Wykrywania i Alarmowania (SWiA) obrony cywilnej, w tym Systemu Wczesnego Ostrzegania (SWO) na obszarze gminy Darłowo.

Na podstawie § 3 pkt 6 rozporządzenia Rady Ministrów z 25 czerwca 2002r. w sprawie szczegółowego zakresu działania Szefa Obrony Cywilnej Kraju, szefów obrony cywilnej województw i gmin (Dz.U.Nr 96, poz. 850) oraz zarządzenia Nr 233/2000 Wojewody Zachodniopomorskiego z dnia 20 lipca 2000r. w sprawie jednostek organizacyjnych Systemu Wykrywania i Alarmowania obrony cywilnej na obszarze województwa zachodniopomorskiego zarządza się, co następuje:

§ 1

1. Zarządzenie określa :
 - 1) jednostki organizacyjne wykrywania i alarmowania obrony cywilnej,
 - 2) organizację i zasady funkcjonowania Systemu Wykrywania i Alarmowania w tym Systemu Wczesnego Ostrzegania.

§ 2

1. Utrzymuje się powołaną Zarządzeniem Szefa Obrony Cywilnej - Wójta Gminy Darłowo Nr 2/OC/2000 z dnia 15 kwietnia 2000r. w sprawie reorganizacji jednostek organizacyjnych (formacji) obrony cywilnej na terenie Gminy Darłowo, drużynę wykrywania i alarmowania, wchodzącą w System Wykrywania i Alarmowania
2. Tworzy się punkty alarmowania (Pa) w każdym sołectwie na terenie gminy Darłowo.

§ 3

1. Ustala się organizację i zasady funkcjonowania :
 - 1) Gminnego Systemu Wykrywania i Alarmowania - załącznik nr 1,
 - 2) Gminnego Systemu Wczesnego Ostrzegania - załącznik nr 2

§ 4

Nadzór nad realizacją zadań wynikających z zarządzenia oraz koordynację działań w tym zakresie powierza się Kierownikowi Infrastruktury .

§ 5

Zarządzenie wchodzi w życie z dniem podpisania.

S Z E F
OBRONY CYWILNEJ GMINY DARŁOWO

WÓJTA GMINY DARŁOWO
[Podpis]
mgr inż. Przemysław Kupracz

ORGANIZACJA I ZASADY FUNKCJONOWANIA SYSTEMU WYKRYWANIA I ALARMOWANIA OBRONY CYWILNEJ.

I. ORGANIZACJA I ZADANIA SYSTEMU WYKRYWANIA I ALARMOWANIA.

1. System SWiA organizuje się i działa na terenie Gminy we współpracy z Systemem Wykrywania i Alarmowania powiatu Sławno.
2. SWiA tworzy się w celu uzyskiwania informacji umożliwiających podejmowanie działań zmierzających do ochrony życia i zdrowia ludzi, mienia oraz środowiska naturalnego w przypadku wystąpienia na obszarze gminy zagrożeń będących skutkiem klęsk żywiołowych, katastrof technicznych oraz działań zbrojnych.
3. Jednostką organizacyjną wykrywania zagrożeń i alarmowania jest gminna drużyna wykrywania i alarmowania (dwa), stanowiąca formację o wyższym stopniu gotowości, którą obowiązują następujące reżimy normatywno-czasowe:
 - 1) utrzymanie nie mniej niż 50% stanów osobowych w gotowości do działania w czasie
4-6 godzin od otrzymania sygnału,
 - 2) osiągnięcie pełnej gotowości do działania przez rozwinięcie minimum 90% ukończenia w czasie 12-16 godzin.
4. Jednostkami zbierania i przetwarzania informacji oraz alarmowania są :
 - 1) gminna drużyna wykrywania i alarmowania (dwa),
 - 2) punkty alarmowania sołectw (pAl)
 - 3) dyżurni Gminnego Centrum Zarządzania Kryzysowego
5. Sieć elementów wykrywania uderzeń bronią NBC oraz rozpoznania skażeń stanowi drużyna wykrywania i alarmowania, która spełnia równocześnie rolę jednostki wykrywania zagrożeń oraz zbierania informacji od elementów SWiA na obszarze gminy i koordynuje ich działania.
Ponadto innymi źródłami informacji są: służby dyżurne (dyspozytorskie, operacyjne) straży pożarnych, jednostek wojskowych, straży granicznej, zakładów pracy, przewoźników itp.
6. Podstawowe zadania drużyny wykrywania i alarmowania:
 - 1) Wymiana informacji z powiatowym ośrodkiem analizy danych i alarmowania, wojskowym ośrodkiem analizy skażeń oraz z określonymi posterunkami wykrywania zagrożeń,
 - 2) wydzielanie ze swojego składu patroli do prowadzenia rozpoznania skażeń, zakażeń oraz innych zagrożeń ludzi i środowiska w przydzielonym rejonie,
 - 3) prowadzenie obserwacji uderzeń bronią NBC i natychmiastowe przekazywanie informacji (meldunków) o pierwszym użyciu broni NBC i o kolejnych atakach i ich parametrach,

- 4) pobieranie próbek materiałów skażonych, wstępne określenie rodzaju skażenia oraz przekazywanie tych danych i próbek do powiatowego plutonu analiz laboratoryjnych w Koszalinie,
- 5) ogólna ocena sytuacji zagrożeń na podstawie danych z rozpoznania na terenie gminy,
- 6) ostrzeganie i alarmowanie zagrożonej ludności na podległym terenie za pomocą systemów alarmowych oraz za pośrednictwem sołectkich punktów alarmowania informowanie ludności o zalecanych sposobach postępowania w danej sytuacji oraz powiadamianie sił ratowniczych
- 7) powiadamianie wójta gminy o zagrożeniach i opracowywanie wniosków i propozycji do jego decyzji.

Organizację oraz szczegółowe zadania drużyny wykrywania i alarmowania określa „Plan działania dwa”.

7. Do podstawowych zadań punktów alarmowania należy:
 - 1) zbieranie i opracowywanie informacji (meldunków) otrzymywanych z jednostek organizacyjnych wykrywania zagrożeń oraz z innych źródeł,
 - 2) analizowanie zebranych informacji i prognozowanie rozwoju wydarzeń,
 - 3) określanie rodzaju, miejsca, skali i skutków zaistniałych wydarzeń,
 - 4) natychmiastowe przekazywanie informacji (meldunków) o użyciu i atakach bronią NBC i ich parametrach,
 - 5) powiadamianie organów decyzyjnych oraz instytucji, organizacji i formacji, które mają obowiązek zareagowania na niebezpieczne zdarzenie, o jego wystąpieniu lub groźbie wystąpienia,
 - 6) ostrzeganie i alarmowanie załóg zakładów i mieszkańców gminy o niebezpieczeństwie, a także informowanie o zalecanych sposobach postępowania w danej sytuacji,
8. Schemat organizacji SWiA określa załącznik nr 1.

II. ORGANIZACJA ŁĄCZNOŚCI, OSTRZEGANIA I ALARMOWANIA SWiA.

1. Do ostrzegania i alarmowania ludności wykorzystuje się:
 - 1) pojedyncze syreny alarmowe w każdym sołectwie,
 - 2) urządzenia nagłaśniające na pojazdach,
 - 3) rozgłośnie radiowe i ośrodki telewizji,
 - 4) inne dostępne (zastępcze) urządzenia mogące służyć temu celowi np. dzwony.
2. Przy wykorzystywaniu sieci łączności stosuje się następujące zasady :
 - 1) w sieci radiotelefonicznej kierowania Starosty (**sieć zasadnicza**) - przekazuje się tylko sygnały powszechnego ostrzegania i alarmowania oraz meldunki o uderzeniach bronią NBC,
 - 2) w sieci telefonicznej Ministerstwa Łączności i garnizonowego węzła łączności- przekazuje się meldunki o skażeniach i zakażeniach, warunkach meteorologicznych, przebiegu stref skażeń promieniotwórczych i chemicznych, mocy i wartości mocy dawki w punktach pomiaru,
 - 3) do przekazywania informacji wymienionych w ppkt 1 i 2 wykorzystuje się również system sieci łączności telefaksowej oraz pocztę elektroniczną (**sieć wspomagająca**).

3. Podczas przekazywania informacji do jednostek nadrzędnych i współdziałających **w okresie pokoju** obowiązują następujące zasady :
 - 1) natychmiast przekazuje się informacje dotyczące klęsk żywiołowych i katastrof technicznych, wzrostu mocy dawki promieniowania gamma powyżej dwukrotnej średniej wartości i ponownego jej wzrostu o dowolną wartość,
 - 2) okresowo przekazuje się informacje dotyczące pomiarów mocy dawki promieniowania przenikliwego, kontroli napromieniowania ludzi, skażenia komponentów środowiska i żywności oraz warunków meteorologicznych.
Częstotliwość informacji przekazywanych okresowo określa się odrębnie w zależności od charakteru i stopnia zagrożenia.
 - 3) przekazywanie informacji o uderzeniach bronią NBC, skażeniach i zakażeniach, w **okresie zagrożenia i wojny**, odbywa się w oparciu o ustalenia dokonywane przez szczebel centralny.
4. Wszystkie urządzenia łączności i alarmowania oraz sieci łączności, zorganizowane dla potrzeb SWiA obrony cywilnej, wykorzystuje się również w czasie pokoju dla zapewnienia łączności i alarmowania w systemie reagowania kryzysowego.
5. Schemat organizacji łączności SWiA przedstawia załącznik nr 2.

WÓJT/GMINY DARŁŃ
[Signature]
mgr inż. Franciszek Kupracz

ORGANIZACJA I ZASADY FUNKCJONOWANIA SYSTEMU WCZESNEGO OSTRZEGANIA

1. System Wczesnego Ostrzegania (SWO) jest częścią systemu wykrywania i alarmowania dla uzyskiwania informacji o potencjalnie największych zagrożeniach ludności oraz obiegu informacji o zbliżaniu się lub zaistnieniu nadzwyczajnych zagrożeń dla zdrowia, życia oraz środowiska naturalnego. System ten **funkcjonuje w czasie pokoju** i służy także do sprawnego rozwinięcia systemu wykrywania i alarmowania w okresie zagrożenia bezpieczeństwa państwa i wojny.
2. SWO tworzą jednostki organizacyjne lub służby wykonujące zadania związane z wykrywaniem zagrożeń oraz ostrzeganiem i alarmowaniem ludności, funkcjonujące lub dyżurujące całodobowo, posiadające elementy, które można wykorzystać do wykrywania i oceny skutków awarii, dysponujące zapleczem niezbędnym do usuwania awarii i jej skutków oraz jednostki koordynujące działalność tych służb i alarmujące o zagrożeniach. Wykonywane przez nie zadania oraz służące im środki i urządzenia techniczne stanowią podstawę dla systemu zarządzania kryzysowego.
3. Po rozwinięciu SWiA jednostki organizacyjne SWO realizują zadania w dotychczasowym zakresie.
4. Do podstawowych zadań realizowanych w ramach systemu zalicza się:
 - 1) ciągłą obserwację obiektów stwarzających potencjalne zagrożenie,
 - 2) szybkie wykrywanie nadzwyczajnych zagrożeń ludzi i środowiska naturalnego powstałych w wyniku awarii (katastrof) - w zakładach pracy i obiektach przemysłowych oraz podczas transportu substancji niebezpiecznych, a także zagrożeń wynikłych z klęsk żywiołowych,
 - 3) wstępne przygotowanie oceny skali i skutków zdarzenia, prawdopodobnych strat, obszarów zagrożonych , itp. oraz powiadamianie o tych zdarzeniach wójta gminy,
 - 4) terminowe przekazywanie informacji o nadzwyczajnych zagrożeniach do wszystkich jednostek organizacyjnych systemu,
 - 5) ostrzeganie i alarmowanie ludności a także informowanie w środkach masowego przekazu o zasadach ochrony i postępowania w sytuacji zagrożeń,
 - 6) opracowywanie danych o występowaniu potencjalnych zagrożeń na obszarze gminy, prowadzenie okresowych ocen i analiz stanu nadzwyczajnych zagrożeń
5. Jednostki Systemu Wczesnego Ostrzegania przeznaczone są do :
 - 1) pozyskiwania informacji (w tym monitorowania zagrożeń),
 - 2) ostrzegania i alarmowania,

- 3) rozpowszechniania informacji.
6. W skład jednostek organizacyjnych pozyskiwania informacji wchodzi:
 - 1) służby dyżurne (dyspozytorskie, operacyjne) zakładów pracy stwarzających realne zagrożenie dla ludności i środowiska ,
 - 2) służby dyżurne (dyspozytorskie, operacyjne) jednostek organizacyjnych administracji zespolonej, niezespolonej, służb komunalnych:
 - a) Komisariat Policji,
 - b) Graniczna Placówka Kontrolna Straży Granicznej ,
 - c) Jednostka Ratowniczo-Gaśnicza PSP ,
 - d) Pogotowie Ratunkowe,
 - e) Brzegowa Stacja Ratownictwa,
 - f) Obwód Ochrony Wybrzeża,
 - g) Garnizonowy Ośrodek Alarmowania,
 - h) Komunalne pogotowia: wodno-kanalizacyjne GZUP ,Posterunku Energetycznego,
 - 3) Przewoźnicy: Przedsiębiorstwo Komunikacji Samochodowej OT Darłowo,
 - 4) Drużyna wykrywania i alarmowania - po jej rozwinięciu.
 7. W skład jednostek organizacyjnych ostrzegania i alarmowania oraz rozpowszechniania informacji wchodzi:
 - 1) Gminne Centrum Zarządzania Kryzysowego
 - 2) Ośrodki radiowe i telewizyjne
 - 3) Służby dyżurne pozyskiwania informacji
 - 4) Inne według potrzeb
 8. Zasady postępowania w przypadku zaistnienia awarii (katastrofy) lub innego nadzwyczajnego zdarzenia:
 - 1) służby dyżurne tworzące sieć jednostek pozyskiwania informacji - zobowiązane są do stałej obserwacji i kontroli obiektów, instalacji i urządzeń zawierających substancje i materiały niebezpieczne, a w przypadku stwierdzenia odstępstw od warunków normalnych, natychmiast zawiadamiają o powyższym właściwe służby techniczno - awaryjne i przystępują do działań nie dopuszczając do wystąpienia awarii.
Z chwilą niekontrolowanego uwolnienia się substancji niebezpiecznych służby dyżurne (dyspozytorskie):
 - a) ogłaszają alarm dla załogi i ludności znajdującej się w rejonie zagrożenia oraz powiadamiają o zdarzeniu służby techniczno-awaryjne,
 - b) prowadzą wstępną ocenę powstałego zagrożenia uwzględniając:
 - czas i miejsce zdarzenia,
 - rodzaj uwolnionej substancji niebezpiecznej i jej rażące właściwości dla ludzi i środowiska,
 - ilość uwolnionej substancji,
 - aktualne warunki meteorologiczne w rejonie zdarzenia i ich wpływ na rażące działanie substancji niebezpiecznej,
 - przewidywane kierunki i rejony przemieszczania się obłoku skażonego powietrza
(ich zasięgi i powierzchnia),
 - ilość ludności przebywającej w strefie zagrożonej i przewidywane straty,

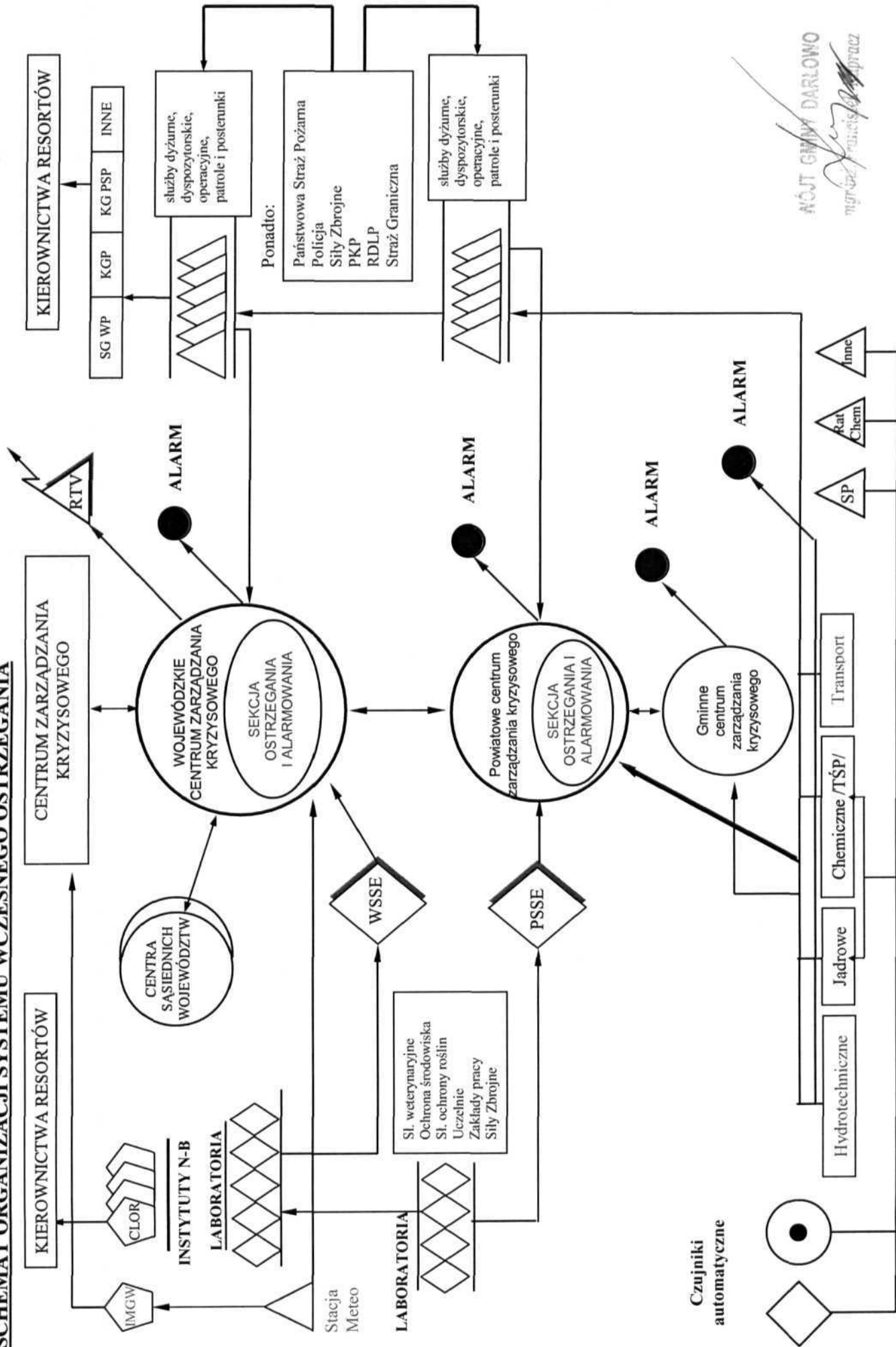
- c) powiadamiają stanowisko kierowania PSP w Sławnie i Komisariat Policji w Darłowie o powstałej awarii i podjętych dotychczas działaniach ,
 - d) do czasu przybycia sił ratowniczych, posiadanymi siłami i środkami przystępują do likwidacji powstałego zagrożenia i wykonania przedsięwzięć zabezpieczających,
 - e) w przypadku powstania zagrożenia ogólnego, wykraczającego poza teren zakładu (obiektu) powiadamiają dodatkowo o zdarzeniu Urząd Gminy - Gminne Centrum Zarządzania Kryzysowego w Darłowie
- 2) obsługa Gminnego Centrum Zarządzania Kryzysowego po otrzymaniu informacji o wystąpieniu nadzwyczajnego zagrożenia gminy postępuje zgodnie z procedurami reagowania kryzysowego zawartymi w planie,
- 3) wszystkie siły i środki systemu wczesnego ostrzegania (SWO) w przypadku zaistnienia sytuacji kryzysowej postępują zgodnie opracowanymi planami operacyjnymi reagowania kryzysowego.

WÓJT GMINY DARŁOWO

mgr inż. Franciszek Kupruć

Załącznik nr 1

SCHEMAT ORGANIZACJI SYSTEMU Wczesnego ostrzegania



WOJEWÓDZKI ODRZĄDZONY
MAGAZYN PRACOWNI
[Signature]