

**UCHWAŁA NR XXXVI.343.2017  
RADY GMINY DARŁOWO**

z dnia 28 czerwca 2017 r.

**w sprawie wyznaczenia obszaru zdegradowanego i obszaru rewitalizacji Gminy Darłowo**

Na podstawie art. 18 ust. 2 pkt 15 ustawy z dnia 8 marca 1990 r. o samorządzie gminnym (Dz.U. z 2016 r. poz. 446 z późn. zm.) oraz art. 8 ust. 1 ustawy z dnia 9 października 2015 roku o rewitalizacji (Dz.U. z 2017 roku poz. 1023) **Rada Gminy Darłowo uchwala, co następuje:**

**§ 1.** 1. Wyznacza się obszar zdegradowany i obszar rewitalizacji Gminy Darłowo w granicach określonych w załączniku nr 1 oraz w załączniku nr 2 do niniejszej uchwały.

2. Potwierdzenie spełnienia przez obszar zdegradowany i obszar rewitalizacji przesłanek ich wyznaczenia wskazanych w art. 9 i 10 ustawy z dnia 9 października 2015 roku o rewitalizacji określają wskaźniki służące wyznaczeniu obszaru zdegradowanego i obszaru rewitalizacji stanowiące załącznik nr 3 do niniejszej uchwały.

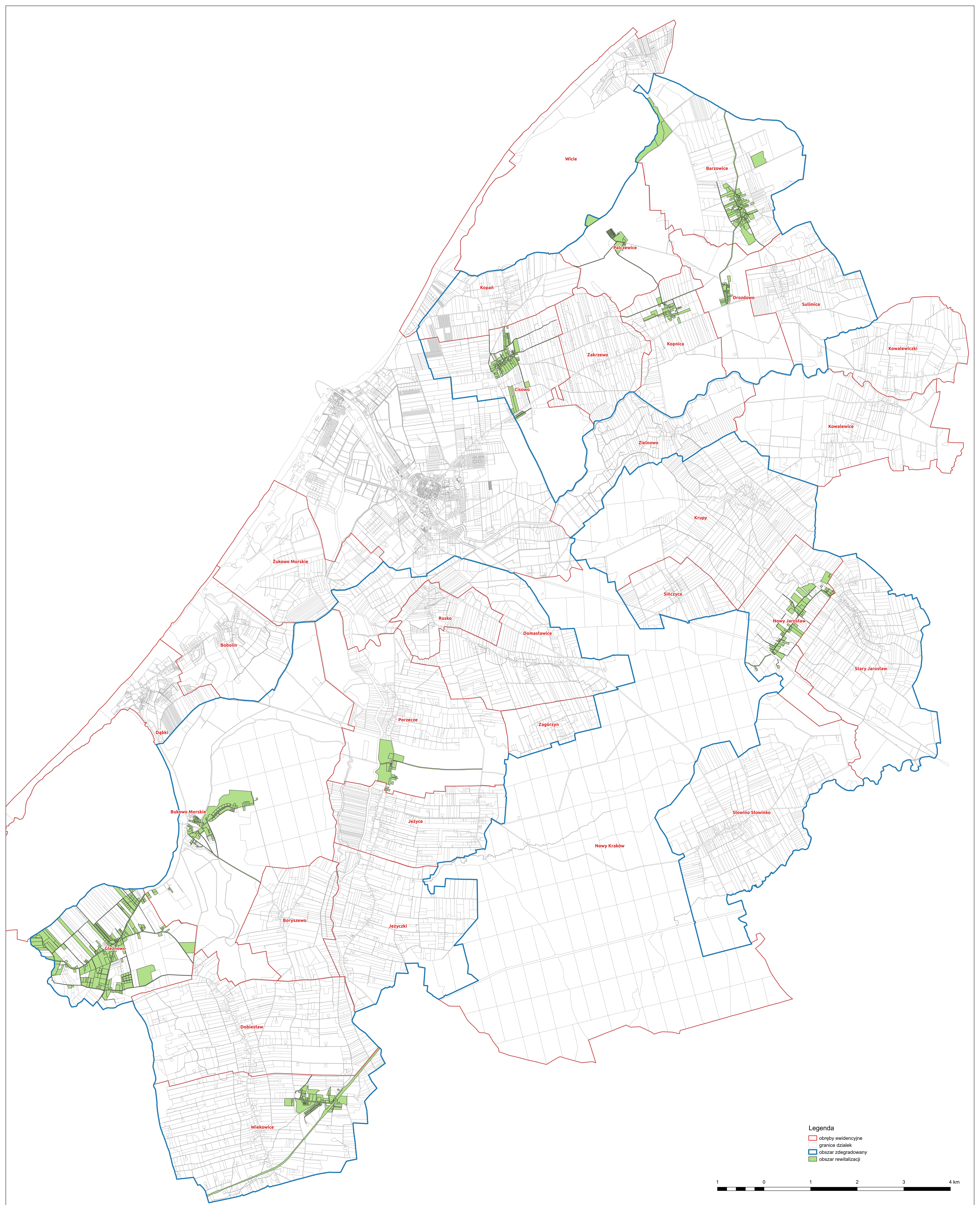
**§ 2.** Wykonanie uchwały powierza się Wójtowi Gminy Darłowo.

**§ 3.** Uchwała wchodzi w życie po upływie 14 dni od dnia ogłoszenia w Dzienniku Urzędowym Województwa Zachodniopomorskiego.

Przewodniczący Rady Gminy  
Darłowo

**Grzegorz Hejno**








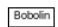


Legenda

- obreży ewidencyjne
- granice działek
- obszar zdegradowany
- obszar rewitalizacji



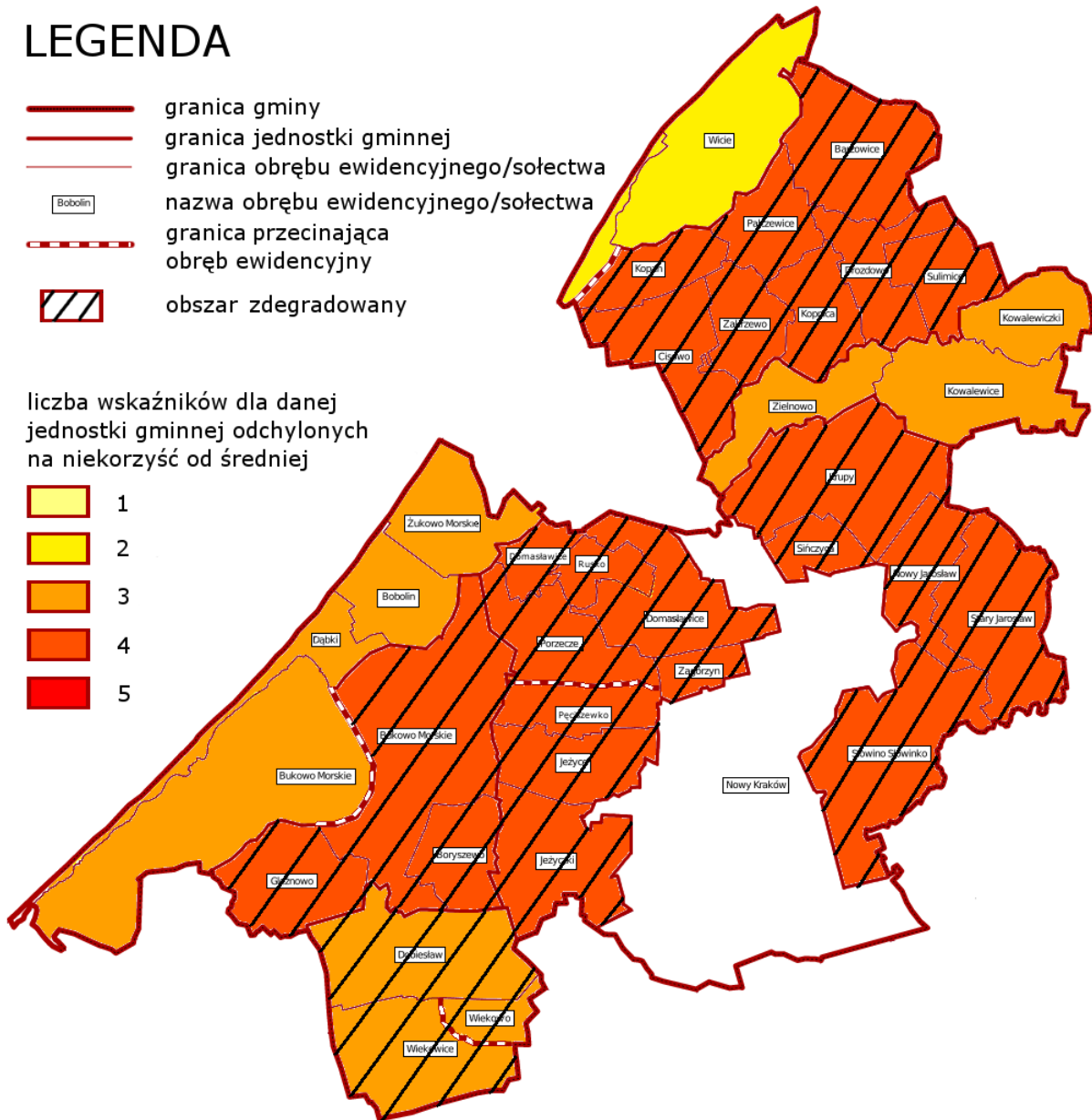


## LEGENDA

-  granica gminy
-  granica jednostki gminnej
-  granica obrębu ewidencyjnego/sołectwa
-  nazwa obrębu ewidencyjnego/sołectwa
-  granica przecinająca obręb ewidencyjny
-  obszar zdegradowany

liczba wskaźników dla danej jednostki gminnej odchylonych na niekorzyść od średniej

-  1
-  2
-  3
-  4
-  5



Załącznik Nr 3  
do uchwały Nr XXXVI.343.2017  
Rady Gminy Darłowo  
z dnia 28 czerwca 2017 r.

# Diagnoza służąca wyznaczeniu obszaru zdegradowanego i obszaru rewitalizacji na terenie gminy Darłowo



Darłowo, czerwiec 2017 r.



## **SPIS TREŚCI**

1. WSTĘP - WPROWADZENIE DO PROCESU REWITALIZACJI .....	3
2. ZGODNOŚĆ Z DOKUMENTAMI STRATEGICZNYMI .....	5
3. CHARAKTERYSTYKA GMINY DARŁOWO .....	12
4. WYZNACZANIE JEDNOSTEK GMINNYCH (ANALITYCZNYCH) .....	35
5. IDENTYFIKACJA ZRÓŻNICOWANIA WEWNĄTRZGMINNEGO W JEDNOSTKACH ANALITYCZNYCH .....	43
6. WYZNACZENIE OBSZARU ZDEGRADOWANEGO I OBSZARU REWITALIZACJA GMINY DARŁOWO .....	57

Opracowanie przygotowane przez:

Biuro Usług Doradczych i Finansowych „SEZAM” Regina Lis  
ul. Orzechowa 9  
75-637 Koszalin

współpraca:

Adam Brzycki  
Bogusław Ciastek



## **1. WSTĘP - WPROWADZENIE DO PROCESU REWITALIZACJI**

*„Diagnoza służąca wyznaczeniu obszaru zdegradowanego i obszaru rewitalizacji na terenie gminy Darłowo”* to dokument badawczy, służący wyznaczeniu spośród obszarów Gminy konkretnego obszaru / obszarów o relatywnie gorszej sytuacji, który / które objęte zostaną w dalszym etapie prac Gminnym Programem Rewitalizacji gminy Darłowo. Wyznaczenie granic obszarów zdegradowanych w granicach administracyjnych Gminy nosi nazwę delimitacji.

Delimitacja będąca wynikiem prac ujętych w niniejszym opracowaniu, pozwoliła na wydzielenie jednostek gminnych (analitycznych), a następnie w toku możliwie najszerszej waloryzacji przestrzeni Gminy pod kątem rozwoju społeczno-gospodarczo-przestrzennego, pozwoliła na ocenę zidentyfikowanych jednostek pod kątem stopnia degradacji, zgodnie z przyjętą metodologią. Wyniki delimitacji posłużyły do wskazania obszarów, w których zjawiska degradacji występują w największym natężeniu, dla których konieczna będzie skoncentrowana interwencja publiczna, m.in. z wykorzystaniem środków w ramach Regionalnego Programu Operacyjnego Województwa Zachodniopomorskiego na lata 2014-2020.

*„Diagnoza służąca wyznaczeniu obszaru zdegradowanego i obszaru rewitalizacji na terenie gminy Darłowo”* została przygotowana zgodnie z zasadami dotyczącymi programowania przedsięwzięć rewitalizacyjnych ujętymi w *„Zasadach realizacji przedsięwzięć rewitalizacyjnych w ramach Regionalnego Programu Operacyjnego Województwa Zachodniopomorskiego 2014-2020”*, a także w obowiązujących dokumentach strategicznych różnych szczebli. Diagnoza została opracowana w oparciu o ustawę z dnia 9 października 2015 r. o rewitalizacji (Dz.U. 2015 poz. 1777 z późn. zm.). Wykaz przykładowych dokumentów, z którymi spójna jest niniejsza Diagnoza został przedstawiony w Rozdziale 2. *Zgodność z dokumentami strategicznymi.*

Zgodnie z ustawą z dnia 9 października 2015 r. o rewitalizacji (Dz. U. z 2015 r. poz. 1777 z późn. zm.) rewitalizacja stanowi proces wyprowadzania ze stanu kryzysowego obszarów zdegradowanych, prowadzony w sposób kompleksowy, poprzez zintegrowane działania na rzecz lokalnej społeczności, przestrzeni i gospodarki, skoncentrowane terytorialnie, prowadzone przez interesariuszy rewitalizacji na podstawie gminnego programu rewitalizacji (art. 2, ust. 1 ustawy o rewitalizacji).

Obszar gminy znajdujący się w stanie kryzysowym z powodu koncentracji negatywnych zjawisk społecznych, w szczególności bezrobocia, ubóstwa, przestępczości, niskiego poziomu edukacji lub kapitału społecznego, a także niewystarczającego poziomu uczestnictwa w życiu publicznym i kulturalnym, można wyznaczyć jako obszar zdegradowany w przypadku występowania na nim ponadto co najmniej jednego z następujących negatywnych zjawisk:



- gospodarczych – w szczególności niskiego stopnia przedsiębiorczości, słabej kondycji lokalnych przedsiębiorstw lub
- środowiskowych – w szczególności przekroczenia standardów jakości środowiska, obecności odpadów stwarzających zagrożenie dla życia, zdrowia ludzi lub stanu środowiska, lub
- przestrzenno-funkcjonalnych – w szczególności niewystarczającego wyposażenia w infrastrukturę techniczną i społeczną lub jej złego stanu technicznego, braku dostępu do podstawowych usług lub ich niskiej jakości, niedostosowania rozwiązań urbanistycznych do zmieniających się funkcji obszaru, niskiego poziomu obsługi komunikacyjnej, niedoboru lub niskiej jakości terenów publicznych, lub
- technicznych – w szczególności degradacji stanu technicznego obiektów budowlanych, w tym o przeznaczeniu mieszkaniowym, oraz нефункционowaniu rozwiązań technicznych umożliwiających efektywne korzystanie z obiektów budowlanych, w szczególności w zakresie energooszczędności i ochrony środowiska.

Obszar zdegradowany może być podzielony na podobszary, w tym podobszary nieposiadające ze sobą wspólnych granic, pod warunkiem stwierdzenia na każdym z podobszarów występowania koncentracji negatywnych zjawisk społecznych oraz gospodarczych, środowiskowych, przestrzenno-funkcjonalnych lub technicznych.

Obszar obejmujący całość lub część obszaru zdegradowanego, cechujący się szczególną koncentracją negatywnych zjawisk, o których mowa wyżej, na którym z uwagi na istotne znaczenie dla rozwoju lokalnego gmina zamierza prowadzić rewitalizację, wyznacza się jako obszar rewitalizacji. Obszar rewitalizacji nie może być większy niż 20% powierzchni gminy oraz zamieszkały przez więcej niż 30% liczby mieszkańców gminy. Obszar rewitalizacji może być podzielony na podobszary, w tym podobszary nieposiadające ze sobą wspólnych granic.

Dotychczas na terenie gminy Darłowo nie obowiązywał żaden program rewitalizacji.



## **2. ZGODNOŚĆ Z DOKUMENTAMI STRATEGICZNYMI**

Podjęcie prac nad delimitacją obszarów zdegradowanych w gminie Darłowo, a w dalszej kolejności wskazaniem obszarów do objęcia gminnym programem rewitalizacji (GPR), regulują obowiązujące dokumenty planistyczne i wynikające z nich procedury dotyczące procesu rewitalizacji. Analiza i zaplanowanie poprawnego procesu rewitalizacji wymaga znajomości dokumentów określających warunki brzegowe koncentracji działań na kilku poziomach zarządzania.

Szczególnie istotne są zapisy dokumentów na poziomie lokalnym i regionalnym. Jest to istotne tym bardziej, że powodzenie procesów rewitalizacyjnych uwarunkowane jest pozyskaniem środków ze źródeł finansowych innych niż budżet samorządów lokalnych. Ponadto, dotychczasowe doświadczenia wskazują, że przeznaczenie wyłącznie środków publicznych nie zagwarantuje skutecznego procesu rewitalizacji, dlatego potrzebna jest synergia działań współfinansowanych ze środków samorządów zarówno lokalnych, jak i regionalnych z tymi, finansowanymi z budżetu unijnego, a zwłaszcza ze środków prywatnych.

W celu sformułowania warunków brzegowych uzasadniających wybór obszarów do objęcia PR, przeanalizowano najważniejsze dla niniejszego badania dokumenty, na dwóch poziomach zarządzania:

- dokumenty regionalne
- dokumenty lokalne

Na każdym poziomie realizowane są zadania odpowiadające jego specyfice. Poniżej przedstawiono najistotniejsze zapisy z dokumentów obowiązujących, których zakres przekłada się na planowany w gminie Darłowo zasięg procesu rewitalizacji.

### **Dokumenty regionalne**

***Strategia Rozwoju Województwa Zachodniopomorskiego do roku 2020*** została przyjęta przez Sejmik Województwa Zachodniopomorskiego Uchwałą Nr XXVI/303/05 z dnia 19 grudnia 2005 roku.

Strategia jest dokumentem, na podstawie którego prowadzi się politykę rozwoju Województwa. Strategia rozwoju jest punktem odniesienia do wszelkich działań rozwojowych na terenie województwa zachodniopomorskiego.

Zgodnie ze strategią, biorąc pod uwagę potencjał i sytuację regionu oraz stały wzrost jego możliwości rozwojowych została wyznaczona misja dla województwa zachodniopomorskiego, która brzmi następująco: „*Stworzenie warunków do stabilnego i*



*zrównoważonego rozwoju województwa zachodniopomorskiego opartego na konkurencyjnej gospodarce i przedsiębiorczości mieszkańców oraz aktywności społecznej przy optymalnym wykorzystaniu istniejących zasobów.*"

Do osiągnięcia tak sformułowanej misji przyczynić ma się realizacja sześciu celów strategicznych oraz działań kierunkowych. Wśród nich sformułowano działania odnoszące się wprost do zagadnień rewitalizacyjnych, a także takie, które wprost dotyczą obszaru gminy Darłowo. Celem, w którym bezpośrednio odwołano się do rewitalizacji jest:

➤ Cel strategiczny nr 4 „Zachowanie i ochrona wartości przyrodniczych, racjonalna gospodarka zasobami”, cel kierunkowy „Rewitalizacja obszarów zurbanizowanych” w ramach następujących działań:

- prowadzenie planowania przestrzennego z uwzględnieniem potrzeb rewitalizacji,
- lokowanie nowych projektów inwestycyjnych w pierwszej kolejności na terenach już zurbanizowanych i przeznaczonych do rewitalizacji,
- renowacja, rewaloryzacja i adaptacja obiektów przemysłowych i powojennych oraz ich przystosowania na cele kulturalne, sportowo-rekreacyjne, edukacyjne, handlowo-usługowe, biurowe i mieszkaniowe,
- rewitalizacja, odbudowa i renowacja staromiejskich układów urbanistycznych,
- podnoszenie standardu zasobów mieszkaniowych na terenach zdegradowanych.

Wśród celów strategicznych skierowanych dla gminy Darłowo znalazły się cele skierowane do obszaru strategicznej interwencji oraz gminy Darłowo wprost:

➤ Cel strategiczny nr 1 „Wzrost innowacyjności i efektywności gospodarowania”, cel kierunkowy „Wspieranie współpracy przedsiębiorstw i rozwoju przedsiębiorczości”. Wszechstronne i zrównoważone wykorzystanie zasobów województwa będzie realizowane w szczególności poprzez zwiększanie konkurencyjności oferty turystycznej, a także restrukturyzując gospodarkę rolną i rybactwa. Następstwem podniesienia innowacyjności i efektywności gospodarowania w regionie będzie poprawa kondycji przedsiębiorstw oraz poprawa spójności i kondycji ekonomicznej całego województwa.

➤ Cel strategiczny nr 5 „Budowanie otwartej i konkurencyjnej społeczności”, cel kierunkowy „Zwiększenie aktywności zawodowej ludności” oraz „Zwiększanie dostępności i uczestnictwa w edukacji przedszkolnej”. Strategia województwa zachodniopomorskiego obejmuje działania zorientowane na wzmacnianie aktywności zawodowej i poziomu kompetencji mieszkańców, dostępności i jakości edukacji na każdym poziomie nauczania oraz zwiększanie uczestnictwa w niej mieszkańców regionu. Efektem realizacji strategii będzie przezwyciężenie marginalizacji i wykluczenia na poziomie dostępu do oferty edukacyjnej.

➤ Cel strategiczny nr 6 „Wzrost tożsamości i spójności społecznej regionu”, cel kierunkowy „Wspieranie funkcji rodziny”, „Zwiększanie jakości i dostępności opieki zdrowotnej”, „Wspieranie rozwoju demokracji lokalnej i społeczeństwa obywatelskiego”, „Wzmacnianie tożsamości i integracji społeczności lokalnej”, „Rozwijanie dorobku kulturowego jako fundamentu tożsamości regionalnej” oraz „Przeciwdziałanie ubóstwu i procesom marginalizacji społecznej”. Zadaniem samorządu wobec społeczności jest stworzenie jak najlepszych warunków do życia i pracy mieszkańców, realizacji planów życiowych i wszechstronnej samorealizacji w życiu osobistym i społecznym.



**Plan zagospodarowania przestrzennego województwa zachodniopomorskiego** przyjęty Uchwałą Nr XXXII/334/02 przez Sejmik Województwa Zachodniopomorskiego z dnia 26 czerwca 2002 r., zmieniony Uchwałą Nr XLV/530/10 z dnia 19 października 2010 r.

Dokument ten określa wszystkie kwestie związane z zagospodarowaniem przestrzennym w województwie zachodniopomorskim. Strategicznym celem zagospodarowania przestrzennego województwa zachodniopomorskiego jest *zrównoważony rozwój przestrzenny województwa służący integracji przestrzeni regionalnej z przestrzenią europejską i krajową, spójności wewnętrznej województwa, zwiększeniu jego konkurencyjności oraz podniesieniu poziomu i jakości życia mieszkańców do średniego poziomu w Unii Europejskiej.*

Generalną zasadą zagospodarowania przestrzennego Województwa jest takie kształtowanie struktur przestrzennych, w których przejawia się aktywność ludzi i struktur społeczno-gospodarczych, wykorzystujących czynniki wzrostu, aby zachowane zostały zasoby i walory środowiska przyrodniczego, kulturalnego i krajobrazu, zapewniające wysokie standardy życia mieszkańców.

Plan zagospodarowania przestrzennego wyznacza różne cele szczegółowe, które przyczynią się do realizacji głównego celu strategicznego. Działania rewitalizacyjne zaplanowane w Programie są spójne z celami szczegółowymi, w tym m.in.:

- ✓ Ukształtowanie struktury funkcjonalno-przestrzennej województwa
- ✓ Wzmacnianie powiązań zewnętrznych województwa
- ✓ Ochrona i kształtowanie środowiska przyrodniczego
- ✓ Rozwój potencjału demograficznego województwa
- ✓ Ochrona dziedzictwa kulturowego i krajobrazu
- ✓ Rozwój infrastruktury społecznej
- ✓ Wzrost gospodarczy
- ✓ Rozbudowa infrastruktury technicznej, rozwój usług elektronicznych i odnawialnych źródeł energii
- ✓ Likwidacja problemów rozwojowych na obszarach problemowych
- ✓ Wielofunkcyjny rozwój obszarów wiejskich

Celem strategicznym **Regionalnego Programu Operacyjnego dla Województwa Zachodniopomorskiego 2014-2020 (RPO WZ)** jest poprawa konkurencyjności gospodarczej, spójności społecznej i dostępności przestrzennej województwa przy zrównoważonym wykorzystaniu specyficznych cech potencjału gospodarczego i kulturowego regionu raz przy pełnym poszanowaniu jego zasobów przyrodniczych.

Osiągnięcie celu głównego RPO Województwa Zachodniopomorskiego umożliwiające jest dzięki realizacji celów szczegółowych, podzielonych na następujące osie priorytetowe:

- Oś priorytetowa 1. Gospodarka, innowacja, nowoczesne technologie,
- Oś priorytetowa 2. Gospodarka niskoemisyjna,
- Oś priorytetowa 3. Ochrona środowiska i adaptacja do zmian klimatu,
- Oś priorytetowa 4. Naturalne otoczenie człowieka,



- Oś priorytetowa 5. Zrównoważony transport,
- Oś priorytetowa 6. Rynek pracy,
- Oś priorytetowa 7. Włączenie społeczne,
- Oś priorytetowa 8. Edukacja,
- Oś priorytetowa 9. Infrastruktura publiczna.

Działania Gminnego Programu Rewitalizacji Gminy Darłowo przyczynią się do realizacji celu głównego oraz celów szczegółowych zawartych w Regionalnym Programie Operacyjnym Województwa Zachodniopomorskiego na lata 2014-2020 poprzez komplementarność z osią priorytetową nr 9 *Infrastruktura Publiczna*.

W dokumencie zaznaczono, iż w ramach sytuacji społecznej i zdrowotnej mieszkańców województwa Zachodniopomorskiego jest rewitalizacja fizyczna, gospodarcza i społeczna ubogich społeczności oraz obszarów miejskich i wiejskich. Specyfiką województwa zachodniopomorskiego jest duża liczba tzw. obszarów popegeerowskich. Uwarunkowania społeczne sprawiły, że obszary te są często miejscem kumulacji różnorodnych problemów społecznych. Właśnie w tych miejscowościach transformacja gospodarcza najsilniej odcisnęła swoje piętno, w wyniku czego do dziś pozostają nierozwiązane problemy wykluczenia społecznego, lokalnego rynku pracy, wysokiego bezrobocia, niedoinwestowania infrastrukturalnego oraz pauperyzacji. Obszary objęte Specjalną Strefą Włączenia w sposób szczególny wymagają rewitalizacji fizycznej, społecznej i gospodarczej. Są to miejsca o szczególnie niekorzystnych uwarunkowaniach pod względem dostępności komunikacyjnej, istniejącej infrastruktury publicznej, cechujące się wysokim stopniem bezrobocia i niską atrakcyjnością gospodarczą, ale przede wszystkim odznaczające się dużymi problemami w zakresie wykluczenia społecznego. W województwie zachodniopomorskim występuje koncentracja powiatów marginalizowanych, o najwyższej stopie bezrobocia w centralnej i wschodniej części województwa.

Bezpośrednie działania rewitalizacyjne przewidziane są w priorytecie inwestycyjnym (PI) 9b *Wspieranie rewitalizacji fizycznej, gospodarczej i społecznej ubogich społeczności na obszarach miejskich i wiejskich*. Celem szczegółowym tego PI jest Zmniejszone zagrożenie wykluczeniem społecznym ludności zamieszkującej obszary zdegradowane i peryferyjne. Efektem wsparcia będzie wyprowadzenie obszarów zdegradowanych i ludności zamieszkującej te obszary z sytuacji problemowych.

Przedsięwzięcia rewitalizacyjne na terenie gminy Darłowo stanowią kontynuację i uszczegółowienie założeń polityki regionalnej i w istotny sposób przyczynią się do realizacji jej założeń na szczeblu lokalnym.



## **Dokumenty lokalne**

Działania planowane w gminnym programie rewitalizacji dla gminy Darłowo spójne są z celami, kierunkami i działaniami gminnych dokumentów strategicznych, tj.:

- Lokalna Strategia Rozwoju Gminy Darłowo na lata 2015-2025,
- Strategia Rozwiązywania Problemów Społecznych Gminy Darłowo na lata 2014-2020,
- Plan Gospodarki Niskoemisyjnej dla Gminy Darłowo,
- Strategia Rozwoju Turystyki Gminy Darłowo do roku 2020,
- Miejsowym Planem Zagospodarowania Przestrzennego.

Wizja rozwoju gminy zawarta w ***Lokalnej Strategii Rozwoju Gminy Darłowo na lata 2015-2025*** stanowi główny cel kierunkowy, do którego Gmina będzie dążyć w swoich działaniach.

Misją wewnętrzną gminy Darłowo jest sukcesywne i zrównoważone rozwijanie niekomercyjnych funkcji rolniczych oraz infrastruktury sprzyjającej rozwojowi małej i średniej przedsiębiorczości, ze szczególnym uwzględnieniem tworzenia w oparciu o walory przyrodnicze i krajobrazowe atrakcyjnej oferty turystycznej charakteryzującej się najwyższą jakością oferowanych usług, a tym samym oferowanie mieszkańcom warunków do tworzenia i funkcjonowania źródeł ich utrzymania.

Z perspektywy realizacji gminnego programu rewitalizacji dla gminy Darłowo, istotne znaczenie posiadają następujące cele strategiczne oraz operacyjne:

- I Cel strategiczny – Rozwój infrastruktury technicznej i społecznej – Gmina Darłowo bezpieczna i przyjazna dla mieszkańców i turystów
  - Cel operacyjny 2. Zapewnienie ochrony i wsparcia rodzin,
  - Cel operacyjny 3. Rozwój licznych i aktywnych organizacji pozarządowych oraz ich działalności,
  - Cel operacyjny 4. Aktywizacja i integracja grup zagrożonych wykluczeniem społecznym,
  - Cel operacyjny 5. Wsparcie osób niepełnosprawnych w integracji społecznej i zawodowej,
- II Cel strategiczny - Wspieranie procesów dostosowawczych rolnictwa do wymogów rynku Unii Europejskiej i przetwórstwa. Gmina Darłowo przyjazna inwestorom. Silna, wspierająca makro, małe i średnie przedsiębiorstwa działające na potrzeby mieszkańców, gospodarki i turystów.
  - Cel operacyjny 6. Rozwój budownictwa mieszkaniowego.
- III Cel strategiczny - Tworzenie warunków do rozwoju przedsiębiorczości oraz przeciwdziałanie bezrobociu. Gmina Darłowo miejscem edukacji przedszkolnej, szkolnej i kształcenia ustawicznego wspierającego aktywnie rozwój i możliwości podnoszenia kwalifikacji dla mieszkańców.
  - Cel operacyjny 1. Umacnianie Gminy Darłowo, jako rozwijającego się ośrodka edukacji dzieci, młodzieży i dorosłych.
  - Cel operacyjny 2. Podwyższanie jakości świadczonych usług edukacyjnych na szczeblu przedszkolnym, podstawowym, gimnazjalnym oraz kształcenia ustawicznego.
  - Cel operacyjny 3. Kształtowanie i rozwój pozaszkolnych form edukacji.

- IV Cel strategiczny - Poprawa i ochrona środowiska naturalnego oraz dziedzictwa kulturowego - Gmina Darłowo miejscem chroniącym środowisko naturalne i dziedzictwo kulturowe oraz rozwijającym sferę kulturalną i gospodarkę turystyczną.
- Cel operacyjny 1. Utrzymanie statusu „Uzdrowiska Dąbki” i budowa parku zdrojowego.
  - Cel operacyjny 2. Wzmacnianie instytucjonalne działalności w sferze kultury i poszerzanie oferty kulturalnej Gminy.
  - Cel operacyjny 3. Rozwój marki gminy Darłowo i uzdrowisko Dąbki oraz konkurencyjnych produktów turystycznych takich jak lokalne targi turystyczno – imprezy cykliczne o charakterze sportowo – rekreacyjnym.
  - Cel operacyjny 4. Utworzenie punktów Informacji turystycznej w miejscowościach turystycznych oraz kreowania postaw społecznych sprzyjających rozwojowi turystyki.
  - Cel operacyjny 5. Gmina Darłowo miejscem spotkań osób wybierających aktywny wypoczynek.
  - Cel operacyjny 6. Zagospodarowanie nadbrzeży jezior i rzek – na cele turystyczno-rekreacyjne oraz edukacyjno-kulturalne.
  - Cel operacyjny 7. Ochrona środowiska, termomodernizacja budynków użyteczności publicznej.

Cele rewitalizacji, które zostaną zdefiniowane w gminnym programie rewitalizacji dla gminy Darłowo, takie jak poprawa stanu gospodarczego, rozwój infrastrukturalno-przestrzenny (w tym poprawa istniejącej infrastruktury technicznej wpływającej na konkurencyjność gminy i podnoszącej atrakcyjność lokalizacyjną), czy stworzenie warunków zachęcających do rozwijania działalności gospodarczej będą spójne z celami strategicznymi, operacyjnymi i kierunkami działań wyznaczonymi w strategii rozwoju Gminy.

Misją **Strategii Rozwiązywania Problemów Społecznych Gminy Darłowo na lata 2014-2020** jest zapewnienie mieszkańcom gminy Darłowo warunków rozwoju osobistego oraz przeciwdziałanie marginalizacji i wykluczeniu społecznemu. Do celów strategicznych Strategii zalicza się:

- *Tworzenie warunków sprzyjających umacnianiu instytucji rodziny*
- *Aktywizacja grup zagrożonych wykluczeniem społecznym*
- *Rozwój społeczeństwa obywatelskiego.*

Poprawa stanu społecznego gminy uwzględnia najbardziej istotne obszary życia społecznego, w co wpisują się będą działania rewitalizacyjne. Dzięki realizacji przedsięwzięć rewitalizacyjnych można spodziewać się szybszego wyprowadzenia z sytuacji kryzysowej danego obszaru wsparcia.

W **Planie Gospodarki Niskoemisyjnej dla Gminy Darłowo** zidentyfikowano priorytetowe obszary działań w Gminie z zakresu dążenia do poprawy jakości powietrza, umożliwienie maksymalnego wykorzystania energii odnawialnej, czy zwiększenia efektywności energetycznej. Zapisy w Planie Gospodarki Niskoemisyjnej posiadają istotny wpływ na realizację działań rewitalizacyjnych w gminie w szczególności w zakresie działań zmierzających do ochrony środowiska, ochrony wartości przyrody oraz systematycznej



poprawy stanu istniejącego, a także do ochrony dóbr kultury. Celami Planu gospodarki niskoemisyjnej dla Gminy Darłowo są:

- Redukcja emisji CO<sub>2</sub> o 7,73% w roku 2020 w porównaniu do roku 2013 r.
- Wzrost zużycia energii ze źródeł odnawialnych o 0,24% w roku 2020 w porównaniu do 2013r.
- Zwiększenie efektywności energetycznej o 7,40% w roku 2020 w porównaniu do 2013 r.

Tym samym powstający program rewitalizacji pozostanie zgodny z założeniami Planu Gospodarki Niskoemisyjnej, a także stanowić będzie istotny wkład w osiągnięcie wskaźników monitorowania realizacji Planu.

Misje **Strategii Rozwoju Turystyki do roku 2020** przedstawiają się następująco:

- Gmina Darłowo – nadmorską Gminą Uzdrowską z dobrze rozwiniętą bazą wypoczynkową rekreacyjną i sanatoryjną,
- Gmina zrównoważonego rozwoju opartego o Morze Bałtyckie połączone atrakcyjną ofertą turystyczną jezior nadmorskich i rzek,
- Oferta turystyczna spójna z interesami stałych mieszkańców i oczekiwaniami kuracjuszy oraz turystów,
- Gmina o dużym udziale zieleni o różnorodnym charakterze, zharmonizowanej z już istniejącym zielonym otoczeniem poprzez aleje spacerowe, ścieżki pieszo-rowerowe, parki zdrojowe i kulturowe i powiększające się zrewitalizowane obszary Gminy,
- Obszar zintegrowany społecznie i gospodarczo, aktywnie wykorzystujący walory Morza Bałtyckiego, jezior i rzek dla rozwoju różnych atrakcji turystycznych i sportów wodnych,
- Gmina Darłowo uczestnikiem klastera turystycznego opartego na walorach i atrakcjach turystycznych gmin obszaru nadmorskiego i wydmowego Pomorza Środkowego – enklawy rezerwatów przyrody i zabytków dziedzictwa kulturowego.

**Miejscowy plan zagospodarowania przestrzennego Gminy Darłowo** został przyjęty Uchwałą Nr XXII/282/2005 przez Radę Gminy Darłowo z dnia 30 czerwca 2005 roku.

Celem zagospodarowania przestrzennego gminy Darłowo jest osiągnięcie zrównoważonego rozwoju społeczno-gospodarczego zmierzających do utrzymania równowagi pomiędzy koniecznością zachowania cennych walorów przyrodniczych, krajobrazowych oraz kulturowych, a potrzebą wskazania atrakcyjnej oferty terenów pod różne formy zabudowy. W zapisach miejscowego planu zagospodarowania przestrzennego znalazły się dążenia do realizacji przestrzennych procesów rozwojowych w obszarach: społecznym, środowiskowym, gospodarczym, technicznym oraz funkcjonalno-przestrzennym, które będą determinować poprawę sytuacji społecznej oraz jakości życia mieszkańców Gminy.

### **3. CHARAKTERYSTYKA GMINY DARŁOWO**

#### **Położenie i powierzchnia**

Gmina wiejska Darłowo położona jest w północno – wschodniej części województwa zachodniopomorskiego w obrębie powiatu sławieńskiego. Zajmuje część terenu Równiny Sławieńskiej, przeciętej dolinami dwóch rzek: Wieprzy oraz Grabowej. Sąsiadujące gminy: gmina Sianów, gmina Malechowo, gmina Postomino oraz gmina Sławno. Mapy poniżej obrazują województwo zachodniopomorskie na tle województw Polski, powiat sławieński na tle powiatów województwa zachodniopomorskiego, gminę Wiejską Darłowo na tle powiatu sławieńskiego.

Rys. 1. Powiat sławieński na tle powiatów województwa zachodniopomorskiego.



*Źródło: Opracowanie własne*



Rys. 2. Gmina Wiejska Darłowo na tle powiatu sławieńskiego



*Źródło: Opracowanie własne*

Gmina Darłowo jest gminą wiejską, jej powierzchnia wynosi 26 984 ha, co klasyfikuje ją pod względem wielkości na ósmej lokacie w województwie Zachodniopomorskim. Na sieć osadniczą gminy składa się 46 miejscowości. Spośród 46 wsi – 31 to wsie sołeckie, pozostałe to wsie wchodzące w skład sołectw oraz osady.

W skład gminy wchodzi następujące sołectwa:

- Barzowice
- Bobolin
- Boryszewo
- Bukowo Morskie
- Cisowo
- Dąbki
- Dobiesław
- Domasławice
- Drozdowo
- Gleźnowo
- Jeżyce
- Jeżyczki
- Kopań
- Kopnica
- Kowalewice
- Krupy
- Nowy Jarosław
- Palczewice

- Pęciszewko
- Porzecze
- Rusko
- Sińczyca
- Słowino
- Stary Jarosław
- Sulimice
- Wicie
- Wilkowice
- Wiekowo
- Zakrzewo
- Zielnowo
- Żukowo Morskie

Gminę przecina droga krajowa nr 37 o długości 14,5 km, która łączy port w Darłowie z drogą krajową nr 6, która jest połączeniem niezbędnym dla ruchu osobowo-towarowego pomiędzy Szczecinem, a Trójmiastem. Przez gminę Darłowo biegną dwie drogi wojewódzkie: nr 203, która łączy Darłowo z Koszalinem (37 km) oraz z Ustką (38 km), droga nr 205 prowadzi do Darłówka (3 km), Sławna (22 km) oraz Bobolic (80,5 km). Czynne jest również połączenie kolejowe na odcinku Sławno – Darłowo oraz Szczecin – Gdynia. W gminie funkcjonują 3 stacje, tj.: Sińczyca, Nowy Jarosław oraz Wiekowo.

### **Środowisko naturalne**

#### **Rzeźba terenu**

Gmina Darłowo leży na obszarze pogranicza regionu Wybrzeża Słowińskiego i Równiny Sławieńskiej, które stanowią składową Pobrzeża Koszalińskiego. Przez obszar gminy Darłowo przepływają dwie duże rzeki: Grabowa i Wieprza, zasilane przez szereg mniejszych cieków wodnych strumieni. Do zasobów wód zalicza się również dwa jeziora: Bukowo oraz jezioro Kopań.

#### **Użytkowanie gruntów**

Struktura użytkowania ziemi przedstawia się następująco:

- grunty orne: 10379 ha, udział % w całym obszarze: 38,46
- lasy i grunty leśne: 6148 ha, udział % w całym obszarze: 22,78
- pozostałe grunty: 5071 ha, udział % w całym obszarze: 18,79
- łąki: 2913 ha, udział % w całym obszarze: 10,80
- pastwiska: 2423 ha, udział % w całym obszarze: 8,98
- sady: 50 ha, udział % w całym obszarze: 0,19



Zgodnie ze wskazaną strukturą, przeważającym sposobem użytkowania gruntów w Gminie są użytki rolne.

### **Powierzchnia gminnych gruntów**

Według stanu na dzień 14.VII.2016 roku, powierzchnia gminnych gruntów wynosiła 260,25 km<sup>2</sup>. Największa powierzchnia gruntów znajdowała się w obrębie: Nowy Kraków (45,21 km<sup>2</sup>), Bukowo Morskie (36,67 km<sup>2</sup>), Krupy (11,28 km<sup>2</sup>) i Słowino (10,29 km<sup>2</sup>), najmniejsza natomiast w obrębie Zagórzyn (1,78 km<sup>2</sup>), Rusko (2,15 km<sup>2</sup>) oraz Sińczycza (2,43 km<sup>2</sup>).

Tab. 1. Powierzchnia gminnych gruntów w poszczególnych obrębach w Gminie Darłowo

<b>Lp.</b>	<b>Obręb</b>	<b>Powierzchnia</b>
1	1) Barzowice	8.69 km <sup>2</sup>
2	(2) Bobolin	4.80 km <sup>2</sup>
3	(3) Boryszewo	4.11 km <sup>2</sup>
4	(4) Bukowo Morskie	36.67 km <sup>2</sup>
5	(5) Cisowo	6.53 km <sup>2</sup>
6	(6) Dąbki	3.99 km <sup>2</sup>
7	(7) Dobiesław	9.65 km <sup>2</sup>
8	(8) Domasławice	9.00 km <sup>2</sup>
9	(9) Drozdowo	4.75 km <sup>2</sup>
10	(10) Gleźnowo	6.30 km <sup>2</sup>
11	(11) Jeżyce	5.23 km <sup>2</sup>
12	(12) Jeżyczki	6.91 km <sup>2</sup>
13	(13) Kopań	4.34 km <sup>2</sup>
14	(14) Kopnica	4.30 km <sup>2</sup>
15	(15) Kowalewice	8.09 km <sup>2</sup>
16	(16) Kowalewiczki	4.48 km <sup>2</sup>
17	(17) Krupy	11.28 km <sup>2</sup>
18	(32) Żukowo Morskie	5.87 km <sup>2</sup>
19	(18) Nowy Jarosław	4.51 km <sup>2</sup>
20	(19) Nowy Kraków	45.21 km <sup>2</sup>
21	(20) Palczewice	4.14 km <sup>2</sup>
22	(21) Porzecze	9.69 km <sup>2</sup>
23	(22) Rusko	2.15 km <sup>2</sup>
24	(23) Sińczycza	2.43 km <sup>2</sup>
25	(24) Słowino	10.29 km <sup>2</sup>
26	(25) Stary Jarosław	8.96 km <sup>2</sup>
27	(26) Sulimice	4.26 km <sup>2</sup>
28	(27) Wicie	2.74 km <sup>2</sup>

29	(28) Wiekowice	9.94 km <sup>2</sup>
30	(29) Zagórzyn	1.78 km <sup>2</sup>
31	(30) Zakrzewo	3.92 km <sup>2</sup>
32	(31) Zielnowo	5.24 km <sup>2</sup>
	<b>Razem:</b>	<b>260.25 km<sup>2</sup></b>

*Źródło: Urząd Gminy Darłowo*

### **Zasoby mieszkaniowe**

Ogólna liczba budynków mieszkaniowych w gminie na koniec 2014 roku wynosiła 2 374 i była wyższa niż w roku poprzednim o 36. Wzrosła również liczba izb w Gminie. W roku 2013 wynosiła ona 11 370, a w roku 2014 - 11 564. Tabela poniżej obrazuje zasoby mieszkaniowe w gminie oraz powierzchnię użytkową na lata 2010-2014.

Tab. 2. Zasoby mieszkaniowe - stan na 31.XII.

<b>Zasoby mieszkaniowe</b>	<b>J.m.</b>	<b>2010</b>	<b>2011</b>	<b>2012</b>	<b>2013</b>	<b>2014</b>
Mieszkania	miesz.	2212	2271	2306	2338	2374
Izby	izba	10674	10954	11185	11370	11564
powierzchnia użytkowa mieszkań	m <sup>2</sup>	219639	225823	231745	236042	240363

*Źródło: Główny Urząd Statystyczny*

W strukturze przeciętnej powierzchni użytkowej mieszkania obserwuje się tendencję wzrostową. W roku 2010 wynosiła ona 27,7 m<sup>2</sup>, a z kolei w roku 2014 zwiększyła się o 2.2 m<sup>2</sup>. Porównując dynamikę zmian na przestrzeni lat 2010/2014 należy zauważyć, że przeciętna powierzchnia użytkowa mieszkania na 1 osobę ulega zwiększeniu.

Tab. 3. Przeciętna powierzchnia użytkowa mieszkania na 1 osobę m<sup>2</sup>

	<b>Jedn.</b>	<b>2010</b>	<b>2011</b>	<b>2012</b>	<b>2013</b>	<b>2014</b>
Przeciętna powierzchnia użytkowa mieszkania na 1 osobę w gminie Darłowo	m <sup>2</sup>	27,7	28,3	28,9	29,4	29,9

*Źródło: Główny Urząd Statystyczny*

W strukturze przeciętnej liczby izb w 1 mieszkaniu należy zauważyć niewielki wzrost wartości. W roku 2010 liczba ta kłarowała się na poziomie 4,83, a z kolei w roku 2014 wynosiła 4,87. Oznacza to wzrost o 0,04 na przestrzeni 5 lat.



Tab. 4. Przeciętna liczba izb w 1 mieszkaniu.

	2010	2011	2012	2013	2014
Przeciętna liczba izb w 1 mieszkaniu	4,83	4,82	4,85	4,86	4,87

Źródło: Główny Urząd Statystyczny

Struktura przeciętnej liczby osób na 1 mieszkanie obrazuje, że liczby przyjmują coraz mniejsze wartości z roku na rok. Rok 2014 w porównaniu do roku 2010 pokazuje, że wartość zmniejszyła się o 0,19 przeciętnej liczby osób na 1 mieszkanie.

Tab. 5. Przeciętna liczba osób na 1 mieszkanie.

	2010	2011	2012	2013	2014
Przeciętna liczba osób na 1 mieszkanie	3,58	3,51	3,48	3,43	3,39

Źródło: Główny Urząd Statystyczny

Tabela poniżej obrazuje ilość mieszkań w poszczególnych miejscowościach w Gminie Darłowo. Zgodnie z danymi przedstawionymi przez Urząd Gminy Darłowo najwięcej mieszkań znajduje się kolejno w miejscowościach: Dąbki (377 mieszkań), Wicie (256 mieszkań) oraz Bobolin (143 mieszkań). Najmniej mieszkań mieści się w następujących miejscowościach: Czarnolas (1 mieszkanie), Kępka(1 mieszkanie), Darłowiec (4 mieszkania), Trzmielewo (6 mieszkań), Nowy Kraków (7 mieszkań). Średnia ilość mieszkań w Gminie Wiejskiej Darłowiec klaruje się na poziomie: 67,95 mieszkań.

Tab. 6. Ilość mieszkań w poszczególnych miejscowościach w Gminie Darłowo

lp.	Miejscowość	Ilość
1	Barzowice	76
2	Bobolin	143
3	Borzyszkowo	18
4	Bukowo Morskie	107
5	Boryszewo	45
6	Cisowo	120
7	Czarnolas	1
8	Darłowiec	4
9	Dąbkowice	25
10	Dobiesław	103
11	Domasławice	120
12	Drozdowo	60

13	Gleźnowo	51
14	Gleźnówko	34
15	Jeżyce	100
16	Jeżyczi	89
17	Kopań	42
18	Kopnica	37
19	Kępka	1
20	Kowalewice	52
21	Kowalewiczki	44
22	Krupy	80
23	Leśnica	10
24	Nowy Jarosław	51
25	Nowy Kraków	7
26	Palczewice	26
27	Pęciszewko	31
28	Porzecze	55
29	Rusko	72
30	Sińczyca	35
31	Słowino	121
32	Słowinko	17
33	Stary Jarosław	125
34	Sulimice	35
35	Trzmielewo	6
36	Zakrzewo	59
37	Zagórzyn	23
38	Zielnowo	26
39	Żukowo Morskie	27
40	Wiekowice	120
41	Wiekowo	91
42	Wicie	256
43	Dąbki	377

*Źródło: Urząd Gminy Darłowo*



## Sieć komunikacyjna

Obszar gminy przecina droga nr 37 o długości 14,5 km, która łączy port w Darłowie z drogą krajową nr 6, będącą połączeniem niezbędnym dla ruchu osobowo-towarowego między Szczecinem, a Trójmiastem.

Przez gminę Darłowo prowadzą dwie drogi wojewódzkie:

- nr 203, która łączy Darłowo w Koszalinem (37 km) oraz z Ustką (38 km)
- nr 205 prowadzi do Darłówek (3 km), Sławna (22 km) i Bobolic (80,5 km)

Czynne jest również połączenie kolejowe na odcinku Sławno-Darłowo, które obecnie wykorzystywane jest jedynie dla przewozów towarowych oraz Szczecin –Gdynia. W gminie funkcjonują 3 stacje, tj: Sińczyca, Nowy Jarosław i Wiekowo.

Rys. 3. Mapa dróg krajowych województwa zachodniopomorskiego



Źródło: (GDDKiA Szczecin, 2015)

Wiele dróg na terenie Gminy charakteryzuje się złym lub dostatecznym stanem technicznym. W celu poprawy jakości dróg na terenie Gminy, władze Gminy w latach 2010-2014 zrealizowały szereg inwestycji w tym zakresie. Ponadto w kolejnych latach zostały zaplanowane następne przedsięwzięcia na łączną kwotę około 4 000 000 zł. Oprócz dróg, na

terenie Gminy funkcjonuje również sieć chodników i ścieżek rowerowych. Łączna długość ścieżek rowerowych na terenie Gminy to 6,128 km, natomiast chodników – 17,3 km.

### **Sytuacja demograficzna**

Według stanu na dzień 31 grudnia 2015 roku Gmina Darłowo liczyła 8 011 mieszkańców. W stosunku do 2014 roku liczba mieszkańców zmalała o 37 osób, natomiast w stosunku do pierwszego roku objętego analizą (2010 r.) liczba mieszkańców wzrosła o 84 osoby. Od roku 2010 do roku 2014 można zauważyć wzrost liczby ludności w gminie Darłowo. Jedynie w roku 2015 w porównaniu do roku poprzedniego zauważamy tendencję malejącą. Na koniec analizowanego przedziału czasowego (2015r.), kobiety stanowiły 49,84% ludności, natomiast mężczyźni 50,43% ogólnej liczby ludności.

Tab. 7. Liczba ludności Gminy Darłowo

<b>Rok</b>	<b>Ogółem</b>	<b>Mężczyźni</b>	<b>Kobiety</b>
2010	7 927	4 011	3 916
2011	7 982	4 041	3 941
2013	8 026	4 047	3 979
2014	8 048	4 036	4 008
2015	8 011	4 040	3 993

Źródło: Główny Urząd Statystyczny

Sieć osadnicza gminy obejmuje 31 sołectw. Jednostki osadnicze pod względem liczby mieszkańców są zróżnicowane. Najwięcej mieszkańców jest w sołectwach Domasławice (570), Stary Jarosław (548), Słowino i Bukowo Morskie (437), natomiast najmniej w sołectwach: Wicie (64), Zielnowo (78), Pęciszewko (96) mieszkańców.

Tab. 8. Liczba mieszkańców w poszczególnych sołectwach w gminie w 2015 r.

<b>Nazwa obszaru</b>	<b>Liczba mieszkańców</b>
Barzowice	280
Bobolin	167
Boryszewo	198
Bukowo Morskie	437
Cisowo	356
Dąbki	306
Dobiesław	361
Domasławice	570
Drozdowo	197



Gleźnowo	302
Jeżyce	323
Jeżyczki	363
Kopań	150
Kopnica	112
Kowalewice	410
Krupy	372
Nowy Jarosław	209
Palczewice	97
Pęciszewko	96
Porzecze	171
Rusko	247
Sińczyca	127
Słowino	437
Stary Jarosław	548
Sulimice	136
Wicie	64
Wiekowice	425
Wiekowo	202
Zakrzewo	205
Zielnowo	78
Żukowo Morskie	136

Źródło: Urząd Gminy Darłowo

Liczba urodzeń żywych w 2010 roku na 1000 ludności wynosiła 10,7, trzy lata później 9,9, a w roku 2015 zmalała do poziomu 7,1. Spadek liczby urodzeń powoduje, że wartość przyrostu naturalnego uległa zmniejszeniu, z 1,0 w roku 2010 do – 4,3 w roku 2015. Na przestrzeni lat 2010 - 2015 najwyższą liczbę zgonów na 1000 ludności odnotowano w roku 2015. W stosunku do 2010 roku, liczba zgonów zwiększyła się o 1,64.

Tab. 9. Urodzenia żywe, zgony i przyrost naturalny na 1000 ludności

Lata	Urodzenia żywe	Zgony	Przyrost naturalny
		ogółem	
2010	10,7	9,74	1,0
2011	11,3	9,56	1,8
2012	9,9	8,12	1,7
2013	11,8	8,36	3,5

2014	10,2	8,22	2,0
2015	7,1	11,38	-4,3

Źródło: Główny Urząd Statystyczny

## ***Rynek pracy i bezrobocie***

### **Rynek pracy**

Na przestrzeni okresu 2010-2015 r. obserwuje się tendencję spadkową liczby osób w wieku przedprodukcyjnym (w wieku do 17 lat). Początkowa wartość na poziomie 1.753 osoby, zmniejszyła się do wartości 1.559 w 2015r. Jednocześnie obserwuje się tendencję wzrostową liczby osób w wieku produkcyjnym. Liczba ludności w wieku produkcyjnym od 2010r. wzrosła o 92 osób, natomiast liczba osób w wieku poprodukcyjnym zwiększyła się o 186 osób.

Tab. 10. Liczba ludności w wieku produkcyjnym i nieprodukcyjnym.

<b>Ludność</b>	<b>2010</b>	<b>2011</b>	<b>2012</b>	<b>2013</b>	<b>2014</b>	<b>2015</b>
w wieku przedprodukcyjnym	1753	1724	1699	1663	1618	1559
w wieku produkcyjnym	5167	5198	5247	5237	5264	5259
W wieku poprodukcyjnym	1007	1060	1080	1130	1166	1193

Źródło: Główny Urząd Statystyczny

Tab. 11. Liczba ludności w wieku produkcyjnym i poprodukcyjnym w poszczególnych sołectwach w gminie.

<b>Obszar</b>	<b>Liczba osób w wieku produkcyjnym</b>	<b>Liczba osób w wieku poprodukcyjnym</b>
Barzowice	192	32
Bobolin	112	26
Boryszewo	125	28
Bukowo Morskie	291	56
Cisowo	219	76
Dąbki	211	46
Dobiesław	227	64
Domasławice	381	83
Drozdowo	124	28
Gleźnowo	183	59

Jeżyce	205	42
Jeżyczki	231	58
Kopań	111	17
Kopnica	76	17
Kowalewice	251	57
Krupy	240	53
Nowy Jarosław	146	25
Palczewice	62	12
Pęciszewko	69	18
Porzecze	120	28
Rusko	162	40
Sińczyca	79	21
Słowino	274	72
Stary Jarosław	367	61
Sulimice	91	21
Wicie	44	12
Wiekowice	270	76
Wiekowo	122	46
Zakrzewo	135	35
Zielnowo	46	10
Żukowo Morskie	89	16

*Źródło: Urząd Gminy Darłowo*

Udział ludności w wieku produkcyjnym w ogólnej liczbie ludności na koniec 2015 roku wynosił 65,1% i był najwyższym w całym analizowanym okresie. Od 2010 obserwuje się obniżenie udziału osób w wieku przedprodukcyjnym z 21,7 do 19,3% w roku 2015.

Tab. 12. Udział ludności wg ekonomicznych grup wieku w % ludności ogółem

Ludność	2010	2011	2012	2013	2014	2015
w wieku przedprodukcyjnym	21,7	21,3	21,0	20,6	20,0	19,3
w wieku produkcyjnym	63,9	64,3	64,9	64,8	65,1	65,1
W wieku poprodukcyjnym	12,5	13,1	13,4	14,0	14,4	14,8

*Źródło: Główny Urząd Statystyczny*

Liczba pracujących została podana według faktycznego miejsca pracy, bez podmiotów gospodarczych o liczbie pracujących do 9 osób oraz pracujących w gospodarstwach indywidualnych w rolnictwie.

Według stanu na dzień 31 grudnia 2015r. liczba pracujących w gminie wiejskiej Darłowo wynosiła 1128 osoby i była wyższa niż w roku 2014 o 18 osób (1,6%) oraz wyższa



niż na koniec 2010r. o 118 osób (10,47%). Analizując lata 2010-2015 dotyczący liczby osób pracujących można zauważyć coroczne wahania, jednak obserwując lata 2014-2015 zauważalny jest wzrost tego wskaźnika.

Tab. 13. Pracujący ogółem i wg płci

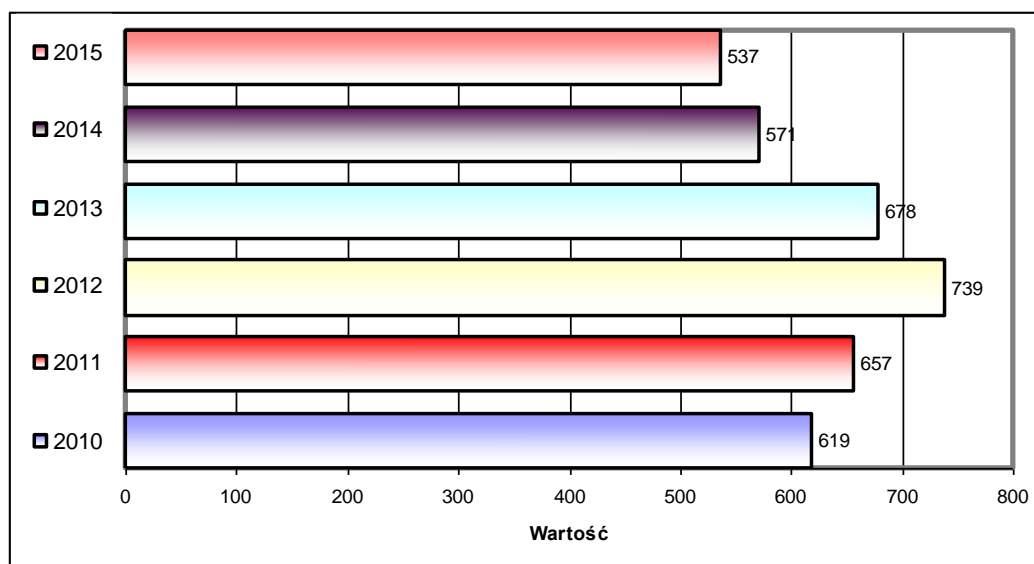
Wyszczególnienie	2010	2011	2012	2013	2014	2015
Ogółem	1010	875	1051	993	1110	1128
Mężczyźni	400	308	389	406	427	401
Kobiety	610	567	662	587	683	727

Źródło: Główny Urząd Statystyczny

## **Bezrobocie**

Na terenie gminy Darłowo, liczba bezrobotnych, zarejestrowanych w Powiatowym Urzędzie Pracy w wyniosła na koniec 2015 roku 537 osób (w tym 282 kobiety) i była o 34 osoby (tj. o 6%) niższa niż w roku 2015 oraz niższa o 87 osób (tj. o 13,25%) niż na początku analizowanego okresu. Wskaźnik bezrobocia w Gminie Wiejskiej Darłowo jest zbliżony do wskaźnika bezrobocia odnotowywanego w całym powiecie. Wśród zarejestrowanych bezrobotnych prawie 50% stanowią kobiety.

Wyk. 1. Liczba zarejestrowanych bezrobotnych - stan na 31.XII.



Źródło: Opracowanie własne na podstawie danych Powiatowy Urząd Pracy w Sławnie

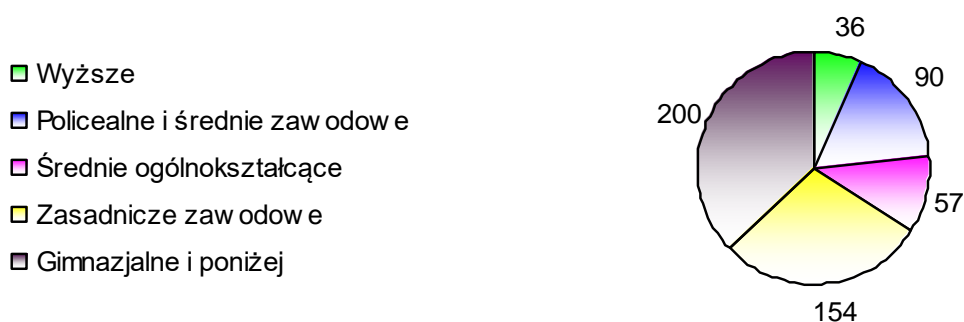
Tab. 14. Liczba osób bezrobotnych według wykształcenia stan na 31.XII.2015

Wykształcenie	Liczba osób	W tym kobiet
Wyższe	36	26
Policealne i średnie zawodowe	90	62
Średnie ogólnokształcące	57	42
Zasadnicze zawodowe	154	68
Gimnazjalne i poniżej	200	84

Źródło: Opracowanie własne na podstawie danych Powiatowego Urzędu Pracy w Sławnie

Wyk. 2. Liczba osób bezrobotnych w podziale na posiadane wykształcenie.

### Liczba osób bezrobotnych w podziale na posiadane wykształcenie - stan na 31.XII.2016

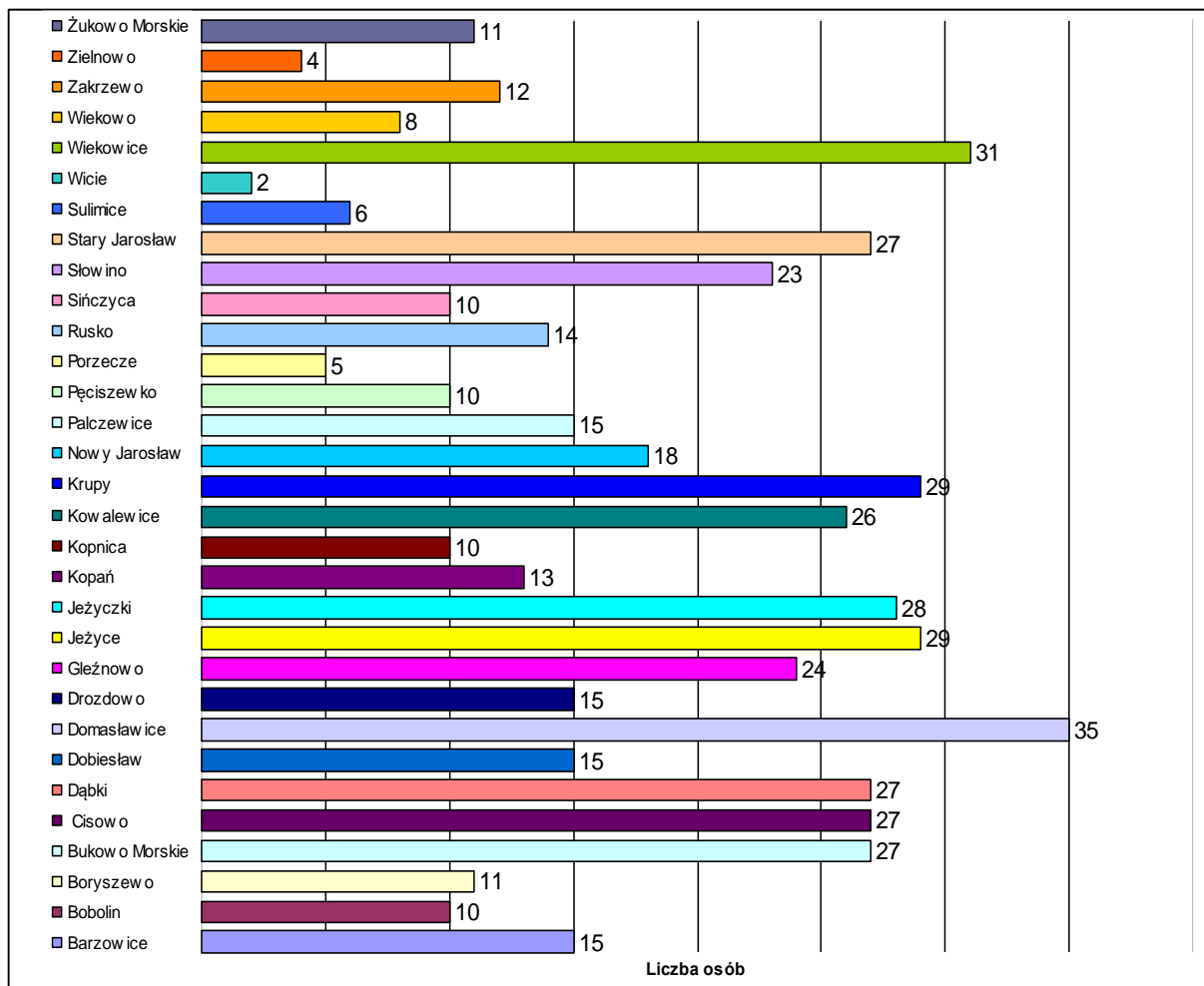


Źródło: Opracowanie własne na podstawie danych Powiatowego Urzędu Pracy w Sławnie

Liczba osób bezrobotnych wg stanu na 31.12.2015 r. w gminie wiejskiej Darłowo wynosiła 537 osoby co stanowiło 6,64% ogólnej liczby mieszkańców Gminy. Najwyższą liczbę osób bezrobotnych odnotowano w sołectwie Domasławice, Wiekowice, Krupy, Jeżyce, odpowiednio 35, 31, 29 i 29 osób. Najmniej bezrobotnych znajdowało się w sołectwie Wicie (2 osoby), Zielnowo (4 osoby), Porzecze (5 osób).

Porównując dane statystyczne dotyczące bezrobocia i demografii poszczególnych jednostek pomocniczych, określono również sołectwa o największym i najmniejszym udziale osób bezrobotnych w stosunku do całkowitej liczby mieszkańców danego sołectwa. Sołectwa, gdzie odnotowano wysoki odsetek bezrobotnych w stosunku do całkowitej liczby mieszkańców to Palczewice (15,46%), Pęciszewko (10,42%), Kopnica (8,93%). Najmniejszy odsetek odnotowano w sołectwie Porzecze (2,922%), Wicie (3,13%) i Dobiesław (4,16%).

Wyk. 3. Liczba osób bezrobotnych w poszczególnych sołectwach w gminie Darłowo



Źródło: Opracowanie własne na podstawie danych Powiatowego Urzędu Pracy w Sławnie

### **Pomoc społeczna**

W myśl ustawy o pomocy społecznej osoby otrzymujące pomoc finansową winny jednocześnie spełnić dwa warunki. Pierwszy z nich to ubóstwo, które określone jest kryterium dochodowym (art.4 ustawy). Drugi czynnik to tzw. czynnik sytuacyjny, który określa art. 3 ustawy i są to m.in. sieroctwo, bezdomność, potrzeba ochrony macierzyństwa, bezrobocie, niepełnosprawność, długotrwała choroba, bezradność w sprawach opiekuńczo wychowawczych i prowadzenia gospodarstwa domowego, alkoholizm lub narkomania, trudności w przystosowaniu do życia po opuszczeniu zakładu karnego, klęska żywiołowa lub ekologiczna.

Ogólna liczba świadczeń pieniężnych pobranych z pomocy społecznej wynosiła 1417. Najwięcej świadczeń pieniężnych w stosunku do liczby mieszkańców zostało pobranych w sołectwie Drozdowo (40%), Sińczycza (32%) oraz Palczewice (27%) w stosunku do liczby ludności. Najmniej świadczeń pieniężnych w stosunku do liczby ludności zostało pobranych w



sołectwach: Wicie (0%), Dąbki (2%), Bobolin (4%), wszystkie wyniki przedstawia tabela poniżej.

Tab. 15. Liczba świadczeń pieniężnych z pomocy społecznej

<b>Sołectwo</b>	<b>Liczba świadczeń pieniężnych z pomocy społecznej</b>	<b>Ogólna liczba mieszkańców w poszczególnych sołectwach</b>	<b>Udział pobranych świadczeń pieniężnych w stosunku do liczby ludności (%)</b>
Barzowice	35	280	12,50
Bobolin	7	167	4,19
Boryszewo	47	198	23,74
Bukowo Morskie	88	437	20,14
Cisowo	30	356	8,43
Dąbki	7	306	2,29
Dobiesław	80	361	22,16
Domasławice	120	570	21,05
Drozdowo	79	197	40,10
Gleźnowo	66	302	21,85
Jeżyce	61	323	18,89
Jeżyczki	45	363	12,40
Kopań	11	150	7,33
Kopnica	18	112	16,07
Kowalewice	108	410	26,34
Krupy	113	372	30,38
Nowy Jarosław	45	209	21,53
Palczewice	26	97	26,80
Pęciszewko	12	96	12,50
Porzecze	26	171	15,20
Rusko	15	247	6,07
Sińczyca	41	127	32,28
Słowino	50	437	11,44
Stary Jarosław	100	548	18,25
Sulimice	25	136	18,38
Wicie	0	64	0,00
Wiekowice	94	425	22,12
Wiekowo	22	202	10,89
Zakrzewo	19	205	9,27
Zielnowo	13	78	16,67
Żukowo Morskie	14	136	10,29

Źródło: Opracowanie własne na podstawie danych Urzędu Gminy Darłowo

## **Edukacja i oświata**

Poprzez oświatę rozumiany jest „ogół odpowiednio powiązanych ze sobą placówek i instytucji wychowania bezpośredniego i pośredniego, umożliwiających obywatelom zdobywanie ogólnego i zawodowego wykształcenia oraz wszechstronny rozwój osobowości”<sup>1</sup>.

Na system edukacji w gminie wiejskiej Darłowo składają się: 6 zespołów szkół składających się ze szkół podstawowych i gimnazjów:

1. Zespół Szkół Społecznych w Dobiesławie (szkoła podstawowa i gimnazjum)
2. Zespół Szkół nr 2 w Starym Jarosławcu (szkoła podstawowa i gimnazjum)
3. Zespół Szkół nr 3 w Dąbkach (szkoła podstawowa i gimnazjum)
4. Zespół Szkół Nr 4 w Kopnicy (szkoła podstawowa i gimnazjum)
5. Zespół Szkół Społecznych w Jeżyczkach (szkoła podstawowa i gimnazjum)
6. Zespół Szkół Społecznych w Słowinie (szkoła podstawowa)

Liczba szkół podstawowych przez cały analizowany okres jest stała. W 2015 r. do szkół podstawowych w gminie Darłowo uczęszczało 530 dzieci, jest to więcej o 29 uczniów w porównaniu z rokiem 2014 tj. więcej o 5,79%. Liczba uczniów od roku 2010 miała tendencję spadkową do roku 2014. W roku 2010 do szkół podstawowych w gminie Darłowo uczęszczało 575 dzieci czyli o 74 uczniów więcej niż w roku 2014 (spadek o 12,87%). Według dostępnych danych GUS z 2014 roku najwięcej uczniów uczęszczało do w Zespołu Szkół w Starym Jarosławiu - 133 oraz w Dąbkach i Kopnicy po 87 uczniów. Liczba absolwentów w 2015 r. wynosiła 80 uczniów, w porównaniu z rokiem poprzednim o 1 ucznia więcej czyli o 1,27%. Najwięcej absolwentów ukończyło w 2014 roku szkołę podstawową w Dąbkach - 20 uczniów oraz w Starym Jarosławiu 17 absolwentów.

Tab. 16. Szkoły podstawowe w gminie Darłowo

<b>Nazwa</b>	<b>ogółem</b>	<b>uczniowie</b>	<b>absolwenci</b>
	<b>2014</b>	<b>2014</b>	<b>2014</b>
Gmina Darłowo	6	501	79
Dąbki	1	87	20
Dobiesław	1	56	11
Jeżyczki	1	69	11
Kopnica	1	87	12
Słowino	1	69	8
Stary Jarosław	1	133	17

Źródło: Opracowanie własne na podstawie danych z GUS z 2014 r.

<sup>1</sup> Okoń Wincenty, Słownik pedagogiczny, PWN, Warszawa, 1984

Tab. 17. Szkoły podstawowe z podziałem na uczniów na przestrzeni lat 2009-2014

Nazwa	uczniowie						absolwenci					
	2010	2011	2012	2013	2014	2015	2010	2011	2012	2013	2014	2015
Gmina Darłowo	575	545	539	475	501	530	109	95	64	70	79	80
Dąbki	115	114	123	89	87	-	16	18	14	0	20	-
Dobiesław	77	70	61	58	56	-	19	13	0	12	11	-
Jeżyczki	68	65	67	68	69	-	12	15	14	9	11	-
Kopnica	97	94	90	78	87	-	16	19	13	19	12	-
Słowino	74	65	68	61	69	-	18	10	0	0	8	-
Stary Jarosław	144	137	130	121	133	-	28	20	23	30	17	-

Źródło: Opracowanie własne na podstawie danych z GUS z 2015 r.

Liczba szkół gimnazjalnych zgodnie z danymi z GUS za 2015 rok wynosi 6. Przez analizowany okres od 2012 roku przybyło 1 gimnazjum w 2013 roku w Słowinie. Liczba uczniów wszystkich szkół gimnazjalnych na koniec roku 2015 wynosiła 247 i była niższa niż w roku poprzednim o 10 dzieci czyli o 3,89%, natomiast licząc od początku rozpatrywanego okresu czyli od roku 2010 nastąpił spadek liczby uczniów o 105 w stosunku do roku 2015 tj. o 29,83%. Największa liczba absolwentów w 2015 r. wynosiła 81 uczniów, w porównaniu z rokiem poprzednim o 12 uczniów mniej, czyli o 12,90%. Najwięcej absolwentów ukończyło w 2014 roku szkołę podstawową w Dąbkach - 26 uczniów oraz w Kopnicy 23 absolwentów. Zgodnie z danymi z GUS z 2015 roku w gminie Darłowo uczęszczało 247 uczniów

Tab. 18. Gimnazja w gminie Darłowo

Nazwa	ogółem			
	2012	2013	2014	2015
Gmina Darłowo	5	6	6	6
Dąbki	1	1	1	1
Dobiesław	1	1	1	1
Jeżyczki	1	1	1	1
Kopnica	1	1	1	1
Słowino	0	1	1	1
Stary Jarosław	1	1	1	1

Źródło: Opracowanie własne na podstawie danych z GUS z 2015 r.



Tab. 19. Liczba uczniów i absolwentów w gimnazjach w gminie Darłowo na przestrzeni lat 2010-2015

Nazwa	uczniowie						absolwenci					
	2010	2011	2012	2013	2014	2015	2010	2011	2012	2013	2014	2015
Gmina Darłowo	352	319	300	279	257	247	107	122	84	105	93	81
Dąbki	105	100	92	69	53	-	37	33	33	33	26	-
Dobiesław	62	47	40	33	34	-	24	26	0	17	10	-
Jeżyczki	27	42	45	37	30	-	0	0	12	12	17	-
Kopnica	66	60	55	54	43	-	24	22	16	18	23	-
Słowino	0	0	0	16	30	-	0	0	0	0	0	-
Stary Jarosław	92	70	68	70	67	-	22	41	23	25	17	-

Źródło: Opracowanie własne na podstawie danych z GUS z 2015 r.

W gminie Darłowo według stanu na koniec 2015 roku, wychowanie przedszkolne prowadzone było w 6 oddziałach przedszkolnych. Oddziały przedszkolne znajdują się przy zespołach szkół w: Dąbkach, Dobiesławiu, Jeżyczkach, Kopnicy, Słowinie, Starym Jarosławiu. Według danych z GUS z 2015 roku w całej gminie Darłowo uczęszczało do przedszkoli 115 dzieci, z czego 70 było chłopców i 45 dziewczynek. W 2015 roku w Dąbkach, Jeżyczkach i Starym Jarosławiu utworzono po 2 grupy przedszkolne, łącznie obejmujące 18 dzieci w Dąbkach, 29 dzieci w Jeżyczkach oraz 26 dzieci w Starym Jarosławiu. Liczba dzieci w oddziałach przedszkolnych przy szkołach od roku 2010 do roku 2013 miała tendencję wzrostową, natomiast w od 2014 roku obserwuje się spadek liczby dzieci. W roku 2015 w porównaniu z rokiem poprzednim obserwuje się spadek liczby dzieci o 12,88% uczęszczających do oddziałów przedszkolnych przy szkołach.

Tab. 20. Oddziały przedszkolne w szkołach podstawowych i dzieci wg płci.

Nazwa	Oddziały przedszkolne	klasy, grupy	dzieci		
	ogółem	ogółem	ogółem	chłopcy	dziewczęta
	2015	2015	2015	2015	2015
Gmina Darłowo	6	9	115	70	45
Dąbki	1	2	18	14	4
Dobiesław	1	1	12	4	8
Jeżyczki	1	2	29	20	9
Kopnica	1	1	17	12	5
Słowino	1	1	13	7	6
Stary Jarosław	1	2	26	13	13

Źródło: Opracowanie własne na podstawie danych z GUS z 2015 r.

Tab. 21. Dzieci w oddziałach przedszkolnych w szkołach podstawowych

Nazwa	dzieci					
	ogółem					
	2010	2011	2012	2013	2014	2015
Gmina Darłowo	103	136	141	158	132	115
Dąbki	19	25	21	24	19	18
Dobiesław	13	17	18	16	10	12
Jeżyczki	17	19	22	25	17	29
Kopnica	19	23	21	30	31	17
Słowino	15	14	16	22	21	13
Stary Jarosław	20	38	43	41	34	26

*Źródło: Opracowanie własne na podstawie danych z GUS z 2014 r.*

Poprzez współczynnik skolaryzacji brutto rozumiana jest relacja liczby osób uczących się (stan na początku roku szkolnego) na danym poziomie kształcenia (niezależnie od wieku) do liczby ludności (stan w dniu 31 XII) w grupie wieku określonej jako odpowiadająca temu poziomowi nauczania.

Współczynnik skolaryzacji brutto dla szkół podstawowych na koniec 2015 r. wyniósł 87,03% i był niższy niż w 2014 r. (89,62%), dla gimnazjów odpowiednio 92,51% w 2015 r. i 90,81% w 2014 r.

Nazwa	współczynnik skolaryzacji brutto			
	szkoły podstawowe		gimnazja	
	2014	2015	2014	2015
Gmina Darłowo	89,62	87,03	90,81	92,51

Poprzez współczynnik skolaryzacji netto rozumiana jest relacja liczby osób uczących się (stan na początku roku szkolnego) na danym poziomie kształcenia (w danej grupie wieku) do liczby ludności (stan w dniu 31 XII) w grupie wieku określonej jako odpowiadająca temu poziomowi nauczania.

Współczynnik skolaryzacji netto dla szkół podstawowych na koniec 2015 r. wyniósł 86,21% i był niższy niż w roku poprzednim (87,84%) , dla gimnazjów odpowiednio 88,76% w 2015 r. i 87,28% w 2014 r.

Nazwa	współczynnik skolaryzacji netto			
	szkoły podstawowe		gimnazja	
	2014	2015	2014	2015
Gmina Darłowo	87,84	86,21	87,28	88,76

### ***Gospodarka***

Gmina Darłowo jest gminą rolniczo – leśną z bardzo dobrymi warunkami do rozwoju turystyki. Głównym źródłem utrzymania mieszkańców jest rolnictwo. Gospodarka rolna charakteryzuje się następującymi parametrami:

- dominacja uprawy zbóż
- stosunkowo wysoki udział gospodarstw indywidualnych, gdzie przeważają gospodarstwa średniej wielkości liczące 10-15 ha. Funkcją uzupełniającą jest turystyka, która ulega powolnemu przewartościowaniu, stając się coraz poważniejszą pozycją w budżecie gminy i mieszkańców. Funkcją turystyczną w gminie pełnią między innymi następujące wsie: Dąbki, Dąbkowice, Wicie, Bobolin.

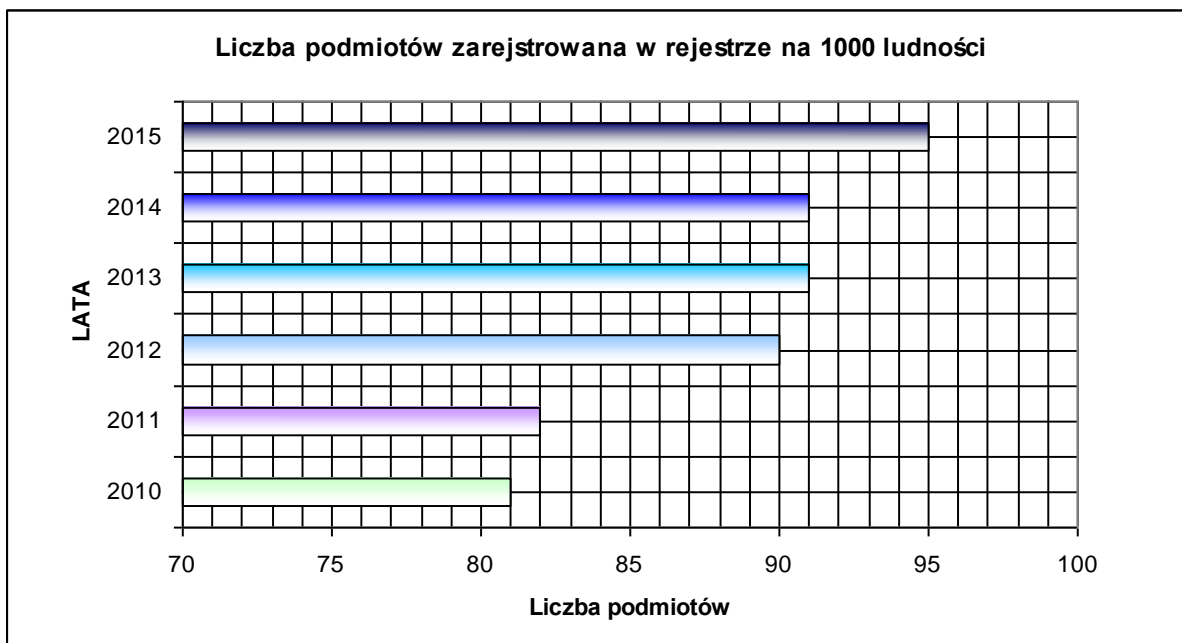
Z powodzeniem funkcjonuje tu również rybactwo, które m.in. dostarcza w okresie sezonu urlopowego surowca dla lokalnych smażalni ryb. Gospodarka leśna prowadzona jest głównie przez Nadleśnictwo Sławno. Z uwagi na specyfikę gospodarowania nie odgrywa większego znaczenia w strukturze zatrudnienia gminy. Elektrownie wiatrowe, które powstały w gminie stanowią duże źródło dochodu gminy, a także poszczególnych mieszkańców (poprzez dzierżawę ziemi). Stanowią one największe skupisko tego rodzaju instalacji prądotwórczych w Polsce. Tym sposobem produkcja prądu ze źródeł odnawialnych stała się największym działem produkcji przemysłowej gminy. Skupiska kilkudziesięciu elektrowni znajdują się między innymi w Cisowie, Zakrzewie oraz Barzowicach.

Funkcja przemysłowa w gminie odnosi się także do przemysłu spożywczego oraz produkcji budowlanej. Funkcja ta występuje w następujących wsiach: Cisowo, Barzowice, Stary Jarosław, Wiekowo itd.

Liczba podmiotów gospodarki narodowej obejmuje podmioty zarejestrowane w Krajowym Rejestrze Urzędowym Podmiotów Gospodarki Narodowej (REGON), tj. osoby prawne, jednostki organizacyjne niemające osobowości prawnej oraz osoby fizyczne prowadzące działalność gospodarczą, z wyłączeniem osób prowadzących indywidualne gospodarstwa rolne.

Od 2010 do 2015 roku obserwuje się wzrost liczby podmiotów wpisanych w rejestr. Liczba podmiotów na koniec 2015 wynosiła 95. Była wyższa niż w roku poprzednim o 4 podmioty oraz o 14 podmiotów więcej w porównaniu do roku 2010.

Wyk. 4. Liczba podmiotów wpisanych do rejestru na 1000 ludności



Źródło: Główny Urząd Statystyczny

Największy udział (2015r.) w strukturze podmiotów gospodarki narodowej należy do sekcji:

- G – „Handel hurtowy i detaliczny; naprawa pojazdów samochodów, motocykli oraz artykułów użytku osobistego i domowego” – 24%
- I – „Działalność związana z zakwaterowaniem i usługami gastronomicznymi” – 23 %
- F – „Budownictwo” – 21%

Nie funkcjonował żaden podmiot w sekcjach:

- B – „Rybacktwo”,
- D – „Wytwarzanie i zaopatrywanie w energię elektryczną, gaz, parę wodną, gorącą wodę i powietrze do układów klimatyzacyjnych”,
- O – „Działalność usługowa komunalna, społeczna i indywidualna pozostała”,
- E – „Dostawa wody; gospodarowanie ściekami i odpadami oraz działalność związane z rekultywacją”

Najmniej podmiotów zarejestrowanych było w sekcjach: J – „ Informacja i komunikacja”, L – „Działalność związana z obsługą rynku nieruchomości” oraz P – „Edukacja”.

W tabeli poniżej przedstawiono liczbę podmiotów gospodarki narodowej w poszczególnych sekcjach PKD w latach 2014-2015 w Gminie Darłowo zobrazowano to również na wykresie kołowym

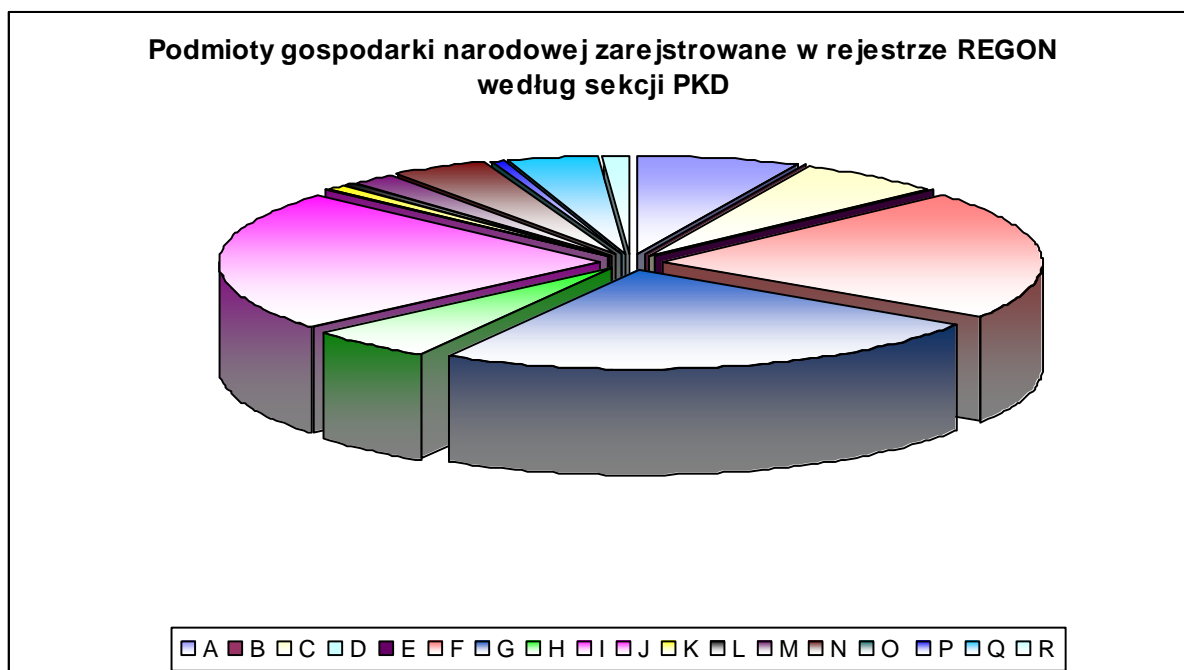


Tab. 22. Podmioty gospodarki narodowej zarejestrowane w rejestrze regon wg sekcji PKD

Sekcja PKD	2014	2015
A	39	36
B	0	0
C	29	31
D	0	0
E	1	0
F	104	122
G	146	139
H	29	31
I	128	133
J	1	1
K	7	6
L	2	2
M	12	10
N	22	24
O	0	0
P	2	3
Q	18	20
R	8	6
<b>Ogółem</b>	<b>561</b>	<b>580</b>

Źródło: Główny Urząd Statystyczny

Wyk. 5. Liczba podmiotów zarejestrowanych w REGON wg PKD



Źródło: Opracowanie własne na podstawie danych GUS

#### **4. WYZNACZANIE JEDNOSTEK GMINNYCH (ANALITYCZNYCH)**

W celu porównywania wewnątrzgminnego stopnia zróżnicowania poszczególnych zjawisk społecznych, gospodarczych i przestrzennych w gminie wiejskiej Darłowo, podzielono ją na jednostki gminne. Wynika to z faktu, że statystyka publiczna udostępnia niewielki zakres informacji pozwalających na obrazowanie zróżnicowania poszczególnych zjawisk wewnątrz gmin.

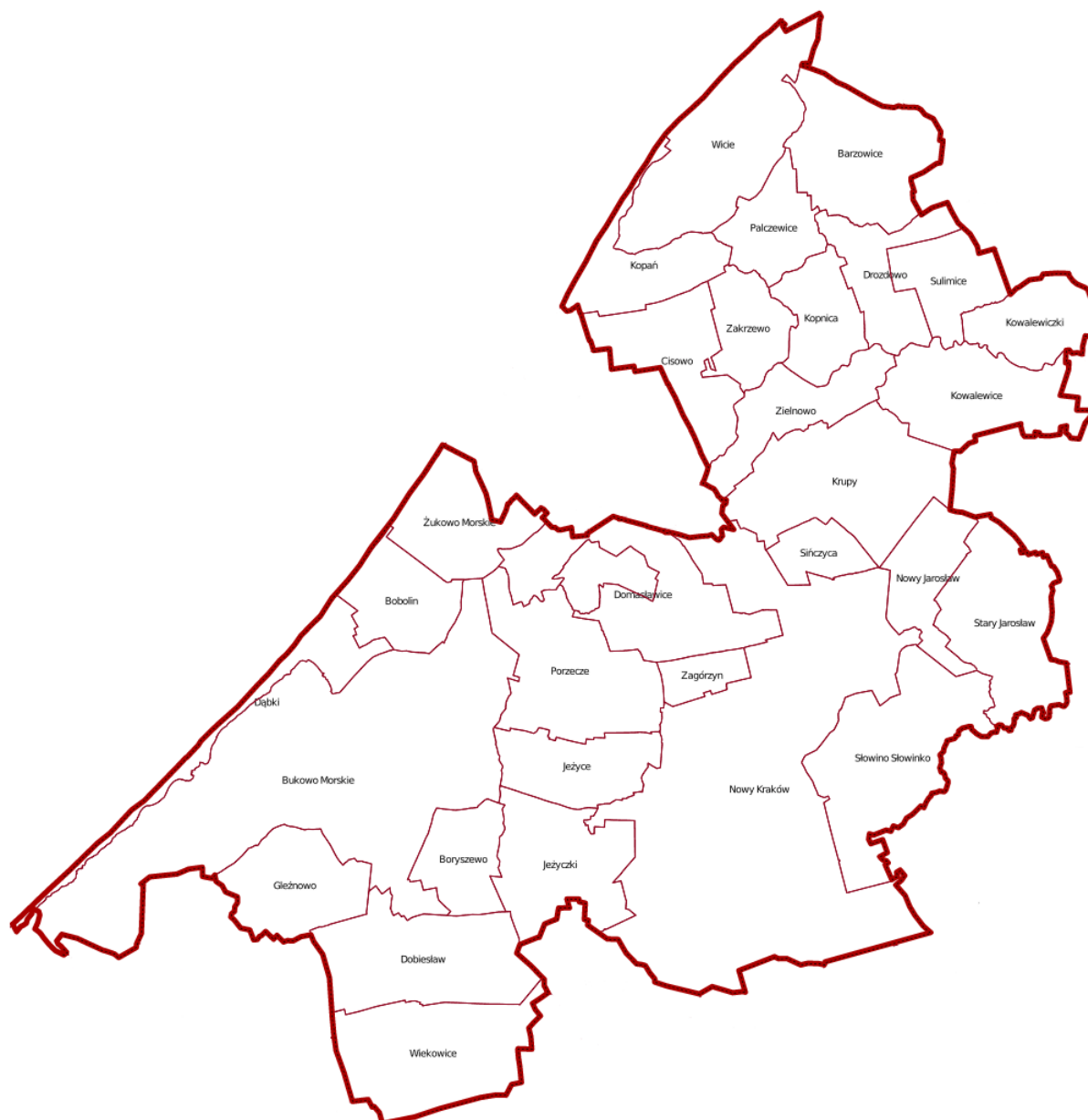
Podstawą dla wytyczenia granic jednostek gminnych (delimitacji) dla gminy wiejskiej Darłowo były obręby ewidencyjne<sup>2</sup>. Zgodnie z treścią Rozporządzenia Ministra Rozwoju Regionalnego i Budownictwa z dnia 29 marca 2001 r. w sprawie ewidencji gruntów i budynków, przy projektowaniu przebiegu granic obrębów ewidencyjnych uwzględnia się podział na rejony statystyczne i obwody spisowe, a granice obrębów wiejskich powinny być zgodne z granicami wsi i sołectw<sup>3</sup>.

---

<sup>2</sup> Jednostka powierzchniowa podziału kraju, składa się z działek ewidencyjnych, wchodzi w skład jednostki ewidencyjnej, informacja na podstawie Rozporządzenia Ministra Rozwoju Regionalnego i Budownictwa z dnia 29 marca 2001 r. w sprawie ewidencji gruntów i budynków

<sup>3</sup> § 7, ust. 2 i 3 Rozporządzenia

Rys. 4. Obręby ewidencyjne w gminie Darłowo



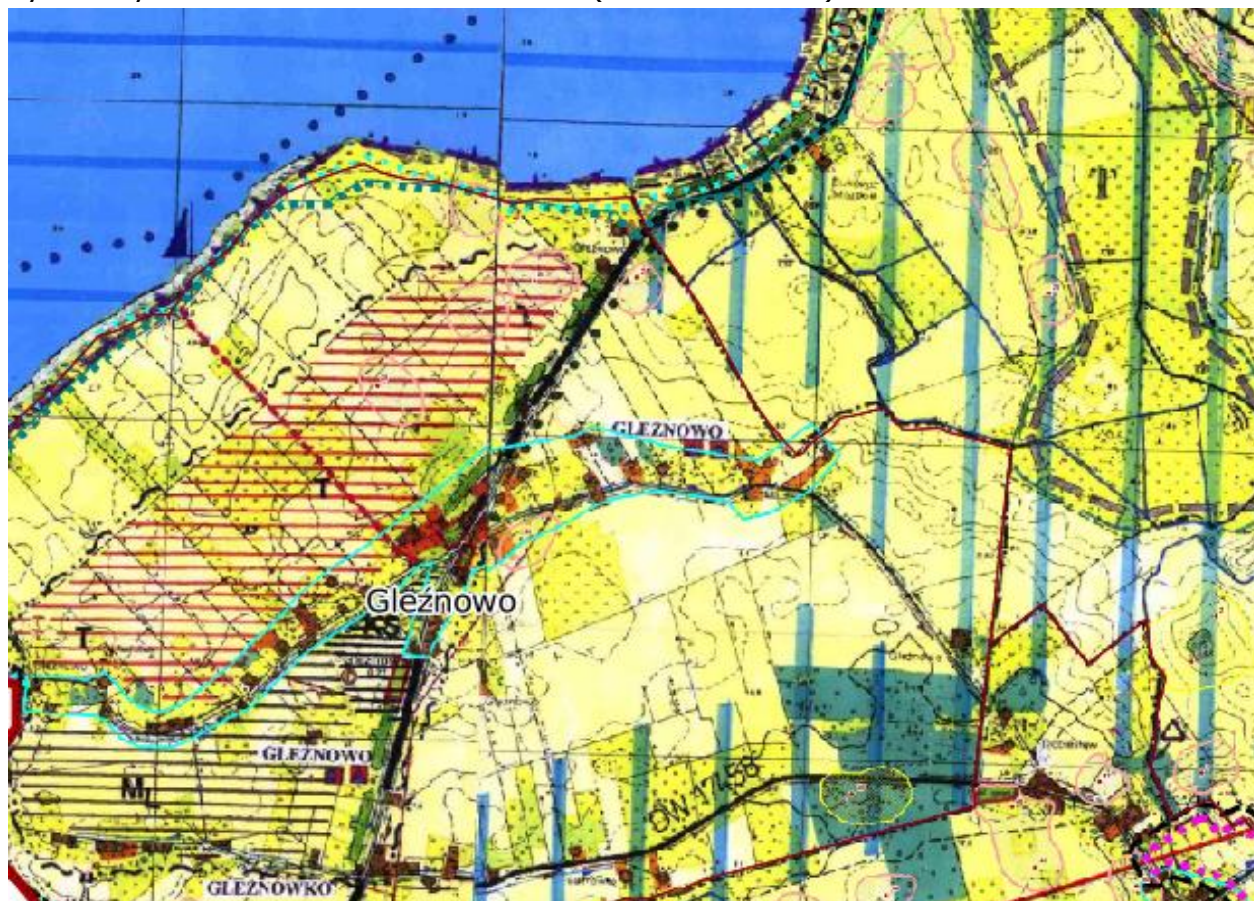
*Źródło: opracowanie własne na podstawie <http://portal.gison.pl/darlowo/>*

W procedurze wyznaczania jednostek gminnych istotne jest uwzględnienie granic obwodów spisowych GUS, ponieważ spodziewane jest, że w przyszłości GUS będzie publikował dane dla obwodów spisowych. Jednostki gminne powinny być zatem wytyczane w taki sposób, żeby obszary mieszkalnictwa w pojedynczym obwodzie spisowym nie przynależały do więcej niż jednej jednostki gminnej. Posługując się obrębem ewidencyjnym jako podstawą do wyznaczania jednostek gminnych, powyższa zasada zostaje zachowana.

Zgodność granic obrębów z granicami wsi i sołectw powoduje z kolei, że wyznaczone jednostki gminne nie będą sztucznie dzieliły wsi oraz sołectw. Zostanie zachowana morfologiczna ciągłość przestrzeni.

Drugim źródłem informacji przestrzennej, które posłużyło wyznaczeniu granic jednostek gminnych było Studium uwarunkowań i kierunków zagospodarowania przestrzennego gminy Darłowo, szczególnie jego załącznik graficzny. Zostało tam zobrazowane m.in. przeznaczenie poszczególnych obszarów (np. grunty orne).

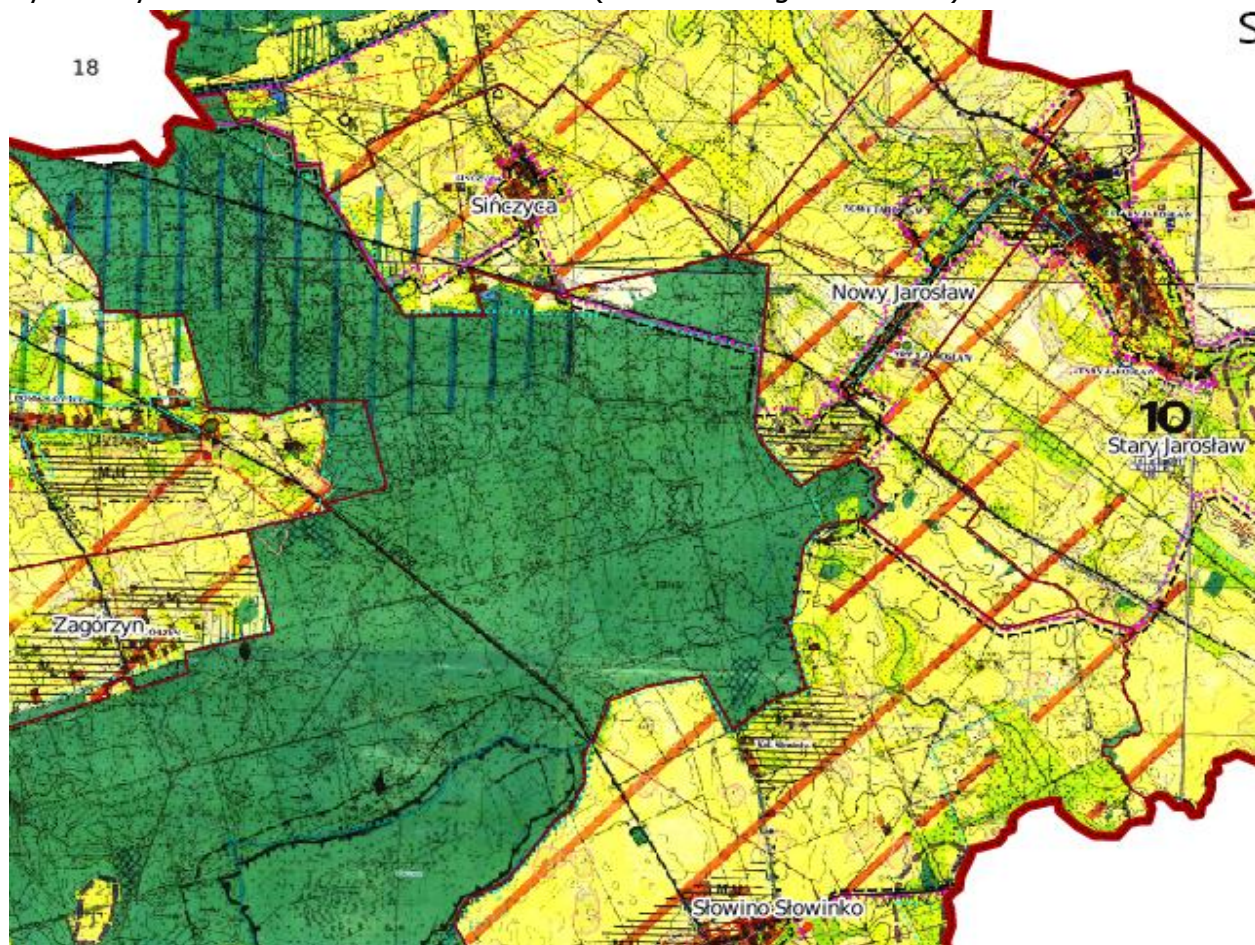
Rys. 5. Wycinek ze Studium uwarunkowań... (okolice Gleźnowa)



Źródło: opracowanie własne na podstawie <http://portal.gison.pl/darlowo/>



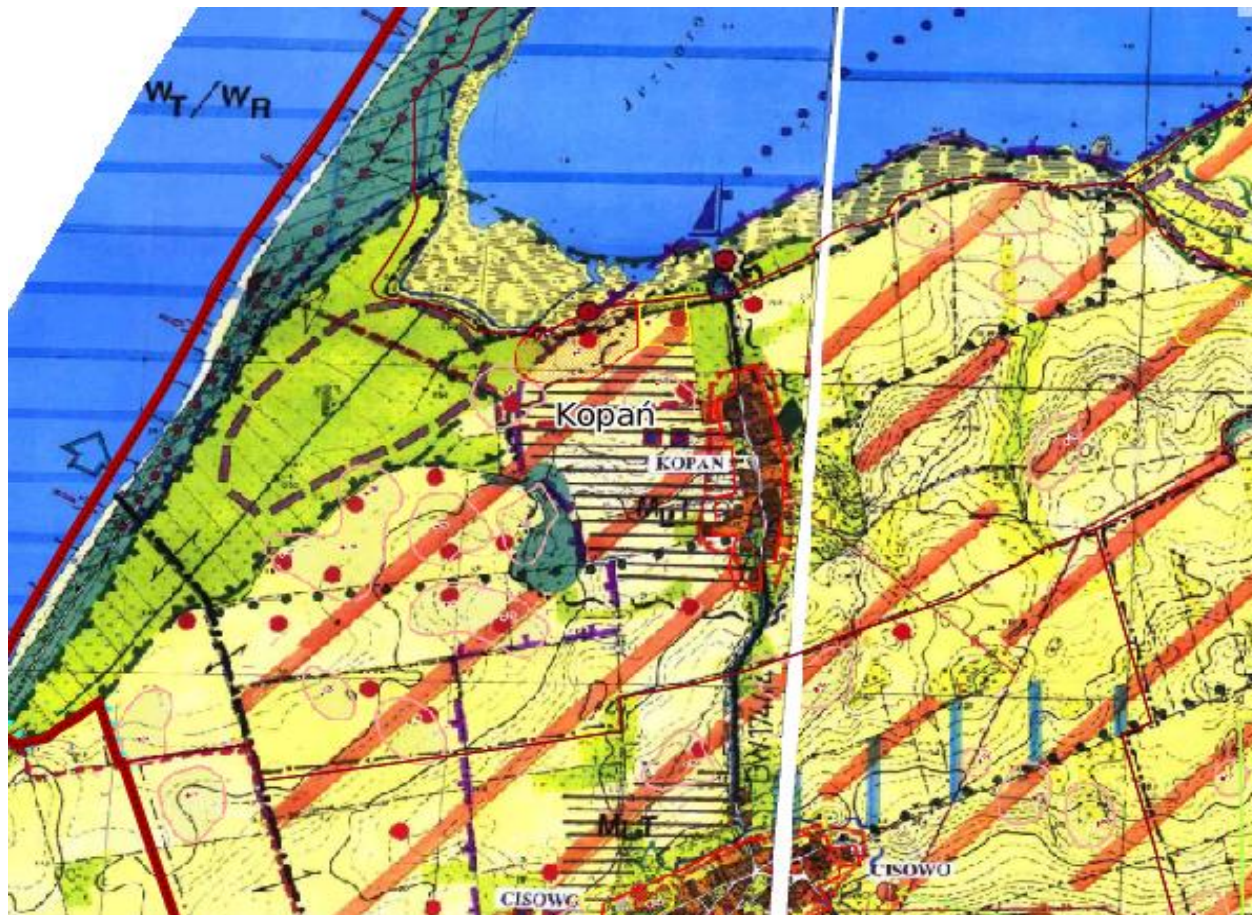
Rys. 6. Wycinek ze Studium uwarunkowań... (okolice Nowego Jarosława)



Źródło: opracowanie własne na podstawie <http://portal.gison.pl/darlowo/>



Rys. 6. Wycinek ze Studium uwarunkowań... (okolice miejscowości Kopań)



Źródło: opracowanie własne na podstawie <http://portal.gison.pl/darlowo/>

Ostatecznie w celu wyznaczenia jednostek gminnych na terenie gminy Darłowo połączono ze sobą podobne obręby ewidencyjne, w ramach których przeważała konkretna funkcja obszaru. W ten sposób powstały jednostki gminne.

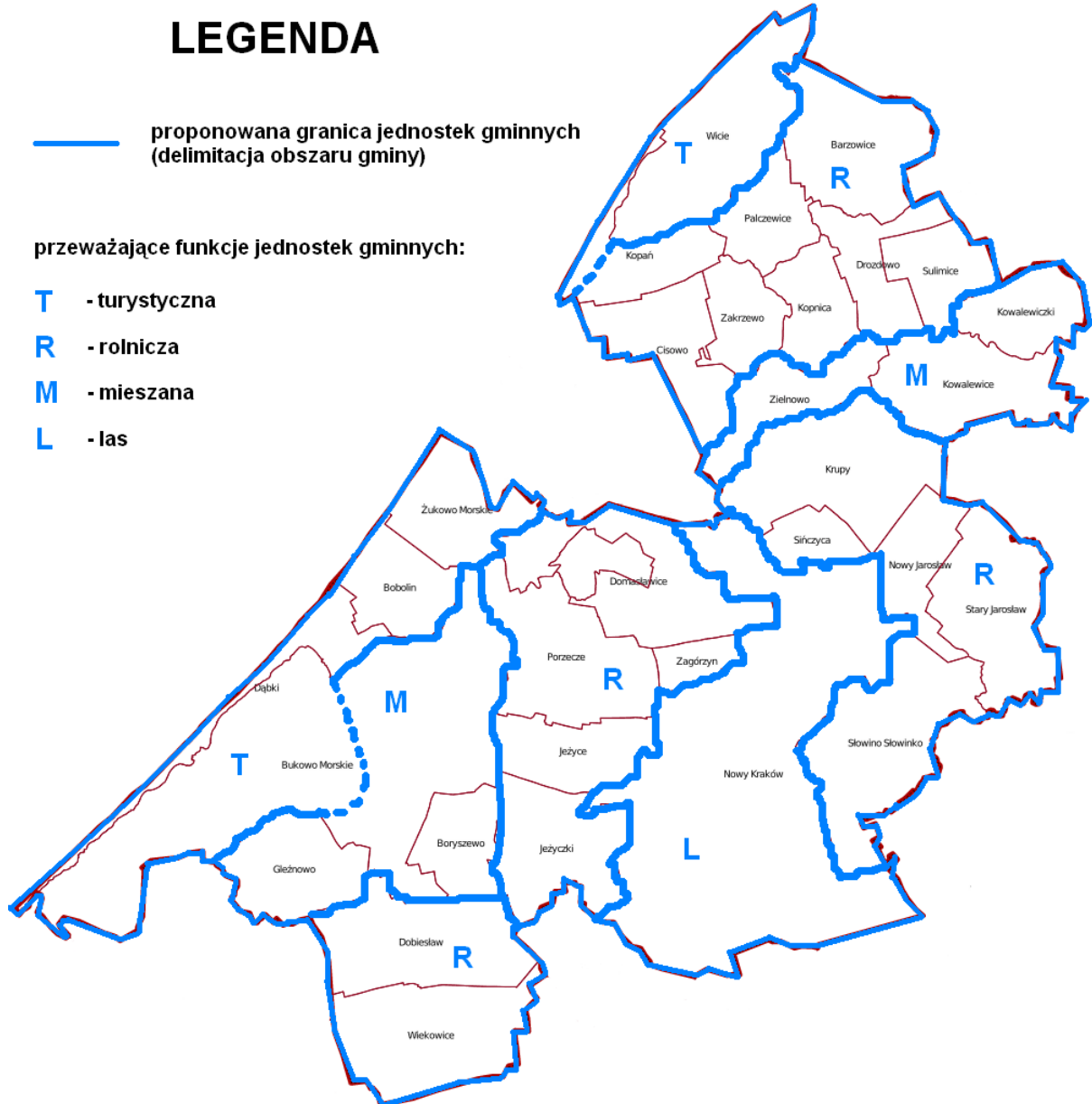
Zrezygnowano z podziału Gminy na jednostki gminne w oparciu wyłącznie o granice sołectw, które w większości przypadków pokrywają się z granicami obrębów ewidencyjnych. Na terenie gminy Darłowo zlokalizowanych jest 31 sołectw przy liczbie ludności wynoszącej nieco ponad 8 tys. mieszkańców. Uznano, że jednostki gminne określone w oparciu o sołectwa byłyby za małe do analiz wewnątrzgminnych (liczba mieszkańców niektórych sołectw nie przekracza 100 osób). Granice sołectw były przydatne w określaniu obszaru rewitalizacji, o czym będzie mowa w dalszej części Diagnozy.

Szczegóły podziału na jednostki gminne przedstawia poniższy rysunek. Podano również przeważającą funkcję terenu danej jednostki gminnej (turystyczna, rolnicza, mieszana, las).

Występują dwa odchylenia od zasady niepodzielności obrębów ewidencyjnych:

- obręb Kopań został podzielony na część wschodnią – rolniczą oraz zachodnią – turystyczną,
- obręb Bukowo Morskie został podzielony na część wschodnią – mieszaną oraz zachodnią – turystyczną.

Rys. 7. Jednostki gminne na terenie gminy Darłowo – mapka poglądowa



Źródło: opracowanie własne na podstawie <http://portal.gison.pl/darlowo/>

Na zdjęciach poniżej zaprezentowano przebieg granic jednostek gminnych, które przecinają obręby ewidencyjne.

Rys. 8. Przebieg granicy jednostki gminnej w okolicy jeziora Kopań



Źródło: opracowanie własne na podstawie <http://portal.gison.pl/darlowo/>



Rys. 9. Przebieg granicy jednostki gminnej w okolicy jeziora Bukowo



Źródło: opracowanie własne na podstawie <http://portal.gison.pl/darlowo/>

Poszczególnym jednostkom gminnym nadano nazwy aby łatwiej identyfikować je na mapie. Poniżej zaprezentowano jednostki gminne wraz z obrębami ewidencyjnymi (sołectwami) wchodzącymi w ich skład:

- „Bukowo”: Bobolin, Dąbki, Żukowo Morskie, jezioro Bukowo
- „Bukowo Morskie”: Boryszewo, Bukowo Morskie (bez jeziora), Gleźnowo
- „Wiekowo”: Dobiesław, Wiekowice, Wiekowo
- „Domasławice”: Domasławice, Jeżyce, Jeżyczki, Pęciszewko, Porzecze, Rusko, obręb Zagórzyn
- „Jarosław”: Krupy, Nowy Jarosław, Sińczycza, Słowino, Stary Jarosław
- „Kowalewice”: Kowalewice, obręb Kowalewiczki, Zielnowo
- „Cisowo”: Barzowice, Cisowo, Drozdowo, Kopnica, Palczewice, Sulimice, Zakrzewo, Kopań (część)
- „Kopań”: Kopań (część), Wicie

Obręb Nowy Kraków nie był brany pod uwagę w procesie delimitacji ponieważ zdecydowaną większość powierzchni obrębu zajmują lasy, a liczba mieszkańców to kilka osób.

## **5. IDENTYFIKACJA ZRÓŻNICOWANIA WEWNĄTRZGMINNEGO W JEDNOSTKACH ANALITYCZNYCH**

Opracowaniu Diagnozy towarzyszyły prace badawcze dotyczące zróżnicowania wewnątrzgminnego zjawisk społecznych, gospodarczych i przestrzennych w Gminie. Zróżnicowanie to zostało przeanalizowane w oparciu o podział Gminy na 8 jednostek analitycznych, których wybór został uzasadniony w rozdziale 4. Diagnozy.

W analizie wykorzystano dane na koniec 2015 r., zarówno dla wskaźników obligatoryjnych jak też fakultatywnych.

Zgodnie z wytycznymi określonymi w *Zasadach realizacji przedsięwzięć rewitalizacyjnych w ramach Regionalnego Programu Operacyjnego Województwa Zachodniopomorskiego 2014-2020* (str. 24):

*Dla potrzeb przeprowadzenia analiz wewnątrzgminnych, stanowiących podstawę do wyznaczenia obszarów zdegradowanych i obszarów rewitalizacji należy posługiwać się następującymi wskaźnikami:*

- *wskaźniki podstawowe (odniesione do średnich wartości w regionie),*
- *wskaźniki fakultatywne (wynikające z wewnętrznej sytuacji gminy i odniesione do średnich wartości na całym jej obszarze).*

Z powyższego zapisu należy wnioskować, iż dla wskaźników podstawowych bierze się pod uwagę średnią wojewódzką, natomiast dla wskaźników fakultatywnych - średnią gminną badanego wskaźnika.

### **Sfera społeczna**

W ramach sfery społecznej uwzględniono 3 wskaźniki podstawowe opisane w *Zasadach...* oraz jeden wskaźnik fakultatywny. Do wskaźników podstawowych zalicza się:

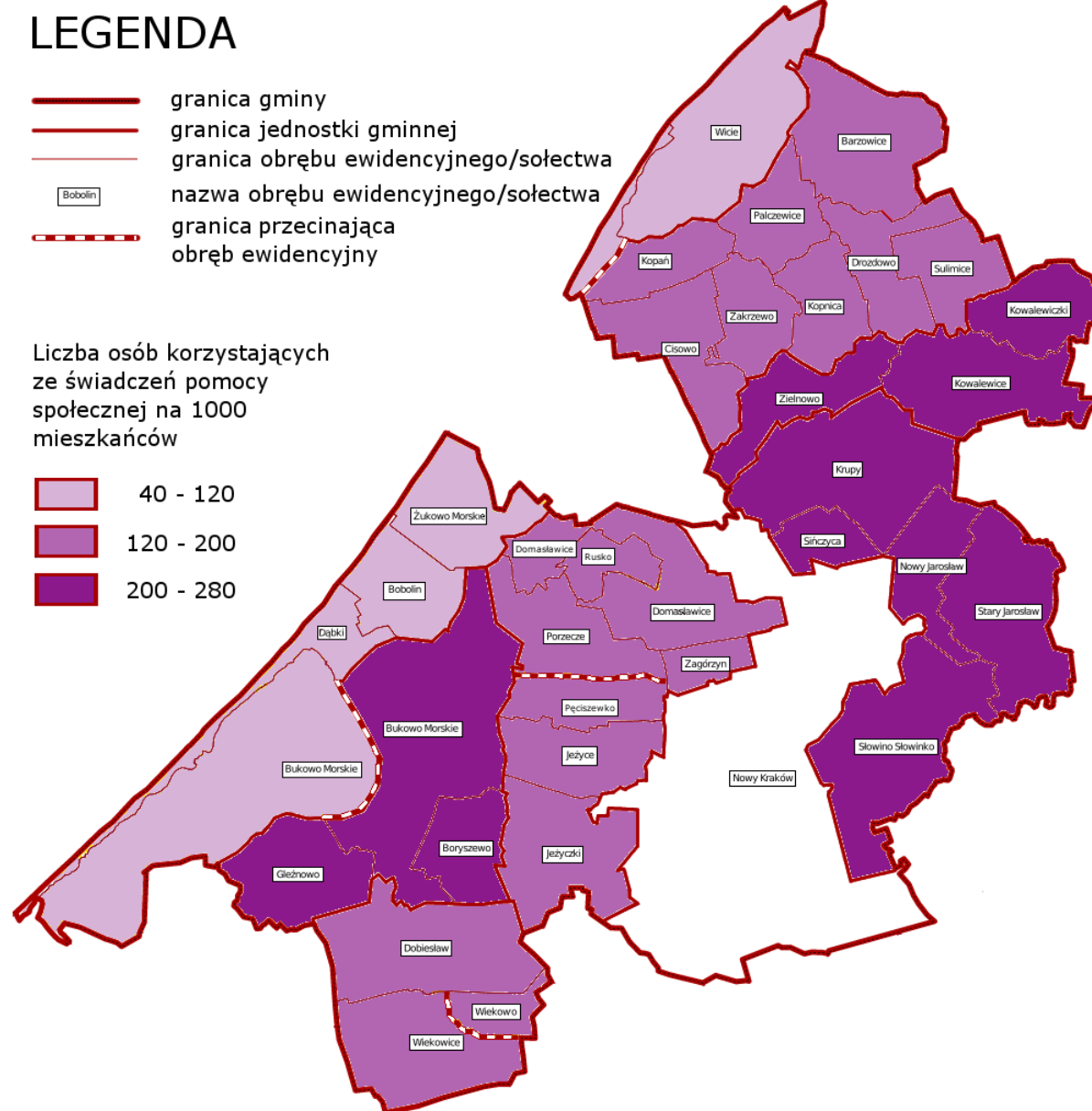
- Liczba osób korzystających ze świadczeń pomocy społecznej na 1 tys. ludności
- Udział długotrwale bezrobotnych wśród osób w wieku produkcyjnym
- Liczba przestępstw na 1 tys. ludności

Z kolei wskaźnikiem fakultatywnym jest wskaźnik:

- Odsetek dzieci i młodzieży nieotrzymujących promocji do następnej klasy w szkołach podstawowych i gimnazjach

Dane do wskaźnika „Liczba osób korzystających ze świadczeń pomocy społecznej na 1 tys. ludności” uzyskano z Gminnego Ośrodka Pomocy Rodzinie w Darłowie. Wartości wskaźnika wahały się od niecałych 46 do prawie 248 osób korzystających ze świadczeń pomocy społecznej na 1 tys. ludności.

Rys. 10. Wizualizacja wskaźnika „Liczba osób korzystających ze świadczeń pomocy społecznej na 1 tys. ludności”



Źródło: opracowanie własne na podstawie danych GOPS w Darłowie

Tabela 23. Wskaźnik „Liczba rodzin korzystających ze świadczeń pomocy społecznej na 1 tys. ludności”

Lp.	Jednostka gminna	Wartość wskaźnika
1	"Bukowo"	45,98
2	"Bukowo Morskie"	214,51
3	"Wiekowo"	198,38
4	"Domasławice"	157,63
5	"Jarosław"	206,14
6	"Kowalewice"	247,95
7	"Cisowo"	167,75
8	"Kopań"	51,40
<b>średnia wojewódzka</b>		<b>50,18</b>

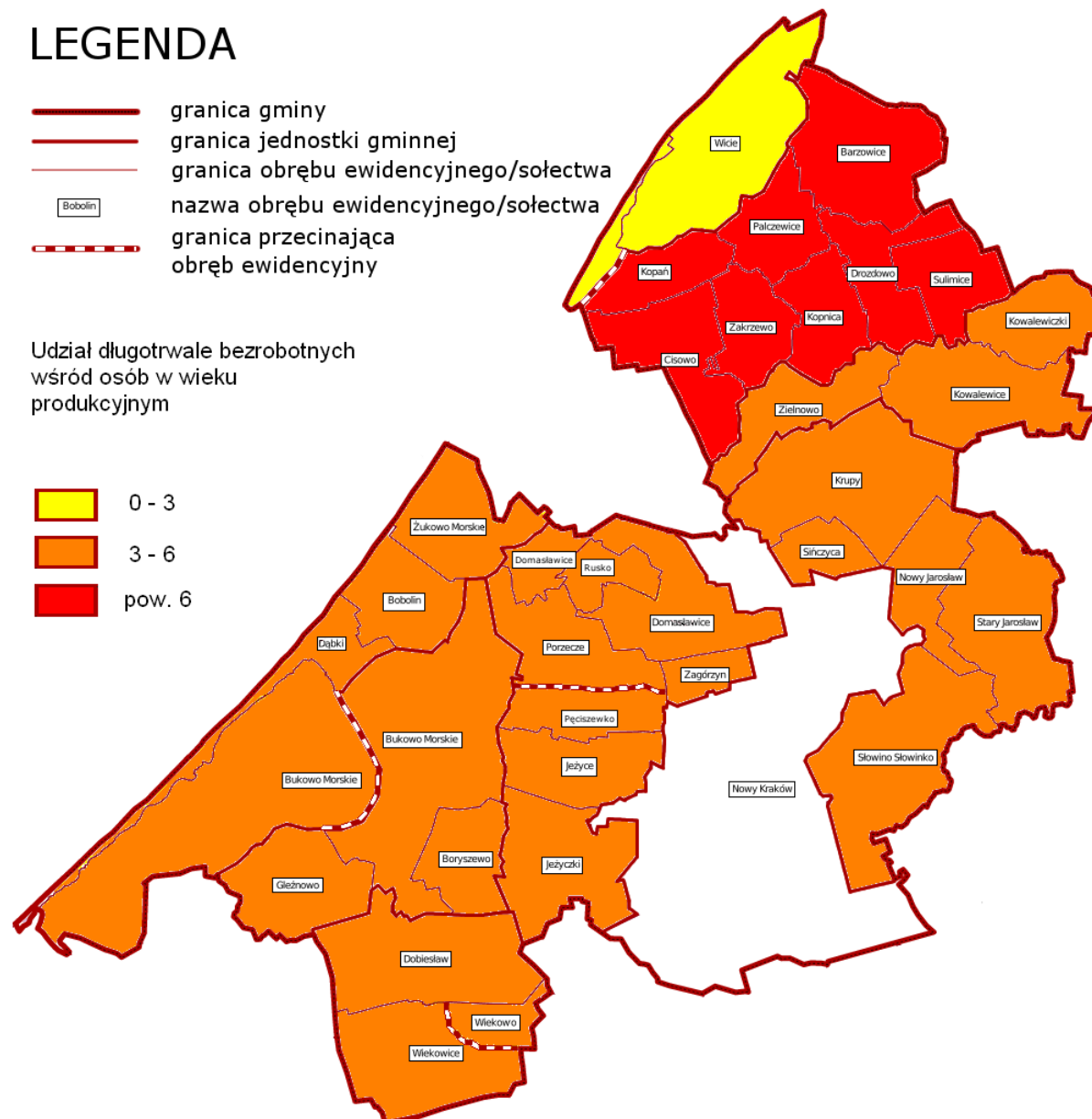
Źródło: opracowanie własne na podstawie danych GOPS w Darłowie

Na czerwono zaznaczono jednostki dla których wartość wskaźnika jest większa niż średnia wojewódzka wynosząca 50,18 osób na 1000 mieszkańców.

Dane służące wyznaczeniu wskaźnika „Udział długotrwale bezrobotnych wśród osób w wieku produkcyjnym” zostały pozyskane z Powiatowego Urzędu Pracy (PUP) w Sławnie. Wahają się one od prawie 2 do ponad 6 osób długotrwale bezrobotnych w stosunku do osób w wieku produkcyjnym.



Rys. 11. Wizualizacja wskaźnika „Udział długotrwale bezrobotnych wśród osób w wieku produkcyjnym”



Źródło: opracowanie własne na podstawie danych PUP w Sławnie

Tabela 24. Wskaźnik „Udział długotrwale bezrobotnych wśród osób w wieku produkcyjnym”

Lp.	Jednostka gminna	Wartość wskaźnika
1	"Bukowo"	4,13
2	"Bukowo Morskie"	3,84
3	"Wiekowo"	4,85
4	"Domasławice"	4,71
5	"Jarosław"	5,24
6	"Kowalewice"	5,05

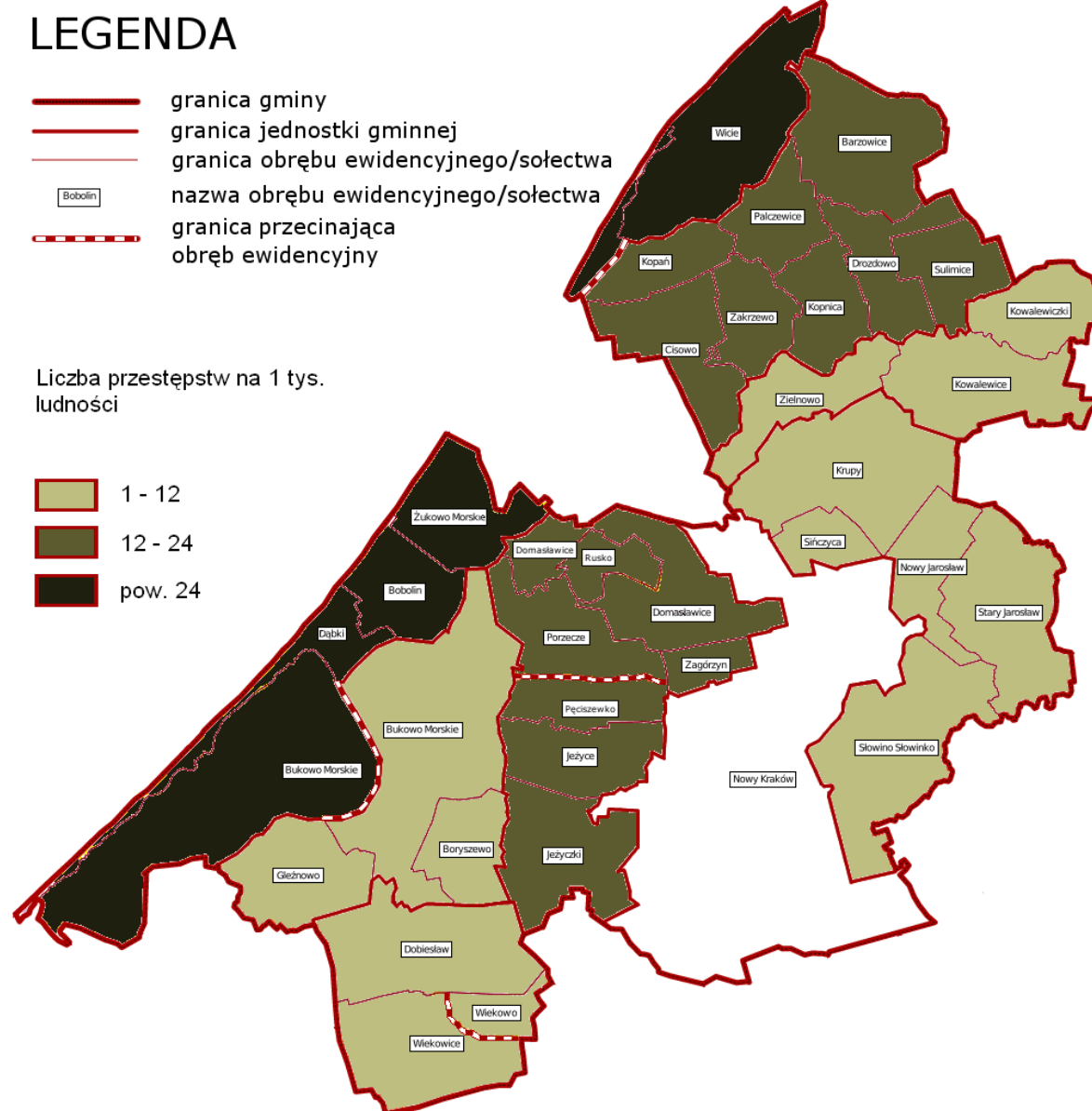
7	"Cisowo"	6,01
8	"Kopań"	1,94
<b>średnia wojewódzka</b>		<b>2,71</b>

Źródło: opracowanie własne na podstawie danych PUP w Sławnie

Na czerwono zaznaczono jednostki dla których wartość wskaźnika jest większa niż średnia wojewódzka wynosząca 2,71 długotrwanie bezrobotnych na 100 osób w wieku produkcyjnym.

Dane służące wyznaczeniu wskaźnika „Liczba przestępstw na 1 tys. ludności” zostały pozyskane z policji. Wahają się one od nieco ponad 1 do prawie 47 przestępstw na 1 tys. ludności.

Rys. 12. Wizualizacja wskaźnika „Liczba przestępstw na 1 tys. ludności”



Źródło: opracowanie własne na podstawie danych z policji

Tabela 24. Wskaźnik „Liczba przestępstw na 1 tys. ludności”

Lp.	Jednostka gminna	Wartość wskaźnika
1	"Bukowo"	39,41
2	"Bukowo Morskie"	1,07
3	"Wiekowo"	2,02
4	"Domasławice"	13,56
5	"Jarosław"	4,73
6	"Kowalewice"	8,20
7	"Cisowo"	13,02
8	"Kopań"	46,73
<b>średnia wojewódzka</b>		<b>23,21</b>






Źródło: opracowanie własne na podstawie danych z policji

Na czerwono zaznaczono jednostki dla których wartość wskaźnika jest większa niż średnia wojewódzka wynosząca 23,21 przestępstw na 1000 ludności.

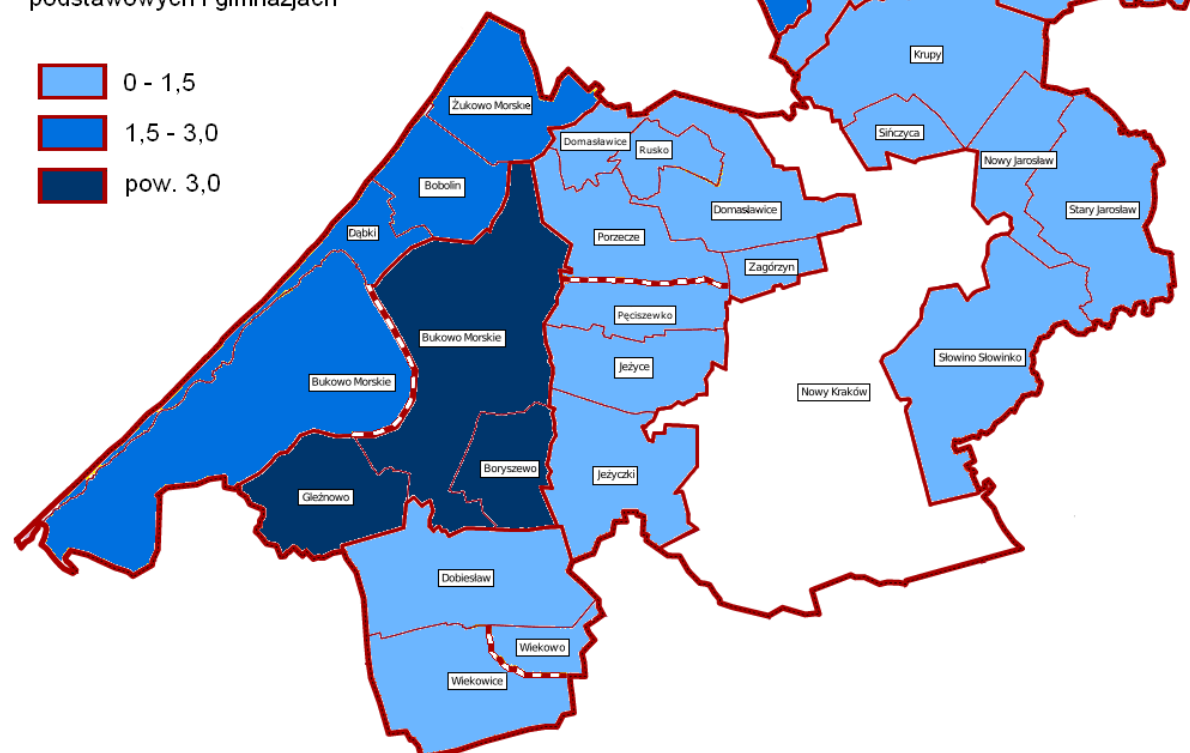
Dane do wskaźnika fakultatywnego „Odsetek dzieci i młodzieży nieotrzymujących promocji do następnej klasy w szkołach podstawowych i gimnazjach” uzyskano ze szkół na terenie gminy Darłowo. Wartości wskaźnika wahały się od 0 do ponad 4.

Rys. 13. Wizualizacja wskaźnika „Odsetek dzieci i młodzieży nieotrzymujących promocji do następnej klasy w szkołach podstawowych i gimnazjach”

## LEGENDA

-  granica gminy
-  granica jednostki gminnej
-  granica obrębu ewidencyjnego/sołectwa
-  nazwa obrębu ewidencyjnego/sołectwa
-  granica przecinająca obręb ewidencyjny

Odsetek dzieci i młodzieży nieotrzymujących promocji do następnej klasy w szkołach podstawowych i gimnazjach



Źródło: opracowanie własne na podstawie danych ze szkół

Tabela 25. Wskaźnik „Odsetek dzieci i młodzieży nieotrzymujących promocji do następnej klasy w szkołach podstawowych i gimnazjach”

Lp.	Jednostka gminna	Wartość wskaźnika
1	"Bukowo"	1,79
2	"Bukowo Morskie"	4,08
3	"Wiekowo"	0,00
4	"Domasławice"	0,00
5	"Jarosław"	1,00



6	"Kowalewice"	0,00
7	"Cisowo"	1,59
8	"Kopań"	0,00
<b>średnia gminna</b>		<b>1,19</b>

Źródło: opracowanie własne na podstawie danych ze szkół

Na czerwono zaznaczono jednostki dla których wartość wskaźnika jest większa niż średnia gminna wynosząca 1,19 %.

### **Sfera gospodarcza**

W ramach sfery gospodarczej uwzględniono 2 wskaźniki podstawowe opisane w *Zasadach...*, do których zalicza się:

- Liczba mieszkańców prowadzących działalność gospodarczą na 100 ludności
- Odsetek osób w wieku poprodukcyjnym w ogólnej licznie ludności

Dane do wskaźnika „Liczba mieszkańców prowadzących działalność gospodarczą na 100 ludności” uzyskano z rejestru REGON. Wartości wskaźnika wahały się od nieco ponad 2 do niecałych 46.

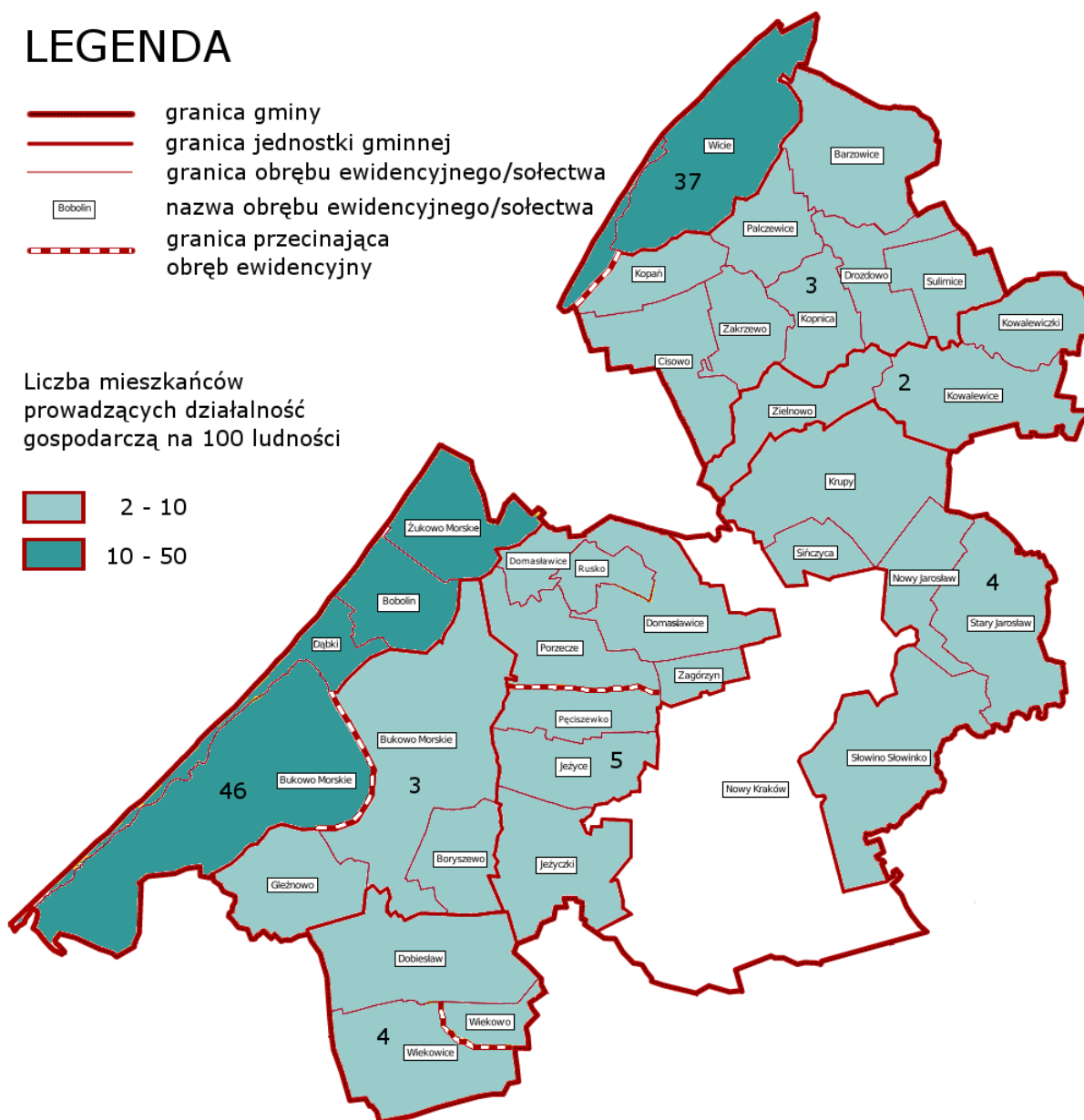
Rys. 14. Wizualizacja wskaźnika „Liczba mieszkańców prowadzących działalność gospodarczą na 100 ludności”

## LEGENDA

- granica gminy
- granica jednostki gminnej
- granica obrębu ewidencyjnego/sołectwa
- Bobolin nazwa obrębu ewidencyjnego/sołectwa
- granica przecinająca obręb ewidencyjny

Liczba mieszkańców prowadzących działalność gospodarczą na 100 ludności

- 2 - 10
- 10 - 50



Źródło: opracowanie własne na podstawie rejestru REGON

Tabela 26. Wskaźnik „Liczba mieszkańców prowadzących działalność gospodarczą na 100 ludności”

Lp.	Jednostka gminna	Wartość wskaźnika
1	"Bukowo"	45,98
2	"Bukowo Morskie"	3,09
3	"Wiekowo"	4,15
4	"Domasławice"	5,25
5	"Jarosław"	3,60

6	"Kowalewice"	2,25
7	"Cisowo"	3,40
8	"Kopań"	37,38
<b>średnia wojewódzka</b>		<b>9,40</b>




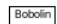

Źródło: opracowanie własne na podstawie rejestru REGON

Na czerwono zaznaczono jednostki dla których wartość wskaźnika jest mniejsza niż średnia wojewódzka wynosząca 9,4 osób na 100 ludności.




Dane do wskaźnika „Odsetek osób w wieku poprodukcyjnym w ogólnej licznie ludności” uzyskano z Urzędu Gminy w Darłowie. Wartości wskaźnika wahały się od ok. 13,5 do prawie 19 osób.

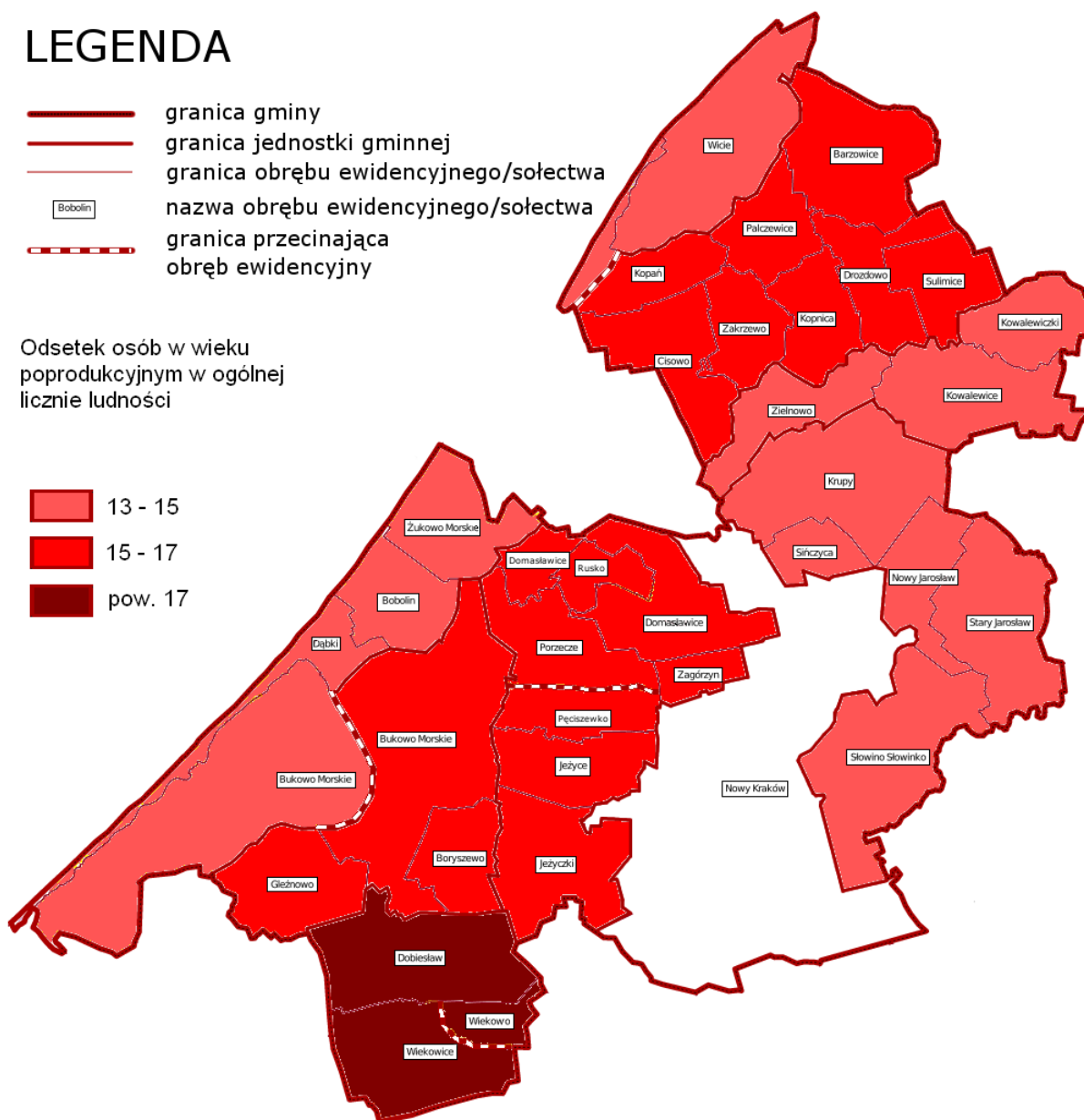
Rys. 15. Wizualizacja wskaźnika „Odsetek osób w wieku poprodukcyjnym w ogólnej licznie ludności”

## LEGENDA

-  granica gminy
-  granica jednostki gminnej
-  granica obrębu ewidencyjnego/sołectwa
-  Bobolin nazwa obrębu ewidencyjnego/sołectwa
-  granica przecinająca obręb ewidencyjny

Odsetek osób w wieku poprodukcyjnym w ogólnej licznie ludności

-  13 - 15
-  15 - 17
-  pow. 17



Źródło: opracowanie własne na podstawie danych z Urzędu Gminy w Darłowie

Tabela 27. Wskaźnik „Odsetek osób w wieku poprodukcyjnym w ogólnej licznie ludności”

Lp.	Jednostka gminna	Wartość wskaźnika
1	"Bukowo"	14,45
2	"Bukowo Morskie"	15,26
3	"Wiekowo"	18,83
4	"Domasławice"	15,20
5	"Jarosław"	13,70
6	"Kowalewice"	13,73

7	"Cisowo"	15,98
8	"Kopań"	13,55
<b>średnia wojewódzka</b>		<b>19,55</b>

Źródło: opracowanie własne na podstawie danych z Urzędu Gminy w Darłowie

Żadna z jednostek nie charakteryzowała się wielkością wskaźnika większą niż średnia wojewódzka, wynosząca 19,55 osób.

### **Sfera przestrzenna**

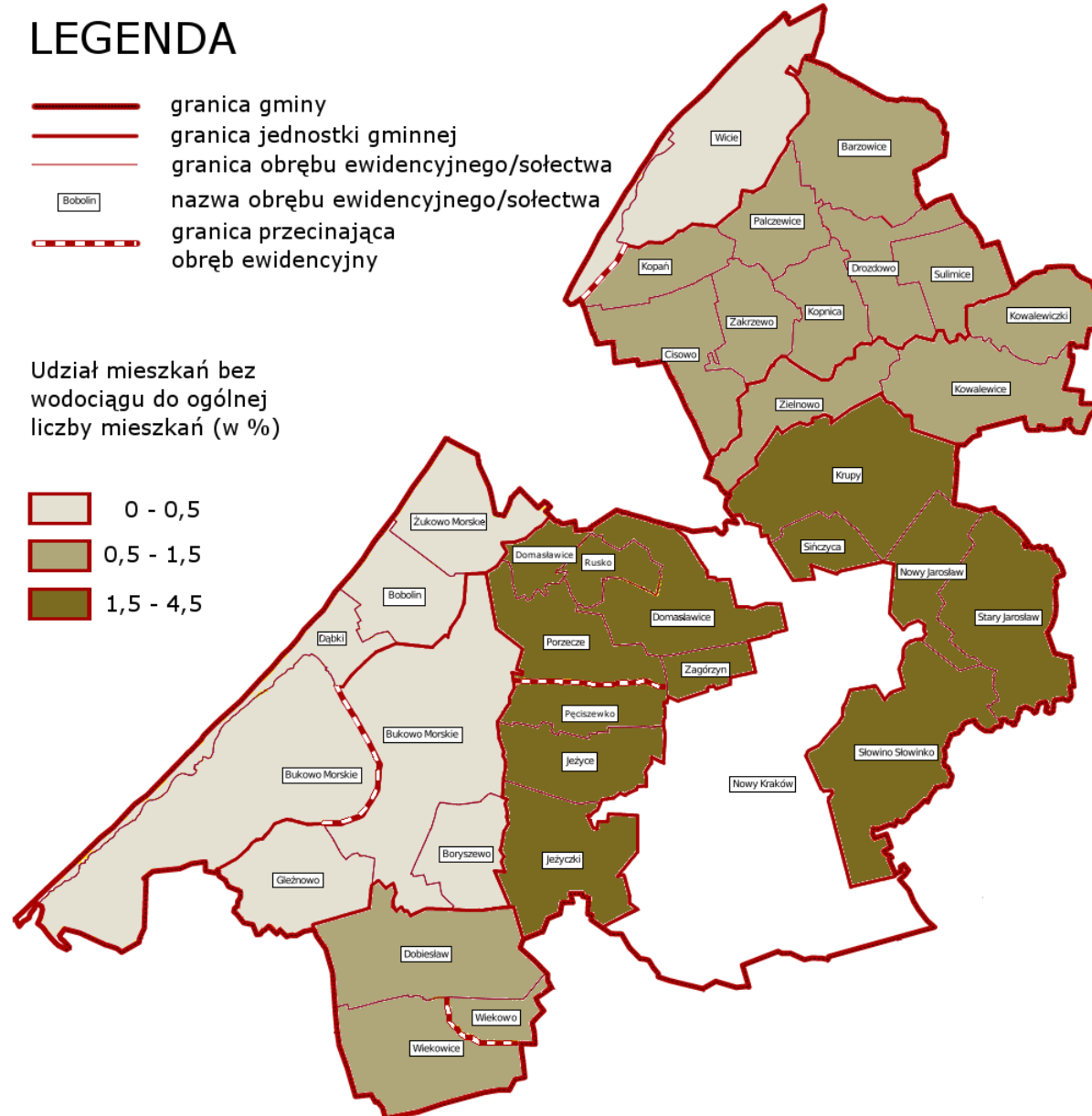
W ramach sfery przestrzennej uwzględniono 1 wskaźnik fakultatywny opisany w *Zasadach...*:

- Udział mieszkań bez wodociągu do ogólnej liczby mieszkań (w %)

Dane do wskaźnika fakultatywnego „Udział mieszkań bez wodociągu do ogólnej liczby mieszkań (w %)” uzyskano z Urzędu Gminy w Darłowie. Wartości wskaźnika wahały się od 0 do ponad 4.



Rys. 16. Wizualizacja wskaźnika „Udział mieszkań bez wodociągu do ogólnej liczby mieszkań (w %)”



Źródło: opracowanie własne na podstawie danych z Urzędu Gminy w Darłowie

Tabela 28. Wskaźnik „Udział mieszkań bez wodociągu do ogólnej liczby mieszkań (w %)”

Lp.	Jednostka gminna	Wartość wskaźnika
1	"Bukowo"	0,00
2	"Bukowo Morskie"	0,00
3	"Wiekowo"	0,96
4	"Domasławice"	4,20
5	"Jarosław"	3,73
6	"Kowalewice"	0,71

7	"Cisowo"	1,19
8	"Kopań"	0,00
<b>średnia gminna</b>		<b>1,58</b>

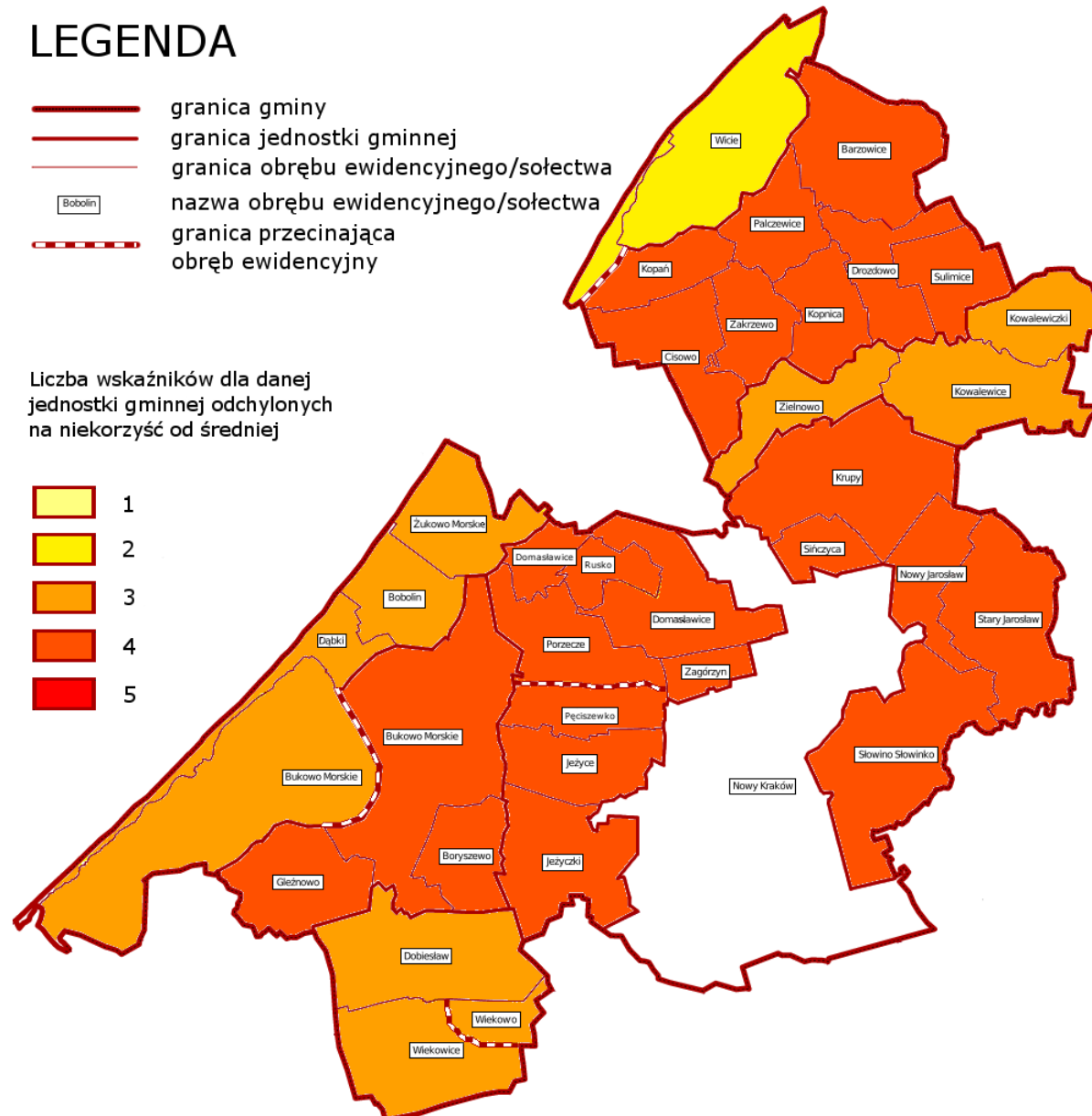
Źródło: opracowanie własne na podstawie danych z Urzędu Gminy w Darłowie

Na czerwono zaznaczono jednostki dla których wartość wskaźnika jest większa niż średnia gminna wynosząca 1,58 %.

## **6. WYZNACZENIE OBSZARU ZDEGRADOWANEGO I OBSZARU REWITALIZACJA GMINY DARŁOWO**

Na podstawie wartości wskaźników opisanych w poprzednim rozdziale, określono poziom zróżnicowania wewnątrzgminnego 8 jednostek gminnych (analitycznych) w sferze społecznej, gospodarczej oraz przestrzennej. Poniżej zaprezentowano dla każdej z jednostek gminnych liczbę wskaźników odchylnych na niekorzyść w ramach przeprowadzonej analizy.

Rys. 17. Liczba wskaźników odchylnych na niekorzyść dla jednostek gminnych gminy Darłowo w ramach przeprowadzonej analizy - wizualizacja



Źródło: opracowanie własne

Tabela 29. Liczba wskaźników odchylnych na niekorzyść dla jednostek gminnych gminy Darłowo w ramach przeprowadzonej analizy







Lp.	Jednostka gminna	Liczba odchyień
1	"Bukowo"	3
2	"Bukowo Morskie"	4
3	"Wiekowo"	3
4	"Domasławice"	4
5	"Jarosław"	4
6	"Kowalewice"	3
7	"Cisowo"	4
8	"Kopań"	2

Źródło: opracowanie własne

W związku z powyższym, do obszaru zdegradowanego zaliczono następujące jednostki gminne: „Jarosław”, „Bukowo Morskie”, „Cisowo” i „Domasławice”

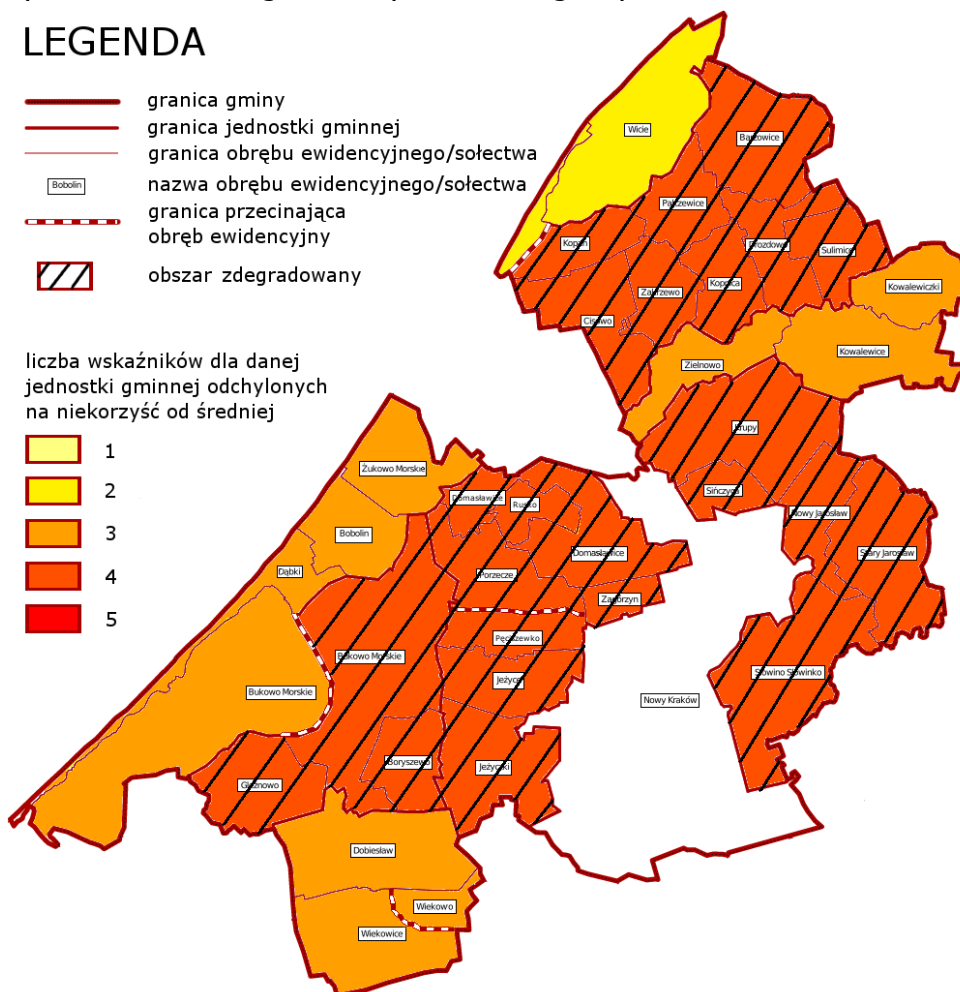
Rys. 18. Obszar zdegradowany na terenie gminy Darłowo

## LEGENDA

-  granica gminy
-  granica jednostki gminnej
-  granica obrębu ewidencyjnego/sołectwa
-  nazwa obrębu ewidencyjnego/sołectwa
-  granica przecinająca obręb ewidencyjny
-  obszar zdegradowany

liczba wskaźników dla danej jednostki gminnej odchylnych na niekorzyść od średniej

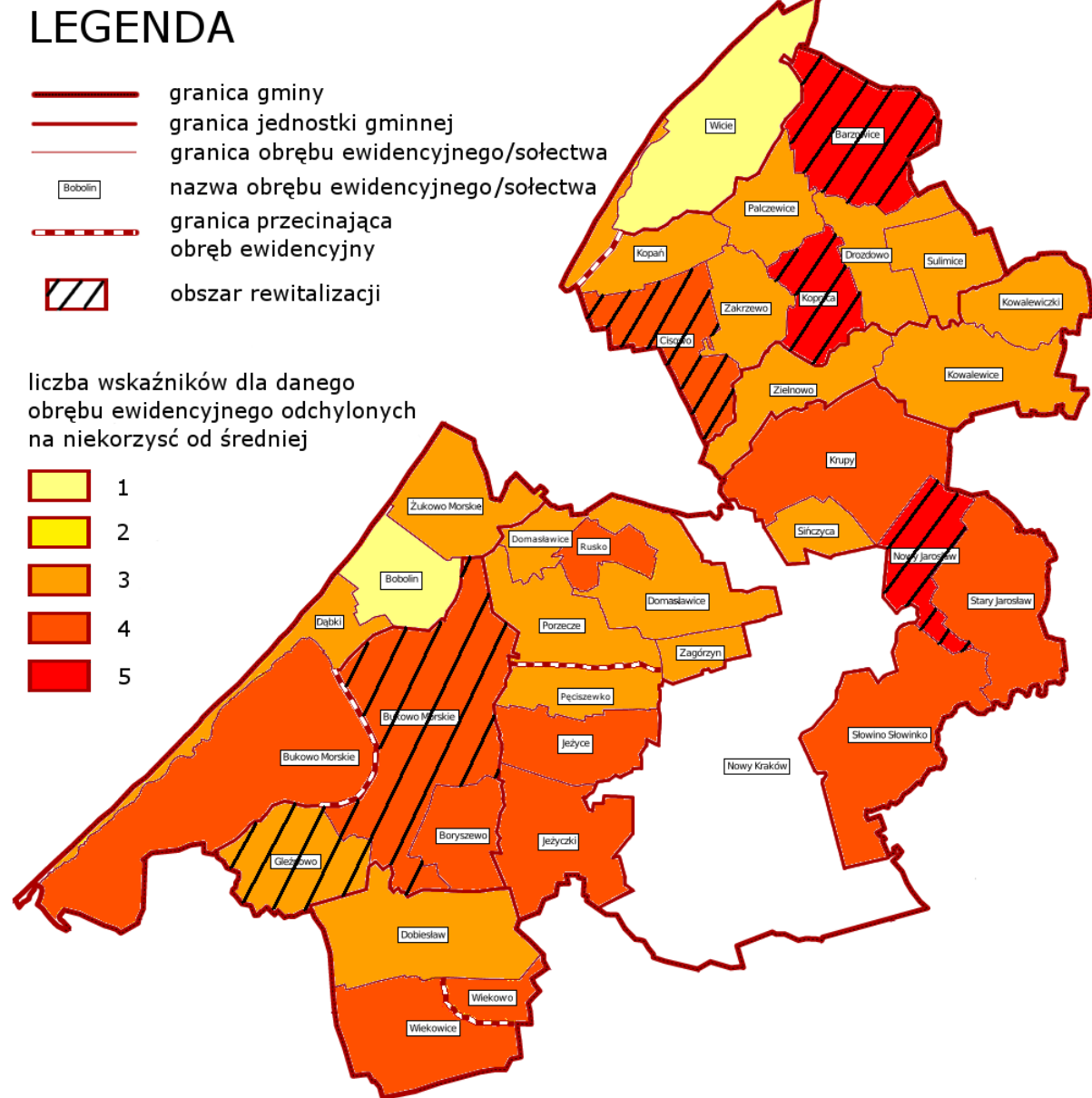
-  1
-  2
-  3
-  4
-  5



Źródło: opracowanie własne

W celu określenia obszaru rewitalizacji, posłużono się wskaźnikami odniesionymi do sołectw. W wyniku analizy, określono następujące sołectwa jako obszar rewitalizacji: Barzowice, Cisowo, Kopnica, Nowy Jarosław, Bukowo Morskie i Gleźnowo.

Rys. 19. Obszar rewitalizacji na terenie gminy Darłowo



Źródło: opracowanie własne

W sumie obszar rewitalizacji zajmuje ok. 18,25 % powierzchni Gminy i zamieszkuje go ok. 20,44 % mieszkańców Gminy.

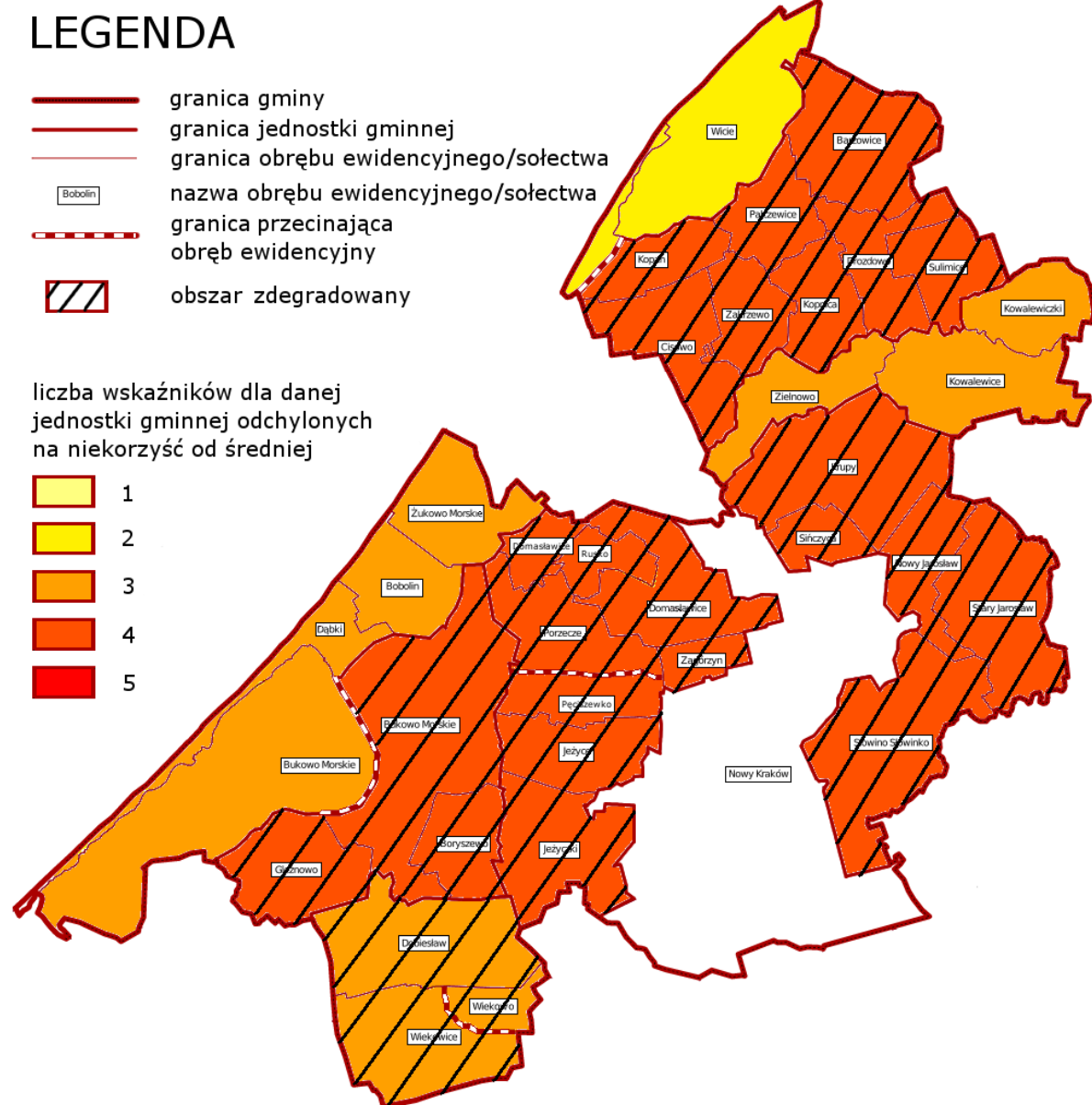


W dniach od 23.12.2016 r. do 22.01.2017 r. odbyły się na terenie gminy Darłowo konsultacje społeczne projektu uchwały Rady Gminy Darłowo w sprawie wyznaczenia obszaru zdegradowanego i obszaru rewitalizacji na terenie gminy wiejskiej Darłowo.

W wyniku konsultacji społecznych uległ modyfikacjom obszar zdegradowany i obszar rewitalizacji.

Obszar zdegradowany po konsultacjach społecznych:  
„Jarosław”, „Bukowo Morskie”, „Cisowo”, „Domasławice” i „Wiekowo”

Rys. 20. Obszar zdegradowany na terenie gminy Darłowo po konsultacjach społecznych

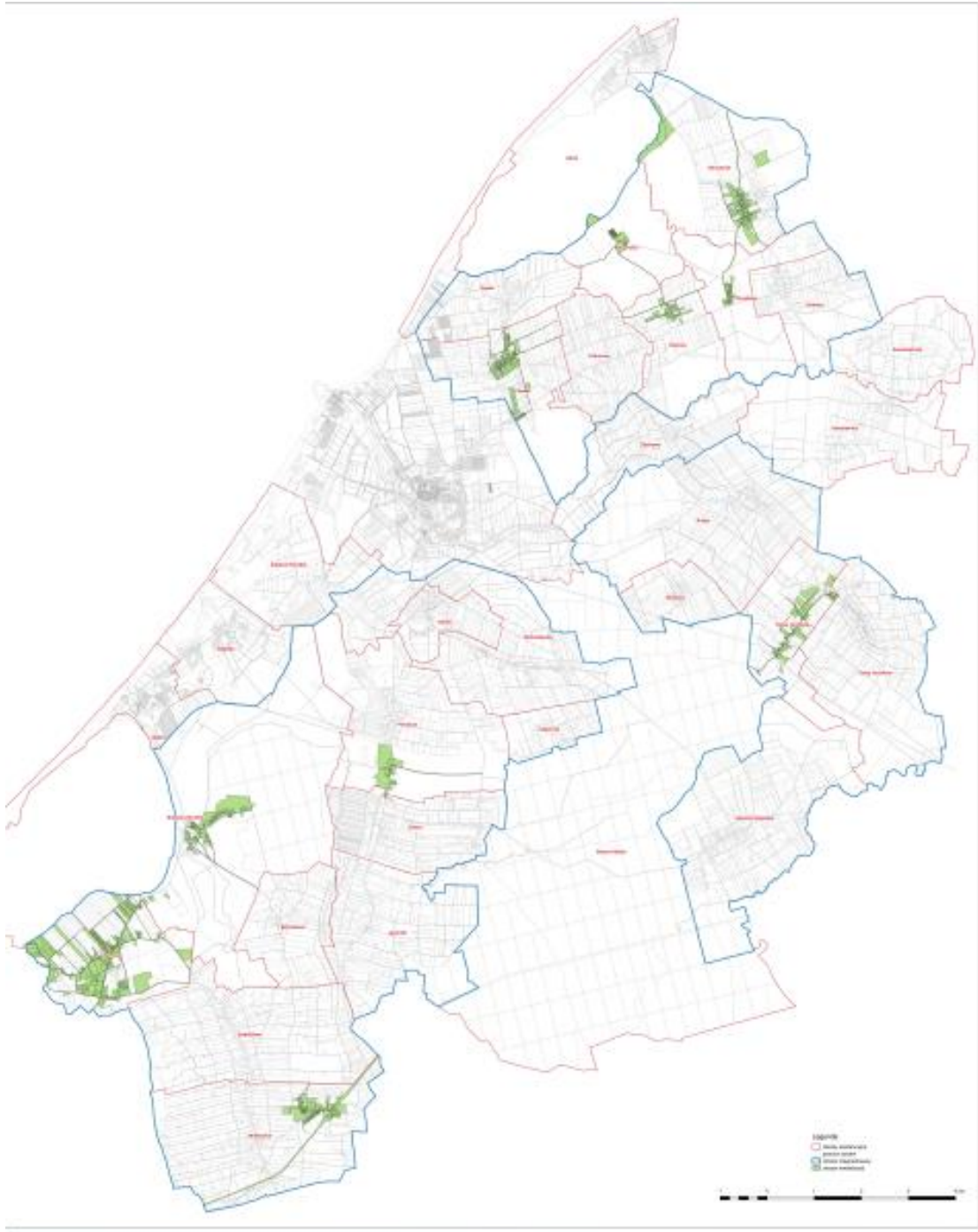


Źródło: opracowanie własne

Obszar rewitalizacji po konsultacjach społecznych:

Miejscowości: Kopnica, Barzowice, Cisowo, Nowy Jarosław, Bukowo Morskie, Gleźnowo, Drozdowo, Palczewice, Pęciszewko i Wiekowo.

Rys. 21. Obszar rewitalizacji na terenie gminy Darłowo po konsultacjach społecznych



Źródło: opracowanie własne

Obszar rewitalizacji zajmuje około 2,7% powierzchni Gminy Darłowo i zamieszkuje go ok. 27 % mieszkańców Gminy.