



**UrbanConsulting Filip Sokołowski**

ul. Partyzantów 46/201.1, 81-423 Gdynia

NIP: 575-176-28-94

e-mail: [filip@urbanconsulting.pl](mailto:filip@urbanconsulting.pl)

tel. (+48)608-292-492

**PROGNOZA ODDZIAŁYWANIA NA ŚRODOWISKO**  
**projektu miejscowego planu zagospodarowania przestrzennego**  
**dla obszarów zabudowy w obrębach Gleźnowo,**  
**Dobiesław i Wiekowice, w gminie Darłowo**

**ETAP: WYŁOŻENIE DO PUBLICZNEGO WGLĄDU**

**Autor:** mgr inż. Aleksandra Sikorska

*Aleksandra Sikorska*

Gdynia, luty 2025 r.

## Spis treści

1.	Wprowadzenie .....	4
1.1.	Podstawy formalno-prawne .....	4
1.2.	Cel sporządzenia prognozy .....	5
1.3.	Metody zastosowane przy sporządzaniu prognozy .....	5
2.	Projekt miejscowego planu zagospodarowania przestrzennego .....	8
2.1.	Główne cele projektu planu .....	8
2.2.	Ustalenia projektu planu .....	8
2.3.	Powiązania projektu planu z innymi dokumentami .....	11
3.	Propozycje dotyczące przewidywanych metod analizy skutków realizacji postanowień projektowanego dokumentu oraz częstotliwości jej przeprowadzania .....	12
4.	Informacje o możliwym transgranicznym oddziaływaniu na środowisko .....	14
5.	Istniejący stan środowiska .....	14
5.1.	Położenie fizyczno-geograficzne i zagospodarowanie terenu .....	14
5.2.	Budowa geologiczna, warunki glebowe i surowce mineralne .....	16
5.3.	Wody powierzchniowe .....	18
5.4.	Wody podziemne .....	21
5.5.	Warunki klimatyczne .....	22
5.6.	Fauna, flora, siedliska przyrodnicze Natura 2000 .....	22
5.7.	Obiekty i obszary objęte formami ochrony przyrody .....	30
5.8.	Sieci i korytarze ekologiczne .....	31
5.9.	Dobra materialne i dobra kultury .....	31
5.10.	Grunty podlegające ochronie .....	32
5.11.	Zasoby kopalni i tereny górnicze .....	32
5.12.	Jakość powietrza atmosferycznego .....	33
5.13.	Klimat akustyczny .....	35
6.	Potencjalne zmiany w środowisku w przypadku braku realizacji projektu planu miejscowego ...	36
7.	Cele ochrony środowiska ustanowione na szczeblu międzynarodowym, wspólnotowym i krajowym, istotne z punktu widzenia projektowanego dokumentu .....	37
8.	Przewidywane znaczące oddziaływania .....	39
8.1.	Oddziaływanie na różnorodność biologiczną, faunę, florę i siedliska przyrodnicze Natura 2000	39
8.2.	Oddziaływanie na obiekty i obszary objęte formami ochrony przyrody .....	42
8.3.	Oddziaływanie na sieci i korytarze ekologiczne .....	42
8.4.	Oddziaływanie na ludzi i dobra materialne .....	42
8.5.	Oddziaływanie na wodę .....	43

8.6.	Oddziaływanie na powietrze i klimat .....	45
8.7.	Oddziaływanie na powierzchnię ziemi, grunty chronione i zasoby surowców .....	46
8.8.	Oddziaływanie na krajobraz i dobra kultury.....	47
9.	Stan środowiska na obszarach objętych przewidywanym znaczącym oddziaływaniem .....	51
10.	Istniejące problemy ochrony środowiska istotne z punktu widzenia realizacji projektowanego dokumentu .....	51
11.	Rozwiązania mające na celu zapobieganie, ograniczanie lub kompensację przyrodniczą negatywnych oddziaływań na środowisko, mogących być rezultatem realizacji projektowanego dokumentu, w szczególności na cele i przedmiot ochrony obszaru Natura 2000 oraz integralność tego obszaru .....	51
12.	Rozwiązania alternatywne do rozwiązań zawartych w projekcie planu albo wyjaśnienie braku rozwiązań alternatywnych .....	53
13.	Streszczenie w języku niespecjalistycznym .....	54
	Spis fotografii.....	61
	Spis rycin.....	61
	Spis załączników .....	62

# 1. Wprowadzenie

## 1.1. Podstawy formalno-prawne

Podstawą do wykonania prognozy oddziaływania na środowisko projektu planu zagospodarowania przestrzennego jest art. 46 ust. 1 pkt. 1 oraz ust. 2 i art. 51 ustawy z dnia 3 października 2008r. o udostępnianiu informacji o środowisku i jego ochronie, udziale społeczeństwa w ochronie środowiska oraz o ocenach oddziaływania na środowisko (t.j. Dz. U. z 2024 r. poz. 1112) oraz art. 17 ustawy z dnia 23 marca 2003 r. o planowaniu i zagospodarowaniu przestrzennym (t.j. Dz. U. z 2024 r. poz. 1130).

Zgodnie z art. 51. pkt 2 ustawy OOS prognoza oddziaływania na środowisko zawiera informacje:

- o zawartości, głównych celach projektowanego dokumentu oraz jego powiązaniach z innymi dokumentami,
- o metodach zastosowanych przy sporządzaniu prognozy,
- propozycje dotyczące przewidywanych metod analizy skutków realizacji postanowień projektowanego dokumentu oraz częstotliwości jej przeprowadzania,
- o możliwym transgranicznym oddziaływaniu na środowisko,
- streszczenie sporządzone w języku niespecjalistycznym,
- oświadczenie autora, a w przypadku gdy wykonawcą prognozy jest zespół autorów - kierującego tym zespołem, o spełnieniu wymagań, o których mowa w art. 74a ust. 2, stanowiące załącznik do prognozy,
- datę sporządzenia prognozy, imię, nazwisko i podpis autora, a w przypadku gdy wykonawcą prognozy jest zespół autorów - imię, nazwisko i podpis kierującego tym zespołem oraz imiona, nazwiska i podpisy członków zespołu autorów;

określa, analizuje i ocenia:

- istniejący stan środowiska oraz potencjalne zmiany tego stanu w przypadku braku realizacji projektowanego dokumentu,
- stan środowiska na obszarach objętych przewidywanym znaczącym oddziaływaniem,
- istniejące problemy ochrony środowiska istotne z punktu widzenia realizacji projektowanego dokumentu, w szczególności dotyczące obszarów podlegających ochronie na podstawie ustawy z dnia 16 kwietnia 2004 r. o ochronie przyrody,
- cele ochrony środowiska ustanowione na szczeblu międzynarodowym, wspólnotowym i krajowym, istotne z punktu widzenia projektowanego dokumentu, oraz sposoby, w jakich te cele i inne problemy środowiska zostały uwzględnione podczas opracowywania dokumentu,
- przewidywane znaczące oddziaływania, w tym oddziaływania bezpośrednie, pośrednie, wtórne, skumulowane, krótkoterminowe, średnioterminowe i długoterminowe, stałe i chwilowe oraz pozytywne i negatywne, na cele i przedmiot ochrony obszaru Natura 2000 oraz integralność tego obszaru, a także na środowisko, a w szczególności na: różnorodność biologiczną, ludzi, zwierzęta, rośliny, wodę, powietrze, powierzchnię ziemi, krajobraz, klimat, zasoby naturalne, zabytki, dobra materialne, z uwzględnieniem zależności między tymi elementami środowiska i między oddziaływaniami na te elementy;

przedstawia:

- rozwiązania mające na celu zapobieganie, ograniczanie lub kompensację przyrodniczą negatywnych oddziaływań na środowisko, mogących być rezultatem realizacji projektowanego dokumentu, w szczególności na cele i przedmiot ochrony obszaru Natura 2000 oraz integralność tego obszaru,
- biorąc pod uwagę cele i geograficzny zasięg dokumentu oraz cele i przedmiot ochrony obszaru Natura 2000 oraz integralność tego obszaru – rozwiązania alternatywne do rozwiązań zawartych w projektowanym dokumencie wraz z uzasadnieniem ich wyboru oraz opis metod dokonania oceny prowadzącej do tego wyboru albo wyjaśnienie braku rozwiązań alternatywnych, w tym wskazania napotkanych trudności wynikających z niedostatków techniki lub luk we współczesnej wiedzy.

## **1.2. Cel sporządzenia prognozy**

Przedmiotem prognozy oddziaływania na środowisko jest projekt planu zagospodarowania przestrzennego dla obszarów zabudowy w obrębach Gleźnowo, Dobiesław i Wiekowice, w gminie Darłowo. Głównym celem sporządzenia prognozy oddziaływania na środowisko jest ocena ustaleń projektu miejscowego planu w aspekcie ochrony zasobów naturalnych i środowiska przyrodniczego oraz przedstawienie przewidywanych skutków oddziaływań na komponenty środowiska, będących wynikiem realizacji ustaleń projektu planu.

## **1.3. Metody zastosowane przy sporządzaniu prognozy**

Metoda badań kameralnych umożliwiła zebranie materiałów źródłowych oraz prawidłowe rozpoznanie charakterystyki przedmiotowego obszaru. W prognozie wykorzystano również własne obserwacje oraz zdjęcia z wizji terenowych, przeprowadzonych w dniach 08.11.22 r., 10.01.23 r. i 15.05.2023 r. Prognozę wykonano na podstawie dostępnych dokumentów, publikacji i raportów dotyczących obszaru gminy, powiatu i województwa, zgodnie ze stanem istniejącej wiedzy.

Materiały źródłowe:

- Szczygieł I. i in., 2009, Objaśnienia do mapy geośrodowiskowej Polski 1:50 000, arkusz 46 - Sianów
- Inwentaryzacja przyrodnicza gminy Darłowo, 2020, Biuro Konserwacji Przyrody S.C., Szczecin
- Jędrzejewski W., Nowak S., Stachura K., Skierczyński M., Mysłajek R. W., Niedziałkowski K., Jędrzejewska B., Wójcik J. M., Zalewska H., Pilot M., Górny M., Kurek R.T., Ślusarczyk R. Projekt korytarzy ekologicznych łączących Europejską Sieć Natura 2000 w Polsce. Zakład Badania Ssaków PAN, Białowieża 2011
- Karta charakterystyki JCWP RW6000046876 Rów Wiekowski, JCWP RW600004589 Kanał Szczuczy, JCWP RW60001745814 Iwięcinka
- Karta charakterystyki JCWPd PLGW600010
- Kondracki J., 2002, Geografia regionalna Polski, Wydawnictwo Naukowe PWN, Warszawa
- Mapy zagrożenia powodziowego i mapy ryzyka powodziowego, Hydroportal ISOK

- Matuszkiewicz J. M., 1993, Krajobrazy roślinne i regiony geobotaniczne Polski, Prace Geograficzne Nr 158, PAN, Wrocław-Warszawa-Kraków
- Matuszkiewicz J. M., 2007, Zespoły leśne Polski, Wydawnictwo Naukowe PWN, Warszawa
- Matuszkiewicz J. M., 2008a, Geobotanical regionalization of Poland (Regionalizacja geobotaniczna Polski), IGiPZ PAN, Warszawa, [online:] <https://www.igipz.pan.pl/Regiony-geobotaniczne-zgik.html>
- Matuszkiewicz J. M., 2008b, Potential natural vegetation of Poland (Potencjalna roślinność naturalna Polski), IGiPZ PAN, Warszawa, [online:] <https://www.igipz.pan.pl/Roslinnosc-potencjalna-zgik.html>
- Mikołajków J., Sadurski A. [red.], 2017, Informator PSG: Główne zbiorniki wód podziemnych w Polsce, PIG PIB, Warszawa
- Program ochrony środowiska dla gminy Darłowo na lata 2022-2015 z perspektywą do roku 2029, Green Key Joanna Masiota-Tomaszewska
- Puchniarski T. H., 2004, Rośliny siedlisk leśnych w Polsce, Państwowe Wydawnictwo Rolnicze i Leśne, Warszawa
- Rajewicz K., 2004, Program ochrony środowiska dla gminy Darłowo, I.O.Ś. PRO EKO Koszalin, Darłowo
- Roczna ocena jakości powietrza w województwie zachodniopomorskim. Raport wojewódzki za rok 2022, 2023, GIOŚ, Departament Monitoringu Środowiska, Regionalny Wydział Monitoringu Środowiska w Szczecinie
- Rozporządzenie Ministra Środowiska z dnia 16 grudnia 2016 r. w sprawie ochrony gatunkowej zwierząt (Dz. U. poz. 2183 z późn. zm.)
- Rozporządzenie Ministra Środowiska z dnia 9 października 2014 r. w sprawie ochrony gatunkowej grzybów (Dz. U. poz. 1408)
- Rozporządzenie Ministra Środowiska z dnia 9 października 2014 r. w sprawie ochrony gatunkowej roślin (Dz. U. poz. 1409)
- Rozporządzenie Rady Ministrów z dnia 10 września 2019 r. w sprawie przedsięwzięć mogących znacząco oddziaływać na środowisko (Dz. U. poz. 1839 z późn. zm.)
- Rozporządzenie Rady Ministrów z dnia 18 października 2016 r. w sprawie Planu gospodarowania wodami na obszarze dorzecza Odry (Dz. U. poz. 1967)
- Solon J. et al., 2018, Physico-geographical mesoregions of Poland: verification and adjustment of boundaries on the basis of contemporary spatial data, *Geographia Polonica*, 91, 2, 143-170
- Stan środowiska w województwie zachodniopomorskim. Raport 2020 (2020). GIOŚ, Regionalny Wydział Monitoringu Środowiska w Szczecinie
- Strategiczny plan adaptacji dla sektorów i obszarów wrażliwych na zmiany klimatu do roku 2020 z perspektywą do roku 2030, 2013, Ministerstwo Środowiska
- Studium Uwarunkowań i Kierunków Zagospodarowania Przestrzennego gminy Darłowo, uchwała nr LIII.536.2022 Rady Gminy Darłowo z dnia 15 lipca 2022 roku
- Sudnik-Wójcikowska B., Koźniewska B., 1988, Słownik z zakresu synantropizacji szaty roślinnej, Wydawnictwa UW, Warszawa

- System Ochrony Przeciwosuwiskowej SOPO, Państwowy Instytut Geologiczny – Państwowy Instytut Badawczy
- Ustawa z dnia 16 kwietnia 2004 r. o ochronie przyrody (t.j. Dz. U. z 2024 r. poz. 1478)
- Ustawa z dnia 20 lipca 2017 r. Prawo wodne (t.j. Dz. U. z 2024 r. poz. 1087 z późn. zm.)
- Ustawa z dnia 23 lipca 2003 r. o ochronie zabytków i opiece nad zabytkami (t.j. Dz. U. z 2024 r. poz. 1292)
- Ustawa z dnia 27 marca 2003 r. o planowaniu i zagospodarowaniu przestrzennym (t.j. Dz. U. z 2024 r. poz. 1130)
- Ustawa z dnia 3 lutego 1995 r. o ochronie gruntów rolnych i leśnych (t.j. Dz. U. z 2024 r. poz. 82)
- Ustawa z dnia 3 października 2008 r. o udostępnianiu informacji o środowisku i jego ochronie, udziale społeczeństwa w ochronie środowiska oraz o ocenach oddziaływania na środowisko (t.j. Dz. U. z 2024 r. poz. 1112)
- Walczak M., 2006, Mapa hydrogeologiczna Polski, pierwszy poziom wodonośny – występowanie i hydrodynamika, arkusz 46 - Sianów, Państwowy Instytut Geologiczny
- Waloryzacja przyrodnicza województwa zachodniopomorskiego, 2010, Biuro Konserwacji Przyrody, Szczecin
- Woś A., 1996, Zarys klimatu Polski, Wydawnictwo Naukowe Uniwersytetu im. Adama Mickiewicza w Poznaniu
- Uchwała nr XXII/282/2005 Rady Gminy Darłowo z dnia 30 czerwca 2005 r. w sprawie miejscowego planu zagospodarowania przestrzennego Gminy Darłowo na całym obszarze z wyłączeniem działek: obręb Cisowo: nr ew. 5/2, 523/2, 531/1, 532/5, 532/7, 542/1, 543/1, 550, 551, 552, 561/1, 76/3, 101/3, 100/1, 88/4, 60/2, 68/2, 69/1, 64/4, 47/1, 79/4, obręb Barzowice: nr ew. 143/1, 159/2, 161/2, 168, obręb Kopań: nr ew. 151/1, 153/1, 174/2, obręb Zakrzewo: nr ew. 45/3, 142/5, 40/2, 36/5, 44/1, 142/3, 139/1, 42/2, 138/1
- Uchwała nr XXI/290/08 Rady Gminy Darłowo z dnia 26 listopada 2008 r. w sprawie: zmiany miejscowego planu zagospodarowania przestrzennego w Gminie Darłowo
- Filonowicz P., 1990, Objaśnienia do mapy geologicznej Polski 1:50 000, arkusz 46 – Sianów, PIG
- Filonowicz P., 1985, Szczegółowa mapa geologiczna Polski 1:50 000, arkusz 46 - Sianów, PIG

Ponadto, wykorzystano materiały pochodzące ze stron internetowych:

- |  |  |
|--|--|
| – <a href="http://www.geoserwis.gdos.gov.pl">www.geoserwis.gdos.gov.pl</a>         | – <a href="http://www.geolog.pgi.gov.pl">www.geolog.pgi.gov.pl</a>         |
| – <a href="http://www.atlas-roslin.pl">www.atlas-roslin.pl</a>                     | – <a href="http://www.geoportal.gov.pl">www.geoportal.gov.pl</a>           |
| – <a href="http://www.mjwp.gios.gov.pl">www.mjwp.gios.gov.pl</a>                   | – <a href="http://www.geoserwis.gdos.gov.pl">www.geoserwis.gdos.gov.pl</a> |
| – <a href="http://www.airly.org">www.airly.org</a>                                 | – <a href="http://www.google.maps.pl">www.google.maps.pl</a>               |
| – <a href="http://www.bazadata.pgi.gov.pl">www.bazadata.pgi.gov.pl</a>             | – <a href="http://www.mapa.korytarze.pl">www.mapa.korytarze.pl</a>         |
| – <a href="http://www.ug.darlowo.ibip.pl/public">www.ug.darlowo.ibip.pl/public</a> | – <a href="http://www.powietrze.gios.gov.pl">www.powietrze.gios.gov.pl</a> |
| – <a href="http://www.codgik.gov.pl">www.codgik.gov.pl</a>                         | – <a href="http://www.wios.szczecin.pl">www.wios.szczecin.pl</a>           |
| – <a href="http://www.crfop.gdos.gov.pl/CRFOP">www.crfop.gdos.gov.pl/CRFOP</a>     | – <a href="http://www.siedliska.gios.gov.pl">www.siedliska.gios.gov.pl</a> |
| – <a href="http://www.epsh.pgi.gov.pl">www.epsh.pgi.gov.pl</a>                     | – <a href="http://www.wody.isok.gov.pl">www.wody.isok.gov.pl</a>           |

## **2. Projekt miejscowego planu zagospodarowania przestrzennego**

### **2.1. Główne cele projektu planu**

Procedura sporządzenia projektu MPZP prowadzona jest w związku z uchwałą nr LVII/567/2022 Rady Gminy Darłowo z dnia 27 października 2022 r. w sprawie przystąpienia do sporządzenia miejscowego planu zagospodarowania przestrzennego dla obszarów zabudowy w obrębach Gleźnowo, Dobiesław i Wiekowice, w gminie Darłowo.

Celem sporządzenia miejscowego planu zagospodarowania przestrzennego jest ustalenie spójnych zasad zagospodarowania i zabudowy terenu oraz dostosowanie przeznaczenia terenu do kierunków zawartych w studium uwarunkowań i kierunków zagospodarowania przestrzennego gminy Darłowo, uchwalonym uchwałą nr LIII.536.2022 Rady Gminy Darłowo z dnia 15 lipca 2022 roku. Obszar objęty opracowaniem, zgodnie z obowiązującym studium uwarunkowań i kierunków zagospodarowania przestrzennego gminy Darłowo, znajduje się w granicach terenów o wiodącej funkcji mieszkalnej oraz produkcji rolniczej. Realizacja ustaleń planu ma prowadzić do zrównoważonego rozwoju miejscowości.

### **2.2. Ustalenia projektu planu**

Przedmiotowy projekt miejscowego planu zagospodarowania przestrzennego dla obszarów zabudowy w obrębach Gleźnowo, Dobiesław i Wiekowice, w gminie Darłowo, zwany dalej projektem planu, składa się z:

- części tekstowej, w formie Uchwały Rady Gminy Darłowo,
- rysunku planu w skali 1:1000, obejmującego fragment obrębów Gleźnowo i Dobiesław, wraz z wrysem ze studium uwarunkowań i kierunków zagospodarowania przestrzennego gminy, stanowiącego załącznik nr 1 do ww. uchwały;
- rysunku planu w skali 1:1000, obejmującego fragment obrębu Wiekowice, wraz z wrysem ze studium uwarunkowań i kierunków zagospodarowania przestrzennego gminy, stanowiącego załącznik nr 2 do ww. uchwały;
- rysunku planu w skali 1:1000, obejmującego fragment obrębu Wiekowice – wieś Wiekowo, wraz z wrysem ze studium uwarunkowań i kierunków zagospodarowania przestrzennego gminy, stanowiącego załącznik nr 3 do ww. uchwały;
- rozstrzygnięciu o sposobie rozpatrzenia uwag wniesionych do wyłożonego do publicznego wglądu projektu planu miejscowego, stanowiącym załącznik nr 4 do ww. uchwały;
- rozstrzygnięciu o sposobie realizacji zapisanych w planie inwestycji z zakresu infrastruktury technicznej, które należą do zadań własnych gminy oraz zasadach ich finansowania, zgodnie z przepisami o finansach publicznych, stanowiącym załącznik nr 5 do ww. uchwały;
- danych przestrzennych, o których mowa w art. 67a ustawy z dnia 27 marca 2003 r. o planowaniu i zagospodarowaniu przestrzennym, stanowiących załącznik nr 6 do ww. uchwały.



Zakres opracowania miejscowego planu zagospodarowania przestrzennego określa art. 15 Ustawy z dnia 27 marca 2003 r. o planowaniu i zagospodarowaniu przestrzennym (t.j. Dz. U. z 2024 r. poz. 1130).

Obszar objęty planem ma obszar ok. 396,1 ha i obejmuje łącznie 295 terenów wyznaczonych na rysunku planu liniami rozgraniczającymi tereny o różnym przeznaczeniu lub różnych zasadach zagospodarowania i oznaczonych następującymi symbolami literowymi, w tym:

1. na załączniku nr 1, obejmującym fragment obrębów Gleźnowo i Dobiesław:

- a) tereny zabudowy mieszkaniowej jednorodzinnej wolnostojącej lub usług, oznaczone symbolem literowym MNW-U,
- b) tereny usług, oznaczone symbolem literowym U,
- c) teren usług edukacji lub usług sportu i rekreacji oznaczony symbolem literowym UE-US,
- d) teren usług sportu i rekreacji lub usług bezpieczeństwa i porządku publicznego oznaczony symbolem literowym US-UB,
- e) tereny usług sportu i rekreacji lub zieleni urządzonej, oznaczone symbolem literowym US-ZP,
- f) teren usług kultu religijnego, oznaczony symbolem literowym UR,
- g) tereny drogi zbiorczej, oznaczone symbolem literowym KDZ,
- h) tereny drogi dojazdowej, oznaczone symbolem literowym KDD,
- i) tereny komunikacji drogowej wewnętrznej, oznaczone symbolem literowym KR,
- j) tereny zabudowy związanej z rolnictwem, oznaczone symbolem literowym RZ,
- k) tereny zabudowy zagrodowej, oznaczone symbolem literowym RZM,
- l) teren wód powierzchniowych śródlądowych lub zieleni naturalnej, oznaczony symbolem literowym WS-ZN,
- m) tereny lasu, oznaczone symbolem literowym L,
- n) tereny zieleni naturalnej, oznaczone symbolem literowym ZN;

2. na załączniku nr 2, obejmującym fragment obrębu Wiekowice:

- a) tereny zabudowy mieszkaniowej jednorodzinnej wolnostojącej, oznaczone symbolem literowym MNW,
- b) tereny zabudowy mieszkaniowej jednorodzinnej wolnostojącej lub usług, oznaczone symbolem literowym MNW-U,
- c) teren usług, oznaczony symbolem literowym U,
- d) teren usług i produkcji, oznaczony symbolem literowym U-P,
- e) teren usług sportu i rekreacji lub teren zieleni urządzonej, oznaczony symbolem literowym US-ZP,
- f) teren usług bezpieczeństwa i porządku publicznego, oznaczony symbolem literowym UB,
- g) teren drogi zbiorczej, oznaczony symbolem literowym KDZ,
- h) teren drogi lokalnej, oznaczony symbolem literowym KDL,
- i) tereny drogi dojazdowej, oznaczone symbolem literowym KDD,

- j) tereny komunikacji drogowej wewnętrznej, oznaczone symbolem literowym KR,
- k) teren komunikacji kolejowej, oznaczony symbolem literowym KKK,
- l) tereny elektroenergetyki, oznaczone symbolem literowym IE,
- m) tereny zabudowy związanej z rolnictwem, oznaczone symbolem literowym RZ,
- n) tereny zabudowy zagrodowej, oznaczone symbolem literowym RZM,
- o) tereny wód powierzchniowych śródlądowych, oznaczone symbolem literowym WS,
- q) tereny zieleni naturalnej, oznaczone symbolem literowym ZN;

3. na załączniku nr 3, obejmującym fragment obrębu Wiekowice – wieś Wiekowo:

- a) tereny zabudowy mieszkaniowej jednorodzinnej wolnostojącej lub usług, oznaczone symbolem literowym MNW-U,
- b) tereny zabudowy mieszkaniowej wielorodzinnej wolnostojącej lub usług, oznaczone symbolem literowym MWW-U,
- c) tereny usług, oznaczone symbolem literowym U,
- d) teren usług edukacji lub sportu i rekreacji, oznaczony symbolem literowym UE-US,
- e) teren usług sportu i rekreacji lub zieleni urządzonej, oznaczony symbolem literowym US-ZP,
- f) tereny usług lub produkcji, oznaczone symbolem literowym U-P,
- g) teren drogi lokalnej, oznaczony symbolem literowym KDL,
- h) tereny drogi dojazdowej, oznaczone symbolem literowym KDD,
- i) tereny komunikacji drogowej wewnętrznej, oznaczone symbolem literowym KR,
- j) tereny komunikacji kolejowej, oznaczone symbolem literowym KKK,
- k) teren oczyszczalni ścieków, oznaczony symbolem literowym IKO,
- l) tereny zabudowy związanej z rolnictwem, oznaczone symbolem literowym RZ,
- m) teren zabudowy zagrodowej, oznaczony symbolem literowym RZM,
- n) teren produkcji w gospodarstwach rolnych, hodowlanych, ogrodniczych, oznaczony symbolem literowym RZP,
- o) tereny wód powierzchniowych śródlądowych, oznaczone symbolem literowym WS,
- p) tereny lasu, oznaczone symbolem literowym L,
- q) tereny zieleni naturalnej, oznaczone symbolem literowym ZN.

Projekt planu wyznacza szereg zasad dotyczących m. in.:

- ochrony środowiska, przyrody i krajobrazu;
- kształtowania krajobrazu;
- ochrony dziedzictwa kulturowego i zabytków, w tym krajobrazów kulturowych oraz dóbr kultury współczesnej.

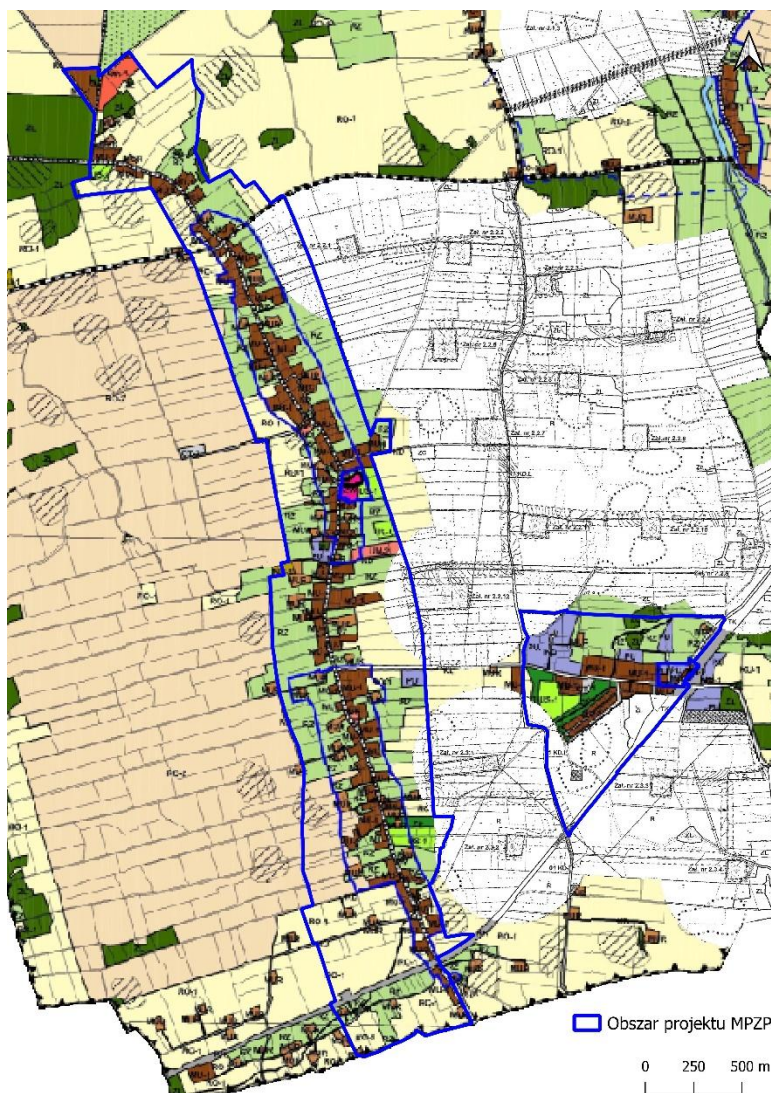
Zasady te zostaną przywołane w rozdziałach szczegółowych niniejszej prognozy, dotyczących oddziaływań na poszczególne komponenty środowiska.

### 2.3. Powiązania projektu planu z innymi dokumentami

W granicach obszaru objętego opracowaniem obowiązują aktualnie dwa miejscowe plany zagospodarowania przestrzennego:

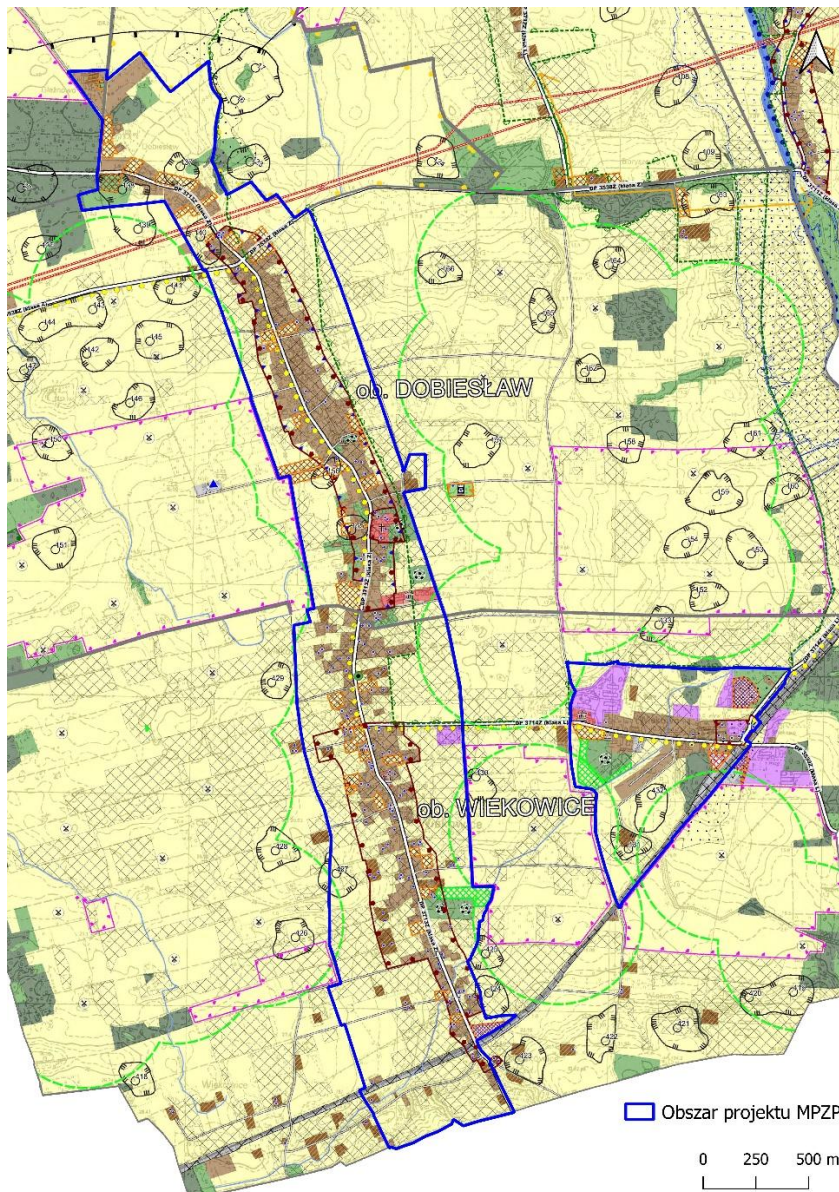
- Uchwała nr XXII/282/2005 Rady Gminy Darłowo z dnia 30 czerwca 2005 r. w sprawie miejscowego planu zagospodarowania przestrzennego Gminy Darłowo na całym obszarze z wyłączeniem działek: obręb Cisowo: nr ew. 5/2, 523/2, 531/1, 532/5, 532/7, 542/1, 543/1, 550, 551, 552, 561/1, 76/3, 101/3, 100/1, 88/4, 60/2, 68/2, 69/1, 64/4, 47/1, 79/4, obręb Barzowice: nr ew. 143/1, 159/2, 161/2, 168, obręb Kopań: nr ew. 151/1, 153/1, 174/2, obręb Zakrzewo: nr ew. 45/3, 142/5, 40/2, 36/5, 44/1, 142/3, 139/1, 42/2, 138/1.
- Uchwała nr XXI/290/08 Rady Gminy Darłowo z dnia 26 listopada 2008 r. w sprawie: zmiany miejscowego planu zagospodarowania przestrzennego w Gminie Darłowo.

Obowiązujące plany miejscowe przeznaczają obszar objęty planem głównie pod tereny zabudowy mieszkaniowej, usług nieuciążliwych, produkcji rolnej oraz tereny rolnicze.



Ryc. 1 Obszar projektu na tle obowiązujących miejscowych planów zagospodarowania przestrzennego (źródło: opracowanie własne na podstawie załączników mapowych do obowiązujących MPZP)

Obszar objęty opracowaniem znajduje się w granicach obowiązującego Studium uwarunkowań i kierunków zagospodarowania przestrzennego gminy Darłowo, uchwalonego uchwałą nr LIII.536.2022 Rady Gminy Darłowo z dnia 15 lipca 2022 roku. Zgodnie z rysunkiem Studium uwarunkowań i kierunków zagospodarowania przestrzennego gminy Darłowo, obszar objęty projektem planu znajduje się w granicach terenów o wiodącej funkcji mieszkalnej oraz produkcji rolniczej.



Ryc. 2 Obszar projektu MPZP na tle rysunku SUIKZP gminy Darłowo, przyjętego uchwałą nr LIII.536.2022 Rady Gminy Darłowo z dnia 15 lipca 2022 roku (źródło: opracowanie własne na podstawie załącznika mapowego do studium)

### **3. Propozycje dotyczące przewidywanych metod analizy skutków realizacji postanowień projektowanego dokumentu oraz częstotliwości jej przeprowadzania**

Monitoring środowiska przyrodniczego regulowany jest przepisami ustawy z dnia 3 października 2008 r. o udostępnianiu informacji o środowisku i jego ochronie oraz o ocenach oddziaływania

na środowisko i jego ochronie, udziale społeczeństwa w ochronie środowiska oraz o ocenach oddziaływania na środowisko (t.j. Dz. U. z 2024 r. poz. 1112), której głównym zadaniem jest regulowanie zasad postępowania w zakresie ocen oddziaływania inwestycji na środowisko. Zgodnie z art. 55 ust. 5. Organ opracowujący projekt dokumentu jest obowiązany prowadzić monitoring skutków realizacji postanowień przyjętego dokumentu w zakresie oddziaływania na środowisko, zgodnie z częstotliwością i metodami, o których mowa w ust. 3 pkt 5. Zatem obowiązek przeprowadzenia monitoringu skutków realizacji postanowień MPZP leży po stronie organu opracowującego dokument, a więc Wójta Gminy Darłowo.

Przewidywane metody analizy realizacji postanowień projektu MPZP pod kątem wpływu na środowisko mogą się odnosić do:

- oddziaływania projektowanego zagospodarowania terenu,
- przestrzegania ustaleń dotyczących przeznaczenia terenu, ukształtowania zabudowy i zagospodarowania terenu, ustaleń dotyczących wyposażenia w infrastrukturę techniczną, ochrony i kształtowania środowiska oraz ład przestrzennego, ochrony dziedzictwa kulturowego i zabytków.

W zakresie oddziaływania projektowanego zagospodarowania terenu na środowisko:

- w odniesieniu do przedsięwzięć, dla których wydano decyzję o uwarunkowaniach środowiskowych, obowiązywać będzie monitoring środowiska w zakresie i metodach określonych w wydanej decyzji. Decyzja środowiskowa zawiera m. in. postanowienia konieczne do zrealizowania przez Inwestora dotyczące zapobiegania, ograniczania oraz monitorowania oddziaływania przedsięwzięcia na środowisko, w tym częstotliwość i zakres działań monitoringowych;
- w odniesieniu do całego terenu może to być monitoring przeprowadzany według indywidualnych zamówień oraz przez odpowiednie służby ochrony środowiska, przyrody i sanitarne. Należą do nich m.in. Wojewódzki Inspektorat Ochrony Środowiska, Państwowy Wojewódzki Inspektor Sanitarny, Państwowy Powiatowy Inspektor Sanitarny, jak i wydziały ochrony środowiska urzędu wojewódzkiego i powiatowego. Polega on na analizie i ocenie stanu poszczególnych komponentów środowiska w oparciu o wyniki pomiarów uzyskanych w ramach państwowego monitoringu (w szczególności dotyczącego: stanu wód powierzchniowych i podziemnych, powietrza, klimatu akustycznego, gleb) oraz na analizie i ocenie innych dostępnych wyników pomiarów i obserwacji. Wyniki monitoringu stanu środowiska przyrodniczego są publikowane w odpowiednich opracowaniach, takich jak np. wojewódzki Raport o stanie środowiska.

W zakresie realizacji przestrzegania ustaleń projektu MPZP powinny być okresowe przeglądy zainwestowania obszaru i realizacji projektu, wykonywane przez administrację samorządową na potrzeby oceny prowadzonej polityki przestrzennej. Obowiązek wykonywania analiz wynika z Ustawy o planowaniu i zagospodarowaniu przestrzennym (t.j. Dz. U. z 2024 r. poz. 1130). Ocenę aktualności studium i planów powinno się sporządzać co najmniej raz w czasie kadencji rady – tą samą częstotliwością wykonywana byłaby analiza skutków realizacji postanowień projektowanego planu.

## 4. Informacje o możliwym transgranicznym oddziaływaniu na środowisko

Realizacja założeń planu nie przyniesie oddziaływania o zasięgu transgranicznym. Plan nie wprowadza zmian w skali, która mogłaby przynieść skutki środowiskowe poza granicami kraju.

## 5. Istniejący stan środowiska

### 5.1. Położenie fizyczno-geograficzne i zagospodarowanie terenu

Zgodnie z podziałem Polski na regiony fizycznogeograficzne (Kondracki, 2002) obszar przedmiotowego projektu położony jest w megaregionie Pozaalpejska Europa Środkowa, prowincji Niż Środkowoeuropejski, podprowincji Pobrzeża Południowobałtyckie, makroregionie Pobrzeże Koszalińskie, na terenie mezoregionu Równina Słupska. Powierzchnia terenu jest mało urozmaicona, miejscami zupełnie płaska i wznosi się od 40 do 60 m. Oprócz gliny morenowej budują ją częściowo piaski glacjofluwialne oraz ility i mułki glacjolimniczne. W północnej części równiny ciągnie się pasmo moren czołowych pochodzących z ostatniej fazy (Gradzieńskiej) zlodowacenia północnopolskiego. Jest to obszar typowo rolniczy obejmujący również kompleks leśny Puszczy Słupskiej (Kondracki, 2002).



Ryc. 3 Orientacyjne położenie projektowanego MPZP (gwiazdka) na tle mezoregionów fizycznogeograficznych północno-zachodniej Polski (źródło: opracowanie własne na podstawie Kondracki J., 2002, *Geografia regionalna Polski*, PWN)

Obszar projektu MPZP położony jest na terenie obrębów ewidencyjnych Gleźnowo, Dobieślów i Wiekowice, gmina wiejska Darłowo, powiat sławieński, województwo zachodniopomorskie.

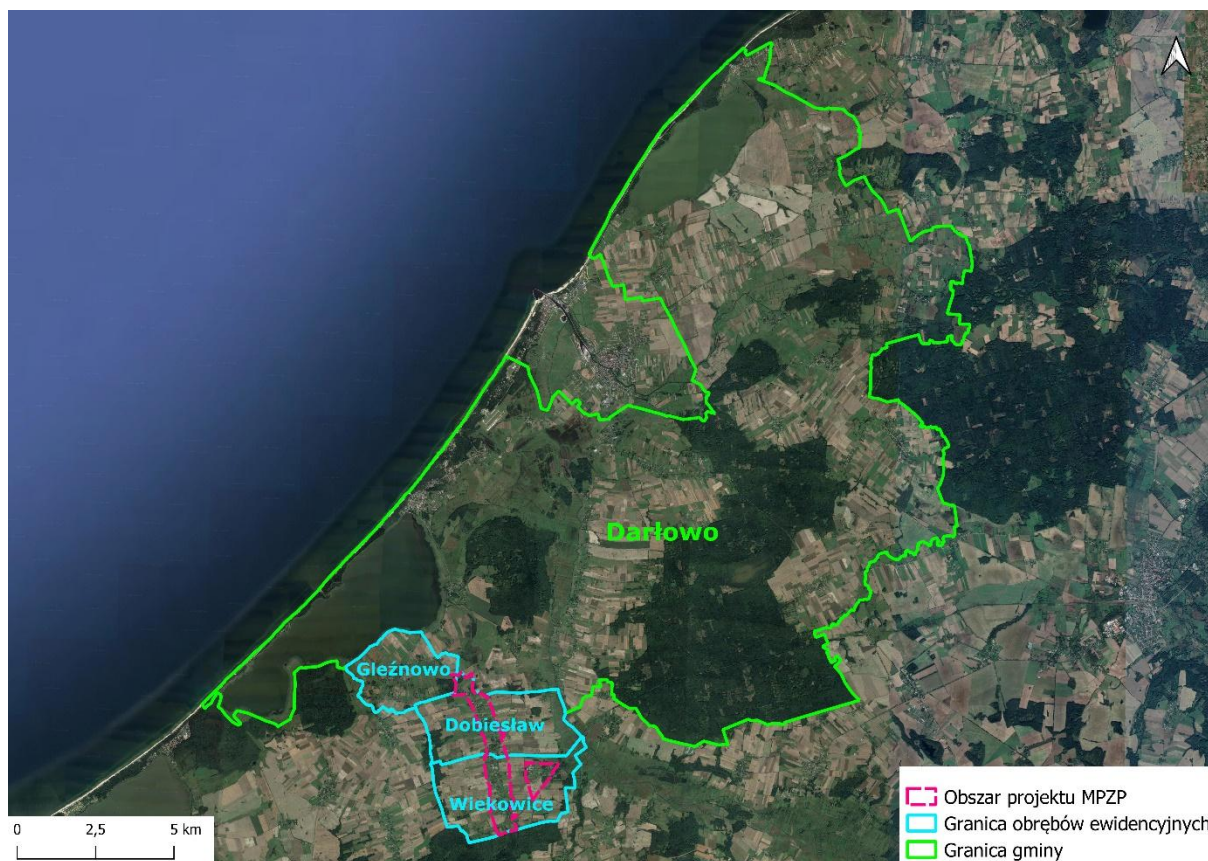
Projekt planu obejmuje swym zasięgiem miejscowości Dobieślów, Wiekowice i Wiekowo. Miejscowości te charakteryzują się rozciągniętym typem zabudowy wiejskiej, położonej po obu stronach głównej drogi (tzw. „ulicówka”). Na obszarze projektu dominującym rodzajem zagospodarowania są grunty użytkowane rolniczo oraz zabudowa mieszkaniowa z towarzyszącymi jej usługami.

W sąsiedztwie obszaru projektu występują w zdecydowanej większości grunty orne w mozaice z terenami zalesionymi. Krajobraz i zagospodarowanie obszaru objętego analizą jest typowe dla spokojnych, rolniczych wsi województwa zachodniopomorskiego.

W granicach obszaru objętego planem nie występują uwarunkowania wymagające ustaleń w zakresie krajobrazów priorytetowych określonych w audycie krajobrazowym oraz w planach zagospodarowania przestrzennego województwa.



Ryc. 4 Zagospodarowanie obszaru projektu MPZP (źródło: opracowanie własne na pokładzie ortofotomapy Google)



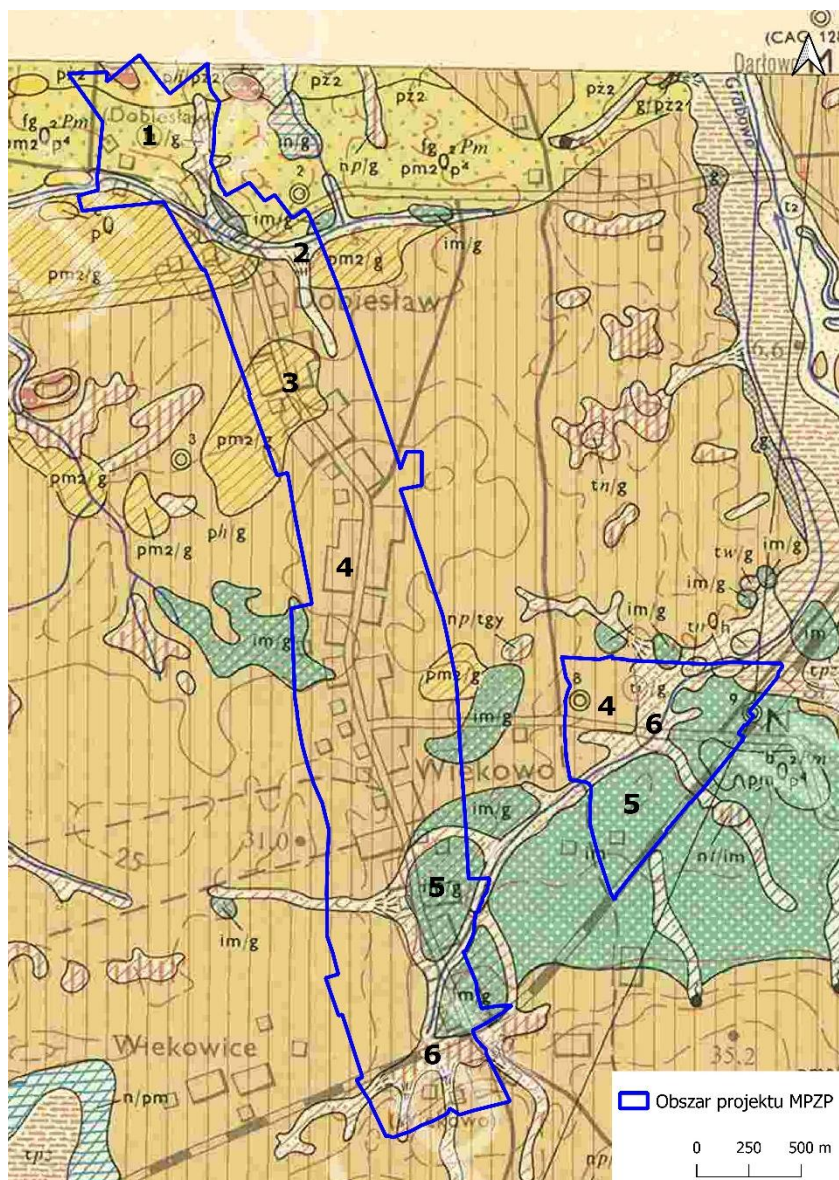
Ryc. 5 Położenie obszaru objętego projektem MPZP na tle granic obrębów ewidencyjnych Gleżnowo, Dobiesław i Wiekowice oraz granic gminy Darłowo (źródło: opracowanie własne na podstawie danych GUGiK na podkładzie Google Maps)

## 5.2. Budowa geologiczna, warunki glebowe i surowce mineralne

Obszar projektu położony jest na terenie płaskiej moreny dennej pochodzenia lodowcowego, gdzie materiał skalny, pochodzący z niszczenia podłoża i materiału wytopionego z lodowca, transportowany jest przez lodowiec w jego dolnej części. Po stopnieniu lodowca nastąpiło odsłonięcie moreny dennej w postaci lekko falistej równiny, gdzie wysokość drobnych wzniesień nie przekracza 2 m, a nachylenia ich stoków wahają się w granicach 1-2°.

Budowa geologiczna obszaru objętego projektem MPZM została opisana na podstawie szczegółowej mapy geologicznej Polski w skali 1:50 000. Przedmiotowy obszar zlokalizowany jest w granicach arkusza 46 - Sianów (Filonowicz, 85) (fragment arkusza w obrębie projektu planu na ryc. 6).





Ryc. 6 Wydzielenia geologiczne szczegółowej mapy geologicznej Polski 1:50 000 w obszarze projektu MPZP, arkusz 46 Sianów (źródło: opracowanie własne na podstawie dostępu GIS on-line Centralnej Bazy Danych Geologicznych)

Oznaczenia do ryc. 6:

Numer	Wydzielenie	Stratygrafia
1	Piaski i mułki wodnolodowcowe górne	Plejstocen
2	Piaski rzeczne tarasów zalewowych	Holocen
3	Piaski wodnolodowcowe dolne	Plejstocen
4	Gliny zwałowe	Plejstocen
5	Piaski i mułki zastoiskowe	Plejstocen
6	Piaski humusowe	Holocen

W granicach obszaru objętego projektowanym planem występują grunty leśne oraz grunty rolne III klasy bonitacyjnej, objęte ochroną na podstawie ustawy z dnia 3 lutego 1995 r. o ochronie gruntów rolnych i leśnych (t.j. Dz. U. z 2024 r. poz. 82).

Zgodnie z Systemem Ochrony Przeciwosuwiskowej Państwowego Instytutu Geologicznego–Państwowego Instytutu Badawczego obszar objęty prognozą położony jest poza występowaniem terenów potencjalnie zagrożonych ruchami masowymi.

Zgodnie z Systemem MIDAS Centralnej Bazy Danych Geologicznych nie znajdują się tu również złoża surowców naturalnych, ani też obszary i tereny górnicze.

### 5.3. Wody powierzchniowe

Obszar objęty opracowaniem zlokalizowany jest na terenie Jednolitych Części Wód Powierzchniowych LW20912 Bukowo (JCWP jeziorna), RW60001646895 Grabowa od Wielinki do dopływu z polderu Rusko-Darłowo I a (JCWP rzeczna) i RW60001045814 Kanał Bielkowo (JCWP rzeczna), obszar dorzecza Odry, region wodny Dolnej Odry i Przymorza Zachodniego.

Charakterystyka LW20912 Bukowo, (na podstawie Karty Charakterystyki JCWP):

- Typ JCWP: Jezioro przymorskie, podlegające wpływom wód morskich, o naturalnie podwyższonej przewodności elektrolitycznej, polimiktyczne.
- Rodzaj użytkowania: tereny zurbanizowane 3%, tereny użytkowane rolniczo 37%, tereny leśne 23%.
- Czy JCWP jest monitorowana? Tak.
- Status JCWP: NAT - naturalna część wód.
- Stan/potencjał ekologiczny: zły stan ekologiczny.
- Stan chemiczny: poniżej dobrego.
- Stan ogólny: zły stan wód.
- Cel środowiskowy: zachowanie wyróżniającego się krajobrazu o zróżnicowanych ekosystemach, jego potencjału dla turystyki i wypoczynku oraz funkcji korytarzy ekologicznych. Zachowanie torfowisk, zabagnień, podmokłości, oczek wodnych, zachowanie i ochrona zbiorników wodnych wraz z pasem roślinności okalającej, ograniczanie zabudowy na skarpach wysoczyznowych, zapewnianie swobodnej migracji fauny w ciekach wodnych. Wdrażanie programów reintrodukcji i restytucji rzadkich i zagrożonych gatunków zwierząt, roślin i grzybów bezpośrednio związanych z ekosystemami wodnymi.
- Odstępstwo z art. 4.4 RDW (odstępstwo czasowe osiągnięcia celu środowiskowego): tak.
- Termin osiągnięcia celu środowiskowego: miedź; Bromowane difenylotery (b), - do 2027 r.; fosfor ogólny - po 2027 r.; substancje priorytetowe wprowadzone dyrektywą 2013/39/UE - do 2039 r.
- Podsumowanie odstępstwa: odstępstwo polegające na odroczeniu terminu osiągnięcia celów środowiskowych jest związane z tym, że nie są osiągnięte (lub są zagrożone) cele środowiskowe JCWP w zakresie wskaźników: miedź; Bromowane difenylotery (b), fosfor ogólny; heptachlor (b) (...).

Charakterystyka RW60001646895 Grabowa od Wielinki do dopływu z polderu Rusko-Darłowo I a (na podstawie Karty Charakterystyki JCWP):

- Typ JCWP: Rzeka w dolinie o dużym udziale torfowisk.
- Rodzaj użytkowania: tereny zurbanizowane 3%, tereny użytkowane rolniczo 71%, tereny leśne 25%.
- Czy JCWP jest monitorowana? Tak.
- Status JCWP: NAT - naturalna część wód.
- Stan/potencjał ekologiczny: umiarkowany stan ekologiczny.
- Stan chemiczny: poniżej dobrego.
- Stan ogólny: zły stan wód.
- Cel środowiskowy: zachowanie wyróżniającego się krajobrazu o zróżnicowanych ekosystemach, jego potencjału dla turystyki i wypoczynku oraz funkcji korytarzy ekologicznych. Zachowanie torfowisk, zabagnień, podmokłości, oczek wodnych, zachowanie i ochrona zbiorników wodnych wraz z pasem roślinności okalającej, ograniczanie zabudowy na skarpach wysoczyznowych, zapewnianie swobodnej migracji fauny w ciekach wodnych. Wdrażanie programów reintrodukcji i restytucji rzadkich i zagrożonych gatunków zwierząt, roślin i grzybów bezpośrednio związanych z ekosystemami wodnymi.
- Odstępstwo z art. 4.4 RDW (odstępstwo czasowe osiągnięcia celu środowiskowego): tak.
- Termin osiągnięcia celu środowiskowego: do 2027 r.; substancje priorytetowe wprowadzone dyrektywą 2013/39/UE - do 2039 r.
- Podsumowanie odstępstwa: odstępstwo polegające na odroczeniu terminu osiągnięcia celów środowiskowych jest związane z tym, że nie są osiągnięte (lub są zagrożone) cele środowiskowe JCWP w zakresie wskaźników: fosforany; EFI+PL/ IBI\_PL; bromowane difenyletery(b), rtęć(b), heptachlor(b). J (...).

Charakterystyka RW60001045814 Kanał Bielkowo (na podstawie Karty Charakterystyki JCWP):

- Typ JCWP: Potok lub strumień nizinny piaszczysty.
- Rodzaj użytkowania: tereny zurbanizowane 7%, tereny użytkowane rolniczo 82%, tereny leśne 8%.
- Czy JCWP jest monitorowana? Tak.
- Status JCWP: NAT - naturalna część wód.
- Stan/potencjał ekologiczny: nie można dokonać oceny stanu/potencjału (brak badań biologicznych w JCWP).
- Stan chemiczny: brak danych.
- Stan ogólny: brak danych.
- Cel środowiskowy: zachowanie wyróżniającego się krajobrazu o zróżnicowanych ekosystemach, jego potencjału dla turystyki i wypoczynku oraz funkcji korytarzy ekologicznych. Zachowanie torfowisk, zabagnień, podmokłości, oczek wodnych, zachowanie i ochrona zbiorników wodnych wraz z pasem roślinności okalającej, ograniczanie zabudowy na skarpach wysoczyznowych, zapewnianie swobodnej migracji fauny w ciekach wodnych. Wdrażanie programów reintrodukcji i restytucji rzadkich i zagrożonych gatunków zwierząt, roślin i grzybów bezpośrednio związanych z ekosystemami wodnymi.

- Odstępstwo z art. 4.4 RDW (odstępstwo czasowe osiągnięcia celu środowiskowego): nie.
- Termin osiągnięcia celu środowiskowego: nie dotyczy.
- Podsumowanie odstępstwa: nie dotyczy.

Zgodnie z art. 56 Ustawy Prawo Wodne z dnia 20 lipca 2017 r. (t.j. Dz. U. z 2024 r. poz. 1087 z późn. zm.), celem środowiskowym dla jednolitych części wód powierzchniowych niewyznaczonych jako sztuczne lub silnie zmienione jest ochrona oraz poprawa ich stanu ekologicznego i stanu chemicznego, tak aby osiągnąć co najmniej dobry stan ekologiczny i dobry stan chemiczny wód powierzchniowych, a także zapobieganie pogorszeniu ich stanu ekologicznego i stanu chemicznego. Zgodnie z art. 57 Ustawy Prawo Wodne z dnia 20 lipca 2017 r., celem środowiskowym dla sztucznych i silnie zmienionych jednolitych części wód powierzchniowych jest ochrona tych wód oraz poprawa ich potencjału ekologicznego i stanu chemicznego, tak aby osiągnąć co najmniej dobry potencjał ekologiczny i dobry stan chemiczny wód powierzchniowych, a także zapobieganie pogorszeniu ich potencjału ekologicznego oraz stanu chemicznego.

Na obszarze projektu MPZP nie występują duże, powierzchniowe wody stojące – naturalne i sztuczne jeziora, zbiorniki retencyjne, ani też obszary zabagnione. Spośród wód stojących na obszarze prognozy zlokalizowane są jedynie pojedyncze, niewielkie stawy przy zabudowaniach.



*Fot. 1 Wody powierzchniowe stojące na terenie projektu planu – staw przy zabudowaniach mieszkaniowych (źródło: archiwum własne)*

Spośród wód płynących na terenie projektu MPZP zlokalizowany jest Rów Wiekowski, będący dopływem rzeki Grabowej, oraz rowy melioracyjne podstawowe. Zgodnie z mapą podziału hydrograficznego Polski, udostępnioną na Hydroportalu Informatycznego Systemu Ośłony Kraju, odcinek Rowu Wiekowskiego w obszarze projektu jest *ciekiem sztucznym – rowem*.



Fot. 2 Wody powierzchniowe płynące na terenie projektu planu – Rów Wiekowski (źródło: archiwum własne)

Obszar projektu planu nie został objęty opracowanymi przez Prezesa Krajowego Zarządu Gospodarki Wodnej mapami zagrożenia powodziowego (prawdopodobieństwo wystąpienia powodzi raz na 10, 100 i 500 lat), ani też mapami ryzyka powodziowego, określającymi wartości potencjalnych strat powodziowych i przedstawiającymi obiekty narażone na zalanie w przypadku wystąpienia powodzi o określonym prawdopodobieństwie wystąpienia.

#### 5.4. Wody podziemne

Obszar projektowanego MPZP zlokalizowany jest w obrębie jednolitych części wód podziemnych o kodzie PLGW600010, region wodny Dolnej Odry i Przymorza Zachodniego w obszarze dorzecza Odry. Charakterystyka JCWPd PLGW600010 (na podstawie Karty Charakterystyki JCWPd):

- Stan ilościowy: dobry.
- Stan chemiczny: dobry.
- Stan JCWPd: dobry.
- Zidentyfikowane presje znaczące: presja obszarowa rozproszona związana z przemysłem.
- Cel środowiskowy: dobry stan chemiczny, dobry stan ilościowy.
- Odstępstwo z art. 4.4 RDW (odstępstwo czasowe osiągnięcia celu środowiskowego) i rodzaj odstępstwa: nie dotyczy.
- Odstępstwo z art. 4.5 RDW (mniej rygorystyczny cel) i rodzaj odstępstwa: nie dotyczy.
- Termin osiągnięcia celów środowiskowych: nie dotyczy.
- Uzasadnienie odstępstwa: nie dotyczy.

Zgodnie z art. 59 Ustawy Prawo Wodne z dnia 20 lipca 2017 r. (t.j. Dz. U. z 2024 r. poz. 1087 z późn. zm.), celem środowiskowym dla jednolitych części wód podziemnych jest:

- 1) zapobieganie lub ograniczanie wprowadzania do nich zanieczyszczeń;
- 2) zapobieganie pogorszeniu oraz poprawa ich stanu;
- 3) ich ochrona i podejmowanie działań naprawczych, a także zapewnianie równowagi między poborem a zasilaniem tych wód, tak aby osiągnąć ich dobry stan.

Zgodnie z monitoringiem jakości wód podziemnych, prowadzonym przez Inspekcję Ochrony Środowiska, zarówno stan chemiczny jak i ilościowy wód podziemnych należących do JCWPd nr 10 w latach 2012, 2016 i 2019 określono jako dobry (wyniki stanu JCWPd udostępnione online: <https://mjwp.gios.gov.pl/>).

Zgodnie z mapą hydrogeologiczną Polski arkusz 18 – Darłowo (Ziółkowski, 2000) całość obszaru objętego opracowaniem charakteryzuje się dobrą, ale nietrwałą jakością głównego poziomu wodonośnego. Stopień zagrożenia na całym obszarze projektu jest niski (obszar o średniej odporności poziomu głównego, bez ognisk zanieczyszczeń). Wydajność potencjalna studni wierconej na obszarze wynosi 10-50 m<sup>3</sup>/h. Zgodnie z mapą Pierwszy poziom wodonośny, występowanie i hydrodynamika, arkusz 46 – Sianów (Walczak 2006), głębokość do pierwszego poziomu wodonośnego na większości obszaru objętego projektem wynosi 20-50 m, na niewielkim obszarze w południowej części wynosi 5-10 m.

W granicach obszaru objętego prognozą nie znajdują się ujęcia wód podziemnych ani też strefy ochronne ujęć.

Obszar projektu MPZP nie jest zlokalizowany na terenie Głównych Zbiorników Wód Podziemnych.

### **5.5. Warunki klimatyczne**

Klimat gminy Darłowo determinują warunki środowiskowe: sąsiedztwo Morza Bałtyckiego, duża lesistość i znaczna liczba jezior. Wyraźne oddziaływanie strefy morskiej i kontynentalnej jest związane z dużą zmiennością frontów atmosferycznych i szybkimi zmianami pogody. Średnia temperatura w tym obszarze wynosi 13 °C; średnia temperatura stycznia waha się od – 1°C nad morzem do – 2,5°C w głębi lądu. Latem wynosi od 16 – 17°C. Przeciętne suma opadów w okresie wegetacyjnym dla strefy przybrzeżnej wynosi 450 – 475 mm (Rajewicz, 2004). Efektem zróżnicowania termicznego wód Bałtyku, wód jezior przybrzeżnych oraz lądu jest występowanie zjawiska bryzy morskiej i lądowej oraz łagodnych zim, chłodniejszych miesięcy letnich, późnej wiosny i długiej jesieni.

Pod względem nasłonecznienia obszar projektu MPZP to jeden z najkorzystniejszych regionów kraju, gdzie w miesiącach VI – VII wartość nasłonecznienia wynosi średnio 8 godzin w ciągu doby.

### **5.6. Fauna, flora, siedliska przyrodnicze Natura 2000**

Zgodnie z regionalizacją geobotaniczną Polski wg Matuszkiewicza (2008a) obszar objęty prognozą należy do Podprowincji Południowobałtyckiej, Działu Pomorskiego, Krainy Pobrzeża Południowobałtyckiego, okręgu Słupskiego, podokręgu Sławnowskiego.

W granicach przedmiotowego obszaru, zgodnie z potencjalną roślinnością naturalną Polski wg Matuszkiewicza (2008b) występować powinny zbiorowiska: olsu środkowoeuropejskiego *Carici elongatae-Alnetum*, grądu subatlantyckiego *Stellario-Carpinetum*, żyznej buczyny niżowej *Galio odorati-Fagetum* i acydofilnego pomorskiego lasu brzozowo-dębowego *Betulo-Quercetum roboris*. Roślinność potencjalną stanowi hipotetyczny stan roślinności, który zostałby osiągnięty, gdyby tendencje rozwojowe tkwiące w aktualnie istniejącej roślinności mogły zrealizować się natychmiast

i bez ograniczeń. Osiągnięcie tego stanu mogłoby nastąpić tylko w warunkach całkowitego ustania obecnej działalności człowieka i niewystąpienia dodatkowych czynników naturalnych.

Roślinność rzeczywista obszaru objętego projektem MPZP w nie odpowiada siedliskom roślinności potencjalnej za Matuszkiewiczem (2008b). Większość obszaru objętego analizą stanowią obecnie grunty wykorzystywane rolniczo – grunty orne, sady oraz trwałe użytki zielone. Wzbogacone są one rozproszonymi płatami zadrzewień, zakrzewień, obszarów wyłączonej z użytkowania ze zbiorowiskami zdegradowanych, zarastających łąk, miedzami, okrajkami wzdłuż pól oraz pasami roślinności ziołoroślowej i szuwarowej wzdłuż Kanału Wiekowickiego oraz rowów melioracyjnych. Szatę roślinną obszaru projektu uzupełnia zieleń urządzona oraz tereny ze zbiorowiskami synantropijnymi przy zabudowaniach i wzdłuż ciągów komunikacyjnych. W obszarze projektu, prócz agrocenoz z gatunkami uprawnymi, stwierdzono zbiorowiska klasy *Stellarietea mediae* (zbiorowiska pól uprawnych i terenów ruderalnych), klasy *Artemisietea vulgaris* (zbiorowiska roślin wieloletnich na terenach ruderalnych) i klasy *Molinio-Arrhenatheretea* (półnaturalne i antropogeniczne zbiorowiska łąkowe i pastwiskowe). Wzdłuż rowów, w miejscach o podwyższonej wilgotności i przy oczkach wodnych występują ziołoroślowe zbiorowiska związku *Filipendulion ulmariae* oraz szuwały trzcinowe, tatarakowe i szerokopątkowe.

Gatunki występujące w obszarze stanowią kombinację taksonów łąkowych, ziołoroślowych, ruderalnych i chwastów segetalnych, a granice pomiędzy poszczególnymi zbiorowiskami przenikają się w znacznym stopniu. Podczas wizji terenowych stwierdzono występowanie pospolitych gatunków roślin, charakterystycznych dla krajobrazu rolniczego, przekształconego działalnością człowieka i poddanego silnej antropopresji, takich jak jasnota biała *Lamium album*, rdestówka powojowata *Fallopia convolvulus*, pokrzywa zwyczajna *Urtica dioica*, gwiazdnica pospolita *Stellaria media*, bylica pospolita *Artemisia vulgaris*, ślaz zaniedbany *Malva neglecta*, podagrycznik pospolity *Aegopodium podagraria*, wiązówka błotna *Filipendula ulmaria*, tobołki polne *Thlaspi arvense*, babka zwyczajna *Plantago major*, żółtlica owłosiona *Galinsoga ciliata*, konyza kanadyjska *Conyza canadensis*, gorczyca polna *Sinapis arvensis*, rdest ptasi *Polygonum aviculare*, niecierpek drobnokwiatowy *Impatiens parviflora*, wrotycz pospolity *Tanacetum vulgare*, mniszek pospolity *Taraxacum officinale*, szczaw rozpierzchły *Rumex thysiflorus*, bniec biały *Melandrium album*, koniczyna biała *Trifolium repens*, koniczyna łąkowa *Trifolium pratense*, oraz liczne, pospolite gatunki traw, takie jak wyczyniec łąkowy *Alopecurus pratensis*, tymotka łąkowa *Phleum pratense*, wiechlina zwyczajna *Poa trivialis*, perz właściwy *Elymus repens*, rajgras wyniosły *Arrhenatherum elatius*.

Spośród drzew i krzewów w obszarze projektu planu stwierdzono gatunki takie jak brzoza pospolita *Betula pendula*, świerk pospolity *Picea abies*, wiśnia ptasia *Prunus avium*, sosna zwyczajna *Pinus sylvestris*, buk pospolity *Fagus sylvatica*, wierzba szara *Salix cinerea*, jarząb pospolity *Sorbus aucuparia*, topola osika *Populus tremula*, wierzba krucha *Salix fragilis*, modrzew europejski *Larix decidua*, róża dzika *Rosa canina*, dąb szypułkowy *Quercus robur*, klon zwyczajny *Acer platanooides*, lipa drobnolistna *Tilia cordata*, klon jawor *Acer pseudoplatanus*, bez czarny *Sambucus nigra*, czeremcha zwyczajna *Padus avium*, jesion wyniosły *Fraxinus excelsior*, kasztanowiec zwyczajny *Aesculus hippocastanum*, płonka *Malus sylvestris*, leszczyna *Corylus avellana*. Szczególnie cennymi okazami drzew w obszarze projektu MPZP pozostają aleje i szpalery kasztanowców zwyczajnych, zlokalizowane wzdłuż drogi łączącej Wiekowo z Wiekowicami, oraz pojedynczy okaz dębu szypułkowego znajdujący się bezpośrednio

przy głównej ulicy Wiekowa (rzeźzone szpalery, aleje oraz dąb wskazane są w projekcie do zachowania).

Zgodnie z *Inwentaryzacją przyrodniczą gminy Darłowo (2020)* na terenie projektu MPZP nie stwierdzono stanowisk chronionych i zagrożonych gatunków roślin i grzybów, nie wykazano także obszarów cennych dla flory. Również zgodnie z *Waloryzacją przyrodniczą województwa zachodniopomorskiego (2010)* na terenie projektu nie stwierdzono stanowisk chronionych roślin i grzybów. Przeprowadzone wizje terenowe obszaru projektu potwierdziły brak występowania chronionej flory.

Zgodnie z *Waloryzacją przyrodniczą województwa zachodniopomorskiego (2010)* w obszarze projektu zlokalizowany jest jeden płat siedliska przyrodniczego 9160 grąd subatlantycki. Siedlisko to zlokalizowane jest na terenie o przeznaczeniu zgodnie z rysunkiem planu: L – lasy.



Fot. 3 Grunty orne na terenie projektu planu (źródło: archiwum własne)

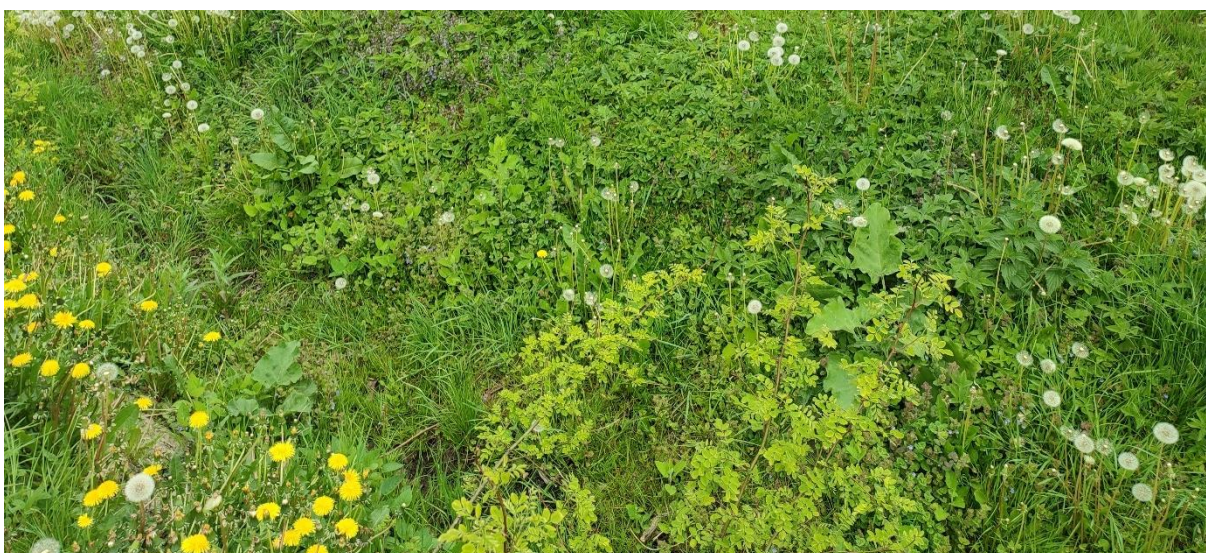


Fot. 4 Trwały użytek zielony (pastwisko) na terenie projektu planu (źródło: archiwum własne)

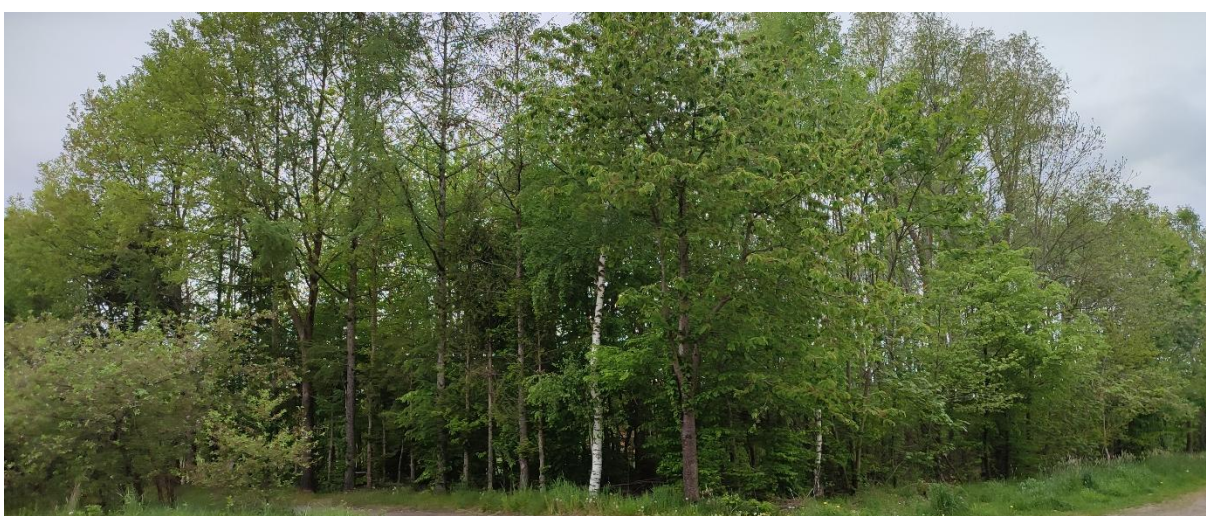




*Fot. 5 Nieużytek ze spontanicznym zadrzewieniem na terenie projektu planu (źródło: archiwum własne)*



*Fot. 6 Nieużytek na terenie projektu planu (źródło: archiwum własne)*



*Fot. 7 Zadrzewienia na terenie projektu planu (źródło: archiwum własne)*



*Fot. 8 Ziółorośla wzdłuż kanału melioracyjnego na terenie projektu planu (źródło: archiwum własne)*



*Fot. 9 Zielen synantropijna wzdłuż zabudowań i ciągów komunikacyjnych na terenie projektu planu (źródło: archiwum własne)*



Fot. 10 Aleja kasztanowców zwyczajnych i cenny okaz dębu szypułkowego wskazane w projekcie do zachowania (źródło: archiwum własne)

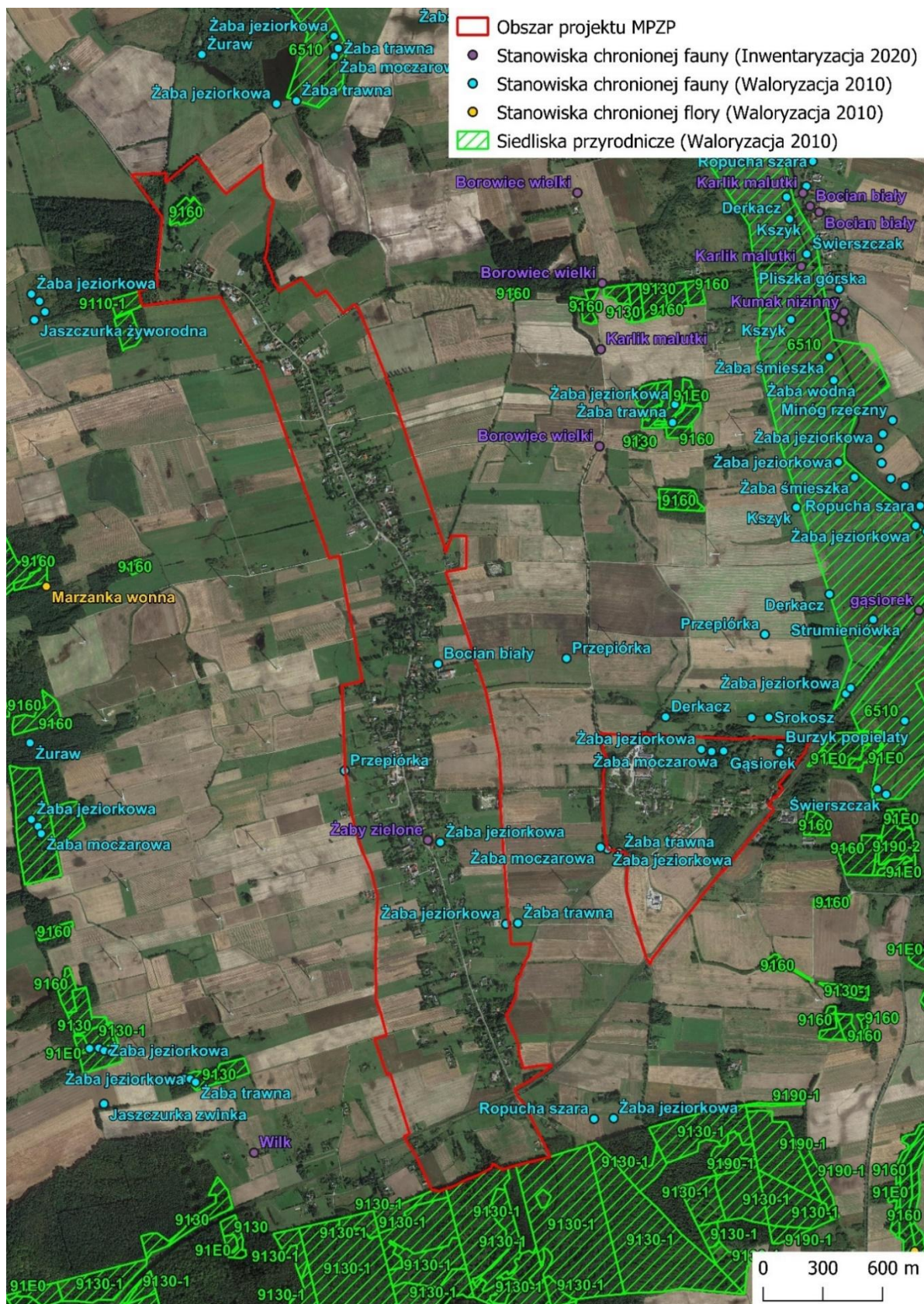
Gatunki zwierząt mogące występować w analizowanym obszarze charakterystyczne są dla otwartego krajobrazu rolniczego, poddanego antropopresji z uwagi na zabudowania wsi objętych projektem. Podczas przeprowadzonych wizji obszaru projektu na terenach rolniczych obserwowano tropy dzików *Sus scrofa*, saren *Capreolus capreolus*, jeleni *Cervus elaphus* i lisów *Vulpes vulpes*. W obszarze występować mogą również drobne gatunki ssaków (gryzonie, ryjówkoksształtne) i małe drapieżniki synantropijne (kuna domowa *Martes foina*, łasica *Mustela nivalis*, tchórz *Mustela putorius*). Podczas przeprowadzonych wizji terenowych spośród przedstawicieli dzikiej fauny obserwowano gatunki ptaków takie jak modraszka *Cyanistes caeruleus*, wrona siwa *Corvus corone*, kruk *Corvus corax*, kos *Turdus merula*, sroka *Pica pica*, skowronek *Alauda arvensis*, kawka *Corvus monedula*, dymówka *Hirundo rustica*, sierpówka *Streptopelia decaocto*, zięba *Fringilla coelebs*, wróbel zwyczajny *Passer domesticus*, mazurek *Passer montanus*, szpak *Sturnus vulgaris*, pliszka siwa *Motacilla alba*. Ponadto, z uwagi na uwarunkowania przyrodnicze obszaru projektu, występować tu mogą inne gatunki ornitofauny: synantropijne, związane z siedliskami ludzkimi, oraz charakterystyczne dla krajobrazu rolniczego, urozmaiconego obszarami zadrzewień, np. bocian biały *Ciconia ciconia*, myszołów zwyczajny *Buteo buteo*, szczygieł *Carduelis carduelis*, strzyżyk *Troglodytes troglodytes*, dzwonec *Chloris chloris*, rudzik *Erithacus rubecula*, sójka *Garrulus glandarius*, gąsiorek *Lanius collurio*, żuraw *Grus grus*, bogatka *Parus major*, pustułka *Falco tinnunculus*, piegża *Curruca curruca*, mysikrólik zwyczajny *Regulus regulus*, potrzyszcz *Emberiza calandra*, wrona siwa *Corvus corone*, pierwiosnek *Phylloscopus collybita*, kukułka zwyczajna *Cuculus canorus*, dzięcioł duży *Dendrocopos major*, świergotek łąkowy *Anthus pratensis*, trznadel *Emberiza citrinella*, pleszka *Phoenicurus phoenicurus*, przepiórka zwyczajna *Coturnix coturnix*, derkacz *Crex crex*, czajka *Vanellus xanellus*. W obszarze projektu pojawiać się mogą również gatunki ptaków związanych z przybrzeżnymi wodami Bałtyku, z uwagi na sąsiedztwo morza i jezior przymorskich. Wymienione gatunki ptaków chronione są w myśl Rozporządzenia Ministra Środowiska z dnia 16 grudnia 2016 r. w sprawie ochrony gatunkowej zwierząt (Dz. U. poz. 2183 z późn. zm.).

Zgodnie z *Inwentaryzacją przyrodniczą gminy Darłowo (2020)* na terenie projektu MPZP stwierdzono stanowisko kompleksu żab zielonych *Rana esculenta complex*, w skład którego wchodzi gatunki: żaba śmieszka *Pelophylax ridibundus*, żaba jeziorkowa *Pelophylax lessonae* i żaba wodna *Pelophylax esculentus*. Wskazane gatunki są bardzo trudne do rozróżnienia, dodatkowo zaś żaba wodna jest naturalnym mieszkańcem dwóch pozostałych. Wszystkie wymienione gatunki żab objęte są ochroną częściową w myśl rozporządzenia Ministra Środowiska z dnia 16 grudnia 2016 r. w sprawie ochrony gatunkowej zwierząt (Dz. U. poz. 2183 z późn. zm.). Zgodnie z rysunkiem projektu stanowisko żab zielonych znajduje się na terenie o przeznaczeniu UB – teren usług bezpieczeństwa i porządku publicznego. Na wskazanym terenie znajduje się aktualnie niewielki staw z szuwarem szerokopałkowym, będący rzeczywistym siedliskiem żab (w celu jego ochrony staw objęty jest zgodnie z projektem strefą biologicznie czynną), oraz budynek straży pożarnej.



Fot. 11 Siedlisko żab zielonych – staw na terenie UB, objęty strefą biologicznie czynną (źródło: archiwum własne)

Zgodnie z *Waloryzacją przyrodniczą województwa zachodniopomorskiego (2010)* w obszarze projektu stwierdzono chronione gatunki herpetofauny takie jak żaba jeziorkowa *Pelophylax lessonae* (ochrona częściowa), żaba trawna *Rana temporaria* (ochrona częściowa) i żaba moczarowa *Rana arvalis* (ochrona ścisła). Występowanie gatunków płazów w obrębie projektu związane jest z obecnością obszarów lasów, trwałych użytków zielonych, zieleni naturalnej z nieużytkami, miedzami, rowami, itd., oraz niewielkich stawów i oczek wodnych, położonych przy zabudowaniach. *Waloryzacja (2010)* wykazała również stwierdzenie bociana białego *Ciconia ciconia* na terenie otwartego gruntu ornego (zgodnie z projektem teren zabudowy związanej z rolnictwem), oraz burzyka popielatego (burzyka północnego) *Puffinus puffinus* i gąsiorka *Lanius collurio* w obrębie zadrzewienia przy wschodniej granicy projektu (zgodnie z projektem teren zieleni naturalnej). Wskazane gatunki ptaków objęte są ochroną ścisłą. Projekt nie przewiduje zmiany istniejącego przeznaczenia terenów w miejscach stwierdzenia rzeczonych gatunków ornitofauny.



Ryc. 7 Siedliska przyrodnicze i stanowiska chronionej flory i fauny zgodnie z wynikami Inwentaryzacji przyrodniczej gminy Darłowo (2020) i Waloryzacji przyrodniczej województwa zachodniopomorskiego (2010) (źródło: opracowanie własne na podstawie załączników mapowych do wskazanych opracowań)

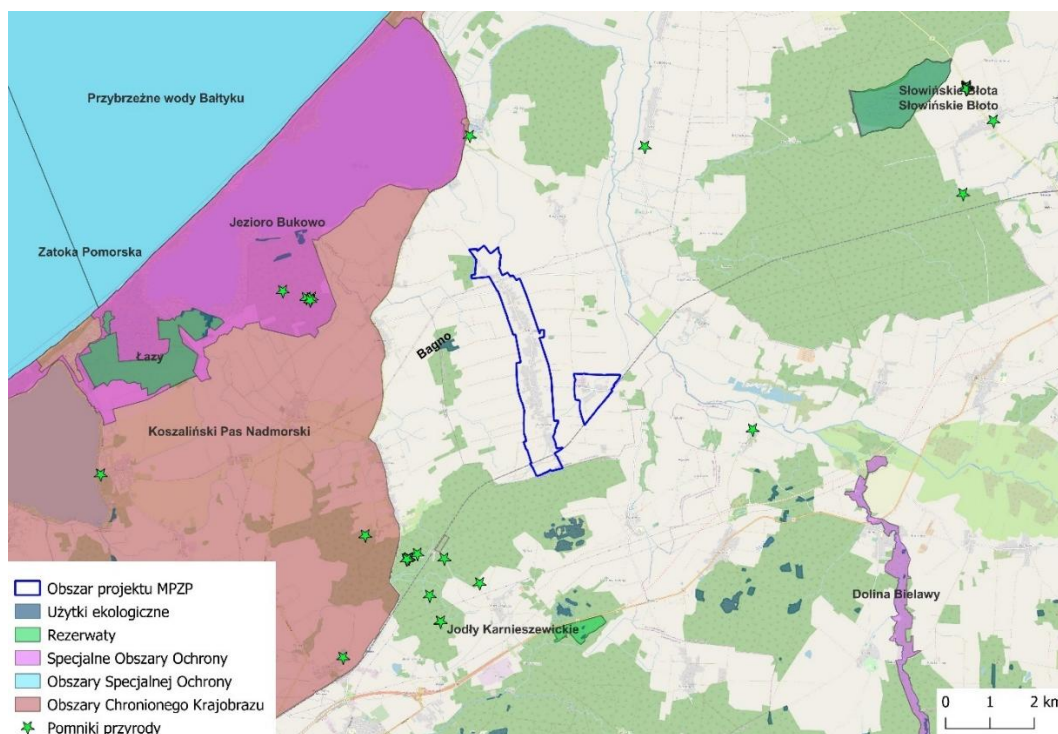
## 5.7. Obiekty i obszary objęte formami ochrony przyrody

W granicach projektu MPZP nie występują obszarowe formy ochrony przyrody, objęte ochroną prawną na podstawie Ustawy z dnia 16 kwietnia 2004 r. o ochronie przyrody (t.j. Dz. U. z 2024 r. poz. 1478), ani też pomniki przyrody. Zgodnie z *Waloryzacją przyrodniczą województwa zachodniopomorskiego (2010)* na terenie projektu MPZP nie znajdują się proponowane obszarowe formy ochrony przyrody, ani też proponowane pomniki przyrody.

W promieniu 5 km od granic obszaru MPZP zlokalizowane są następujące obszarowe formy ochrony przyrody:

- Użytek ekologiczny bez nazwy, położony w odległości ok. 1,1 km na południe od granicy obszaru projektu MPZP,
- Użytek ekologiczny Bagno, położony w odległości ok. 1,3 km na zachód od granicy obszaru projektu MPZP,
- Obszar Chronionego Krajobrazu Koszaliński Park Nadmorski, położony w odległości ok. 1,4 km na północny zachód od granicy obszaru projektu MPZP,
- Specjalny Obszar Ochrony Jezioro Bukowo PLH320041, położony w odległości ok. 1,5 km na północny zachód od granicy obszaru projektu MPZP,
- Rezerwat Jodły Karniszewskie, położony w odległości ok. 3,4 km na zachód od granicy obszaru projektu MPZP.
- Obszar Specjalnej Ochrony Przybrzeżne Wody Bałtyku PLB990002, położony w odległości ok. 5,0 km na północny zachód od granicy obszaru projektu MPZP.

Poniższa rycina przedstawia położenie projektu MPZP na tle najbliższych położonych obszarowych form ochrony przyrody i pomników przyrody.

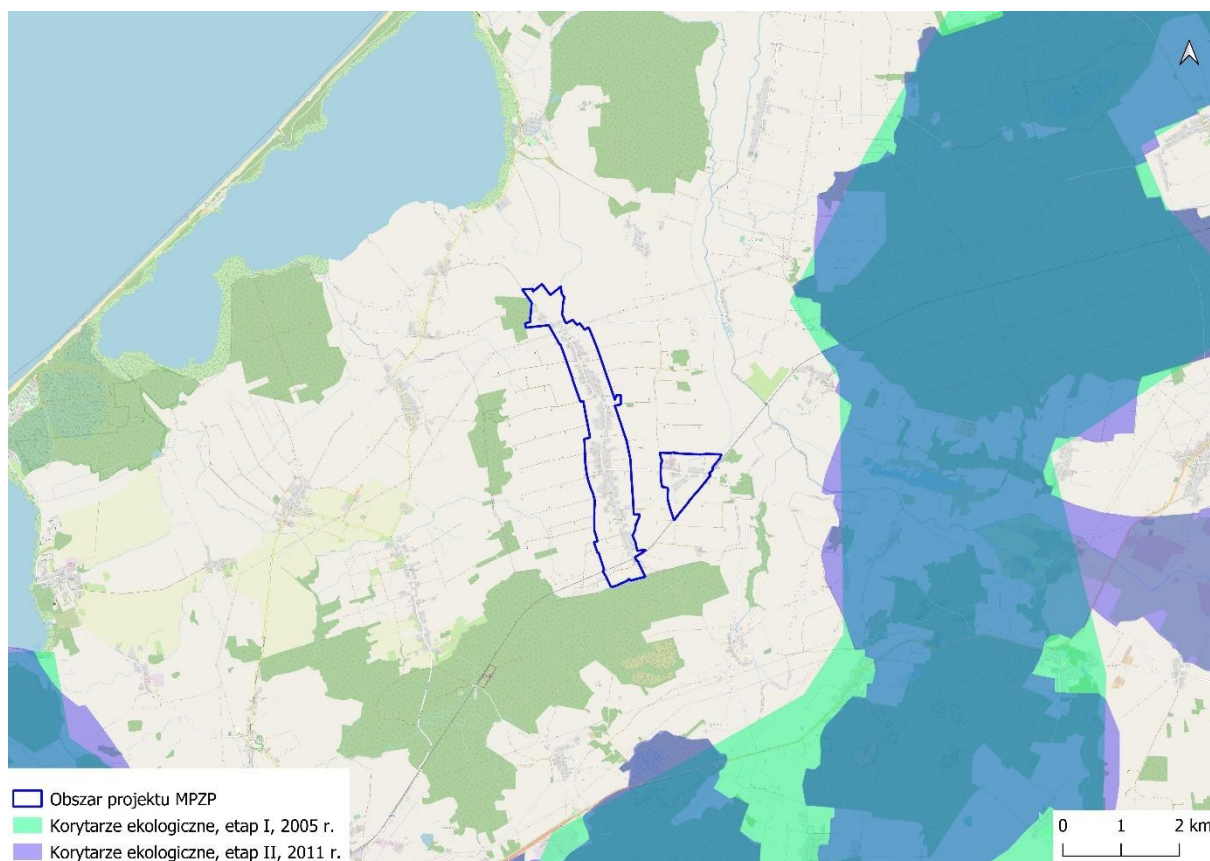


Ryc. 8 Lokalizacja projektu MPZP na tle obszarowych form ochrony przyrody i pomników przyrody (źródło: opracowanie własne na podstawie danych GDOŚ na podkładzie OSM)

## 5.8. Sieci i korytarze ekologiczne

Obszar projektu położony jest poza siecią korytarzy ekologicznych, wyznaczonych dla obszarów Natura 2000 z uwzględnieniem potrzeb ochrony kluczowych gatunków dużych ssaków (projekt na zlecenie Ministerstwa Środowiska, etap I z 2005 r.) oraz korytarzy istotnych dla populacji dużych ssaków leśnych oraz spójności siedlisk leśnych i wodno-błotnych w skali krajowej i kontynentalnej (Zakład Badania Ssaków PAN, etap II z 2011 r.).

Lokalizację przedmiotowego projektu w stosunku do sieci korytarzy wyznaczonej dla obszarów Natura 2000, z podziałem na poszczególne etapy projektu, przedstawiono na ryc. 9.



Ryc. 9 Położenie projektu MPZP na tle sieci korytarzy ekologicznych łączących Europejską Sieć Natura 2000 w Polsce (źródło: opracowanie własne na podstawie dostępu online do Mapy korytarzy ekologicznych [<https://mapa.korytarze.pl/>])

## 5.9. Dobra materialne i dobra kultury

W granicach obszaru objętego planem, na terenie 1.1UR zlokalizowany jest zabytek wpisany do rejestru zabytków, tj. Kościół parafialny pw. MB Częstochowskiej wraz z otoczeniem (nieczynny cmentarz kościelny wraz z drzewostanem) pod nr A-723 z dnia 25.04.1964r. Na terenach 2.1IE, 2.2IE, 2.3IE, zlokalizowane są wieże transformatorowe, ujęte w ewidencji zabytków. Ponadto na terenie 1.1UR, zgodnie z rysunkiem planu, zlokalizowany jest pomnik ofiar I wojny światowej, ujęty w ewidencji zabytków.

W granicach obszaru objętego planem, na terenach 1.10MNW-U, 1.11MNW-U, 1.14MNW-U, 1.16MNW-U, 1.17MNW-U, 1.18MNW-U, 1.1U, 1.1UR, 1.23MNW-U, 1.24MNW-U, 1.25MNW-U,

1.29MNW-U, 1.33MNW-U, 1.34MNW-U, 1.35MNW-U, 1.37MNW-U, 1.4RZM, 2.10MNW-U, 2.10RZM, 2.11MNW-U, 2.12MNW-U, 2.13MNW-U, 2.14MNW-U, 2.15MNW-U, 2.17MNW-U, 2.18MNW-U, 2.19MNW-U, 2.20MNW-U, 2.21MNW-U, 2.23MNW-U, 2.24MNW-U, 2.25MNW-U, 2.26MNW-U, 2.27MNW-U, 2.28MNW-U, 2.29MNW-U, 2.2MNW-U, 2.2RZM, 2.3RZM, 2.4MNW-U, 2.4RZM, 2.5MNW-U, 2.5RZM, 2.6MNW-U, 2.6RZM, 2.7MNW-U, 2.8MNW-U, 2.8RZM, 2.9MNW-U, 2.9RZM, 3.10MNW-U, 3.2KKK, 3.2MNW-U, 3.2U, 3.4MNW-U, 3.8MNW-U, zlokalizowane są zabytki ujęte w ewidencji zabytków.

W granicach obszaru objętego planem, na terenach 1.10MNW-U, 1.11MNW-U, 1.12MNW-U, 1.13MNW-U, 1.14MNW-U, 1.17MNW-U, 1.18MNW-U, 1.24MNW-U, 1.27MNW-U, 1.30MNW-U, 1.35MNW-U, 1.5RZM, 1.7RZM, 1.9MNW-U, 2.11MNW-U, 2.16MNW-U, 2.17MNW-U, 2.22MNW-U, 2.26MNW-U, 2.30MNW-U, 2.6RZM, 3.2MNW-U, 3.3MNW-U, 3.4MNW-U, 3.8MNW-U, zlokalizowane są obiekty o wysokich walorach historyczno-kulturowych.

W granicach obszaru objętego planem, zgodnie z rysunkiem planu, zlokalizowane są stanowiska archeologiczne, tj. Dobiesław: AZP 12-22/47, AZP 12-22/48, AZP 12-22/50, AZP 12-23/117, AZP 12-23/120; Wiekowice: AZP 12-23/96, AZP 12-23/99, AZP 12-23/104, AZP 12-23/105, objęte strefami „VIII” ograniczonej ochrony konserwatorskiej stanowisk archeologicznych.

Obszar objęty planem zlokalizowany jest częściowo w granicach strefy „A” ścisłej ochrony konserwatorskiej oraz częściowo w granicach strefy „B” ochrony konserwatorskiej, oznaczonych na rysunku planu.

#### **5.10. Grunty podlegające ochronie**

W granicach obszaru objętego projektem MPZP w zakresie podlegania pod ustawę z dnia 3 lutego 1995 r. o ochronie gruntów rolnych i leśnych (t.j. Dz. U. z 2024 r. poz. 82) występują grunty leśne oraz grunty rolne III klasy bonitacyjnej, podlegające ochronie.

W ramach realizacji założeń projektu MPZP grunt leśny podlegający ochronie znajduje się na terenie o przeznaczeniu *L – teren lasu*. Nie przewiduje się konieczności przeznaczenia rzeczzonego gruntu na cele nieleśne.

W ramach realizacji ustaleń planu wystąpi konieczność uzyskania zgody ministra właściwego do spraw rozwoju wsi na przeznaczenie na cele nierolnicze gruntów rolnych klasy RIIIa, Br-RIIIa, S-RIIIa, RIIIb, Br-RIIIb, PsIII, Br-PsIII, S-PsIII, W-PsIII łIII, Br-łIII o łącznej powierzchni ok. 16 ha.

#### **5.11. Zasoby kopalin i tereny górnicze**

W granicach obszaru objętego prognozą nie występują złoża surowców naturalnych oraz obszary i tereny górnicze, objęte ochroną na podstawie ustawy z dnia 9 czerwca 2011 r. Prawo geologiczne i górnicze (t.j. Dz. U. z 2024 r. poz. 1290).



## 5.12. Jakość powietrza atmosferycznego

Zgodnie z projektem *Programu Ochrony Środowiska dla Gminy Darłowo na lata 2022-2025 z perspektywą do roku 2029* głównym źródłem zanieczyszczeń w gminie Darłowo jest emisja powierzchniowa pochodząca z indywidualnych palenisk domowych, co wynika ze spalania niskiej jakości surowców w przestarzałych i mało wydajnych piecach w gospodarstwach domowych. Zjawisko to jest szczególnie widoczne na terenie zwartej i słabo przewietrzanej zabudowy w okresie jesienno-zimowym i w bezwietrzne dni. Podobny problem występuje również w małych firmach produkcyjno-usługowych, z których emisja nie wymaga uzyskania pozwolenia i nie jest kontrolowana. Wpływ na stan czystości powietrza atmosferycznego w Gminie Darłowo ma również emisja ze źródeł komunikacyjnych. Dotyczy to bezpośredniego otoczenia głównie drogi krajowej, w mniejszym stopniu dróg wojewódzkich.

Według raportu *Stan środowiska w województwie zachodniopomorskim. Raport 2021 (2022)* wielkość emisji całkowitej z obszaru województwa zachodniopomorskiego została zinwentaryzowana przez Krajowy Ośrodek Bilansowania i Zarządzania Emisjami Instytutu Ochrony Środowiska-PIB (KOBIZE) i obejmowała łączną emisję ze źródeł antropogenicznych w wysokości: 17423 Mg tlenków siarki, 23081 Mg tlenków azotu, 10207 Mg pyłu PM10, 9717 Mg pyłu PM2,5 oraz 5014 kg benzo(a)pirenu. Podstawowe źródło tlenków siarki i benzo(a)pirenu stanowiła emisja powierzchniowa i punktowa. Na wielkość pozostałych – tlenków azotu, pyłu PM10 i pyłu PM2,5 – wpływ miały emisja punktowa, liniowa i powierzchniowa.

Zgodnie z *Roczną oceną jakości powietrza w województwie zachodniopomorskim (...) (2023) w 2022 r.*, województwo zachodniopomorskie podzielone zostało na trzy strefy:

1. Aglomeracja Szczecińska, w skład której wchodzi aglomeracja o liczbie mieszkańców powyżej 250 tys.;
2. miasto Koszalin (nie będące aglomeracją) o liczbie mieszkańców powyżej 100 tys.;
3. strefa zachodniopomorska, w skład której wchodzi pozostała część województwa, w tym gmina wiejska Darłowo.

Strefa zachodniopomorska w ocenie pod kątem ochrony zdrowia za rok 2022 otrzymała klasę A dla: dwutlenku siarki (SO<sub>2</sub>), dwutlenku azotu (NO<sub>2</sub>), pyłu zawieszonego PM10, pyłu zawieszonego PM2,5 (klasa A1), benzenu (C<sub>6</sub>H<sub>6</sub>), tlenku węgla (CO), ozonu (O<sub>3</sub>) – poziom docelowy, a także benzo(a)pirenu zawartego w pyłe zawieszonym PM10 oraz metali ciężkich oznaczanych w pyłe zawieszonym PM10, tj.: arsenu, kadmu, niklu i ołowiu. W roku 2022 w ocenie jakości powietrza pod kątem ochrony zdrowia ludzi i ochrony roślin na obszarze województwa zachodniopomorskiego nie wskazano stref w klasie C ze względu na przekroczenia poziomów dopuszczalnych i docelowych. Przypisanie strefie klasy A oznacza, że na jej obszarze nie stwierdzono wystąpienia w określonym roku przekroczeń obowiązujących w Polsce wartości normatywnych stężenia danego zanieczyszczenia. Klasa C oznacza, iż występują stężenia zanieczyszczenia powyżej poziomów dopuszczalnych powiększonych o margines tolerancji lub powyżej poziomów dopuszczalnych/docelowych, jeżeli margines tolerancji nie jest określony.

Na podstawie wyników pomiarów prowadzonych w ramach Państwowego Monitoringu Środowiska w roku 2022 w ocenie jakości powietrza pod kątem ochrony zdrowia ludzi oraz ze względu na ochronę

roślin wskazano strefę zachodniopomorską w klasie D2 ze względu na przekroczenie poziomu celu długoterminowego ozonu. Przekroczenie tego kryterium oznacza wystąpienie wartości powyżej 120 µg/m<sup>3</sup> przez maksymalne dobowe stężenia 8-godzinne kroczące w danym roku kalendarzowym.

Zgodnie z zestawieniem gmin na obszarze których wystąpiło przekroczenie standardów jakości powietrza na podstawie *Rocznej oceny jakości powietrza w województwie zachodniopomorskim (...)* (2023) w 2022 r. w gminie Darłowo nastąpiło przekroczenie normy poziomu celu długoterminowego dla ozonu, wpływającego na zdrowie ludzi i ochronę roślin.

Główny Inspektorat Ochrony Środowiska w ramach Państwowego Monitoringu Środowiska prowadzi monitoring stanu jakości powietrza poprzez pomiary stężeń i wskazania Polskiego indeksu jakości powietrza. W granicach objętych projektem planu oraz w granicach gminy Darłowo nie występują stacje pomiarowe wchodzące w skład wskazanej sieci monitoringowej. Najbliższa stacja to stacja w Koszalinie na ulicy Chopina (położona w odległości ok. 14 km na południowy zachód od granic projektu MPZP). W związku z powyższym stan jakości powietrza określono na podstawie ww. stacji. Indeks jakości powietrza zarówno dla stacji w Koszalinie 2023-04-04 o godz. 8<sup>00</sup> określono jako bardzo dobry. Według Polskiego indeksu jakości powietrza dobry stan powietrza oznacza, iż jakość powietrza nie stanowi zagrożenia dla zdrowia, a warunki bardzo sprzyjające do wszelkich aktywności na wolnym powietrzu, bez ograniczeń.

Tabela 1 Wskaźniki pomiaru zanieczyszczeń powietrza dla stacji w Koszalinie, ulica Chopina, i w Ustce, ulica Rybacka, w dniu 2023-04-04 o godz. 8<sup>00</sup> (źródło: opracowanie własne na podstawie [www.powietrze.gios.gov.pl](http://www.powietrze.gios.gov.pl))

Wskaźnik	SO <sub>2</sub>	O <sub>3</sub>	NO <sub>2</sub>	Polski indeks jakości powietrza
Wartość wskaźnika na stacji w Koszalinie, ul. Chopina	3,8 µg/m <sup>3</sup>	34,4 mg/m <sup>3</sup>	35 µg/m <sup>3</sup>	Bardzo dobry

Zgodnie z *Mapą jakości powietrza Airly* najbliższym położonym czujnikiem jakości powietrza w stosunku do obszaru projektowanego MPZP jest sensor położony na ulicy Dąbkowickiej w Dąbkach, zlokalizowany w odległości ok. 5,4 km w kierunku zachodnim. Czujnik ten monitoruje rzeczywiste parametry pyłów PM<sub>1</sub>, PM<sub>2.5</sub>, PM<sub>10</sub>, temperaturę, ciśnienie, wilgotność. Jakość powietrza według wskazanego czujnika w dniu 2023-04-04 o godz. 8<sup>00</sup> określona została jako „wspaniałe powietrze”, a wartości mierzonych wskaźników przedstawiono w poniższej tabeli.

Tabela 2 Wskaźniki pomiaru jakości powietrza wg. czujnika Airly w dniu 2023-04-04 o godz. 8<sup>00</sup>, w miejscowości Dąbki, ulica Dąbkowicka (źródło: opracowanie własne na podstawie [www.airly.org](http://www.airly.org))

Wskaźnik	PM <sub>10</sub>	PM <sub>2.5</sub>	PM <sub>1</sub>	Ocena jakości powietrza
Wartość wskaźnika	2 µg/m <sup>3</sup>	2 µg/m <sup>3</sup>	1 µg/m <sup>3</sup>	Wspaniałe powietrze

W obszarze objętym projektem głównym źródłem zanieczyszczeń do powietrza atmosferycznego pozostają: emisja powierzchniowa (niska) pochodząca z indywidualnych gospodarstw domowych oraz zanieczyszczenia komunikacyjne z dróg lokalnych.

Obszar projektu położony jest w otwartym, płaskim krajobrazie rolniczym, poza obszarami zwartej, wielopiętrowej zabudowy i w oddaleniu od dużych aglomeracji miejskich, w związku z tym warunki

przewietrzania uznać można za dobre. Wyższe stężenie zanieczyszczeń w powietrzu na analizowanym obszarze może występować w godzinach porannych i popołudniowych, co jest związane ze zwiększonym ruchem pojazdów po drogach lokalnych i emisją zanieczyszczeń takich jak tlenki azotu, pył zawieszony i benzen. Pogorszone wskaźniki jakości powietrza wystąpić mogą również w miesiącach jesienno-zimowych, co wiąże się ze zwiększoną emisją niską z gospodarstw domowych, zwłaszcza wyposażonych w mało wydajne piece spalające surowce niskiej jakości.

### 5.13. Klimat akustyczny

Klimat akustyczny stanowi zespół zjawisk akustycznych występujących na danym obszarze, kształtowany przez różnego rodzaju źródła. Hałas jest jednym z podstawowych czynników wpływających na kształtowanie klimatu akustycznego. Wyróżnia się różne rodzaje pochodzenia hałasu. Do najbardziej uciążliwych zalicza się hałas przemysłowy, pochodzący z instalacji i urządzeń oraz hałas komunikacyjny. Powszechnym, towarzyszącym człowiekowi rodzajem hałasu jest hałas komunalny, a także hałas związany ze środowiskiem pracy.

Dopuszczalne poziomy hałasu regulowane są Rozporządzeniem Ministra Środowiska z dnia 14 czerwca 2007 r. o dopuszczalnych poziomach hałasu w środowisku (t.j. Dz. U. z 2014 r. poz. 112). Ochronie przed hałasem podlega m. in. zabudowa zagrodowa, tereny rekreacyjno-wypoczynkowe, czy tereny mieszkaniowo-usługowe, gdzie dopuszczalne poziomy hałasu w porze dziennej wynoszą  $L_{Aeq D} = 55$  dB, zaś w porze nocnej  $L_{Aeq D} = 45$  dB, oraz zabudowa związana ze stałym lub czasowym pobytem dzieci i młodzieży ( $L_{Aeq D}$  w porze dziennej wynosi 50 dB, zaś w porze nocnej  $L_{Aeq D} = 40$  dB, nie obowiązuje na nich dopuszczalny poziom hałasu w porze nocy w przypadku niewykorzystywania tych terenów zgodnie z ich funkcją w porze nocy).

W granicach obszaru objętego planem występują tereny podlegające ochronie akustycznej dla których ustala się następujący sposób klasyfikacji terenów pod względem dopuszczalnych poziomów hałasu, o których mowa w przepisach wykonawczych regulujących dopuszczalne poziomy hałasu w środowisku:

- tereny oznaczone symbolem MNW zalicza się do terenów zabudowy mieszkaniowej jednorodzinnej;
- tereny oznaczone symbolem UE-US, zalicza się do terenów zabudowy związanej ze stałym lub czasowym pobytem dzieci i młodzieży;
- tereny oznaczone symbolami MNW-U i MWW-U zalicza się do terenów zabudowy mieszkaniowo-usługowej;
- tereny oznaczone symbolem US-ZP, zalicza się do terenów rekreacyjno-wypoczynkowych;
- tereny oznaczone symbolem RZM, zalicza się do terenów zabudowy zagrodowej.

Istniejąca zabudowa związana z pobytem ludzi w obrębie projektu może powodować hałas komunalny. Z uwagi na występowanie w obrębie planu zabudowy o niskiej intensywności, położonej w otwartym, rolniczym krajobrazie, warunki klimatu akustycznego w kontekście hałasu komunalnego na obszarze objętym prognozą uznaje się za korzystne. Uciążliwości związane z występowaniem hałasu komunalnego są odczuwalne jedynie w jego najbliższym sąsiedztwie.

W obszarze projektu nie występują uwarunkowania mogące stanowić źródło ponadnormatywnego hałasu z dróg. W obrębie projektu brak jest dróg o charakterze ponadlokalnym, powiązanie komunikacyjne obszaru objętego planem z istniejącym, zewnętrznym układem komunikacyjnym, zapewniają przebiegające w granicach planu drogi lokalne, dojazdowe oraz wewnętrzne. Przebieg ciągów komunikacyjnych wpływa na jakość klimatu akustycznego obszarów położonych w ich najbliższym sąsiedztwie.

W kontekście oddziaływania akustycznego o charakterze przemysłowym – pochodzącego z instalacji należy wskazać, iż w kierunku południowo wschodnim i zachodnim od obszaru projektu MPZP położony jest zespół farm wiatrowych Wiekowice, Dobieślów, Porzeczek-Domasłowice, Jeżyce-Jeżyczki, Boryszewo I, Boryszewo II, Boryszewo III. Zgodnie z rysunkiem *Oddziaływanie skumulowane zespołów elektrowni wiatrowych projektowanych do realizacji w rejonie lokalizacji farmy wiatrowej Boryszewo III do opracowania Analiza oddziaływania akustycznego przedsięwzięcia polegającego na budowie farmy wiatrowej Boryszewo III wraz z infrastrukturą towarzyszącą* (ProSilence 2009), obejmującym oddziaływanie akustyczne wskazanych farm wiatrowych, wszystkie obszary podlegające ochronie akustycznej projektu MPZP znajdują się poza zasięgiem izolinii 45 dB. Izolinią 40 dB objęte są dwa tereny podlegające ochronie akustycznej  $L_{Aeq,D}$  w porze nocnej = 40 dB: *UE-US teren usług edukacji lub usług sportu i rekreacji* – są to Publiczna Szkoła Podstawowa w Dobieślawiu oraz Dzienny Dom Senior+ w Wiekowie. Wskazuje się, iż zgodnie z Rozporządzeniem Ministra Środowiska z dnia 14 czerwca 2007 r. o dopuszczalnych poziomach hałasu w środowisku na wymienionych dwóch terenach obowiązuje odstępstwo od progu  $L_{Aeq,D} = 40$  dB w porze nocnej z uwagi na niewykorzystywanie tych terenów zgodnie z ich funkcją w porze nocy. W związku z powyższym projekt MPZP nie narusza ustaleń Rozporządzenia Ministra Środowiska z dnia 14 czerwca 2007 r. o dopuszczalnych poziomach hałasu w środowisku (t.j. Dz. U. z 2014 r. poz. 112).

Zgodnie z opracowaniem *Ocena stanu akustycznego środowiska na terenie województwa zachodniopomorskiego w 2020 roku* (GIOŚ, Regionalny Wydział Monitoringu Środowisko w Szczecinie, czerwiec 2021) na terenie gminy Darłowo nie wyznaczono punktów pomiarowych hałasu.

## **6. Potencjalne zmiany w środowisku w przypadku braku realizacji projektu planu miejscowego**

Następstwem braku realizacji projektu planu byłoby pozostawienie obecnego użytkowania w stanie niezmiennym. W granicach obszaru objętego opracowaniem obowiązują aktualnie dwa miejscowe plany zagospodarowania przestrzennego: uchwała nr XXII/282/2005 Rady Gminy Darłowo z dnia 30 czerwca 2005 r. w sprawie miejscowego planu zagospodarowania przestrzennego Gminy Darłowo na całym obszarze z wyłączeniem działek: obręb Cisowo: nr ew. 5/2, 523/2, 531/1, 532/5, 532/7, 542/1, 543/1, 550, 551, 552, 561/1, 76/3, 101/3, 100/1, 88/4, 60/2, 68/2, 69/1, 64/4, 47/1, 79/4, obręb Barzowice: nr ew. 143/1, 159/2, 161/2, 168, obręb Kopań: nr ew. 151/1, 153/1, 174/2, obręb Zakrzewo: nr ew. 45/3, 142/5, 40/2, 36/5, 44/1, 142/3, 139/1, 42/2, 138/1, oraz uchwała nr XXI/290/08 Rady Gminy Darłowo z dnia 26 listopada 2008 r. w sprawie zmiany miejscowego planu zagospodarowania przestrzennego w Gminie Darłowo. Wyżej wskazane obowiązujące plany miejscowe przeznaczają obszar objęty niniejszą prognozą pod tereny głównie zabudowy mieszkaniowej, usług nieuciążliwych oraz produkcji rolnej.

Obszar objęty opracowaniem planu zlokalizowany jest także w granicach obowiązującego Studium uwarunkowań i kierunków zagospodarowania przestrzennego gminy Darłowo, przyjętego uchwałą nr LIII.536.2022 Rady Gminy Darłowo z dnia 15 lipca 2022 roku. Zgodnie ze wskazanym studium teren projektu znajduje się w granicach terenów o wiodącej funkcji mieszkalnej oraz produkcji rolniczej.

W związku z powyższym wszelkie prace w granicach działek ewidencyjnych objętych projektem MPZP muszą być zgodne z obowiązującymi aktami prawa miejscowego. Z uwagi na obowiązujące na przedmiotowym obszarze plany miejscowe, ustalające głównie tereny zabudowy mieszkaniowej, usług nieuciążliwych oraz produkcji rolnej, można uznać, iż środowisko uległo w znacznym stopniu przekształceniom.

MPZP jest instrumentem realizacji celów i zadań władzy oraz społeczności lokalnej, odpowiadającym aktualnym potrzebom funkcjonalnym, a jego całkowity brak lub brak aktualizacji może prowadzić do chaosu przestrzennego oraz nasilenia się konfliktów pomiędzy potrzebami ochrony środowiska, a potrzebami rozwoju gospodarczego.

## **7. Cele ochrony środowiska ustanowione na szczeblu międzynarodowym, wspólnotowym i krajowym, istotne z punktu widzenia projektowanego dokumentu**

W zakresie ochrony środowiska do najważniejszych dokumentów na szczeblu krajowym należą:

- **Polityka Ekologiczna Państwa 2030** – strategia mająca na celu zapewnienie bezpieczeństwa ekologicznego Polski oraz wysokiej jakości życia mieszkańców. Jest jednym z najważniejszych dokumentów z zakresu środowiska i gospodarki wodnej;
- **Krajowy plan gospodarki odpadami 2022** – odnosi się do postępowania z odpadami. Zgodnie z planem należy zapobiegać powstawaniu odpadów, następnie zapewnić ich przygotowanie do ponownego użycia, recykling, w dalszej kolejności inne procesy odzysku, a w ostateczności unieszkodliwianie. Gospodarowanie odpadami zgodnie z wskazaną wyżej hierarchią umożliwi dalsze pogłębianie obserwowanego w ostatnich latach zjawiska, jakim jest oddzielanie wzrostu masy wytwarzanych odpadów od wzrostu gospodarczego;
- **Polityka energetyczna Polski do 2040 r.** – określa m.in. cele w zakresie zapewnienia bezpieczeństwa energetycznego, konkurencyjności polskiej gospodarki, efektywności energetycznej oraz zmniejszanie wpływu sektora energetycznego na środowisko naturalne. Do głównych celów dokumentu należą:
  1. Ograniczenie emisji zanieczyszczeń z sektora elektroenergetycznego,
  2. Ograniczenie emisji gazów cieplarnianych o 30% do 2030 r. (w stosunku do 1990 r.),
  3. Ograniczenie emisji CO<sub>2</sub> do 2030 roku przy jednoczesnym zachowaniu wysokiego poziomu bezpieczeństwa energetycznego,
  4. Ograniczanie zanieczyszczenia powietrza,
  5. Ograniczenie negatywnego wpływu oddziaływania energetyki na stan wód,
  6. Zagospodarowanie oraz wykorzystanie odpadów na cele energetycznego;
- **Strategia Zrównoważonego Rozwoju Wsi, Rolnictwa i Rybactwa 2030** – dokument odnoszący się do poprawy jakości życia na obszarach wiejskich, którego celem jest efektywne wykorzystanie zasobów i potencjału rolnictwa i rybactwa dla zrównoważonego rozwoju. Celem

istotnym z punktu widzenia ochrony środowiska i planowania przestrzennego jest ochrona środowiska i adaptacja do zmian klimatu na obszarach wiejskich, na które składają się: ochrona środowiska naturalnego sektorze rolniczym i różnorodności biologicznej na obszarach wiejskich, kształtowanie przestrzeni wiejskiej z uwzględnieniem ochrony krajobrazu i ładu przestrzennego oraz adaptacja rolnictwa i rybactwa do zmian klimatu.

Podstawą do formułowania celów ochrony środowiska w programach krajowych są również ratyfikowane przez Polskę konwencje:

- Konwencja Berneńska, zwarta w Bernie w 1979r. o ochronie dzikiej flory i fauny europejskiej oraz ich siedlisk naturalnych;
- Konwencja Genewska z 1979r. w sprawie transgranicznego zanieczyszczenia powietrza na dalekie odległości;
- Konwencja Bońska, zwarta w Bonn w 1979r. o ochronie wędrownych gatunków dzikich zwierząt;
- Konwencja ONZ o różnorodności biologicznej podpisana w Rio de Janeiro w 1992r.;
- Ramowa Konwencja Narodów Zjednoczonych w sprawie zmian klimatu z Rio de Janeiro, podpisana w 1992r.;
- Ramowa Konwencja Narodów Zjednoczonych w sprawie zmian klimatu z Kioto – 1997r. wraz Protokołem;
- Europejska Konwencja Krajobrazowa, sporządzona we Florencji dnia 20 października 2000r.

Do najważniejszych dokumentów na szczeblu międzynarodowym i wspólnotowym należą:

- ***Dyrektywa Rady 2009/147/WE z dnia 30 listopada 2009 r. w sprawie ochrony dzikiego ptactwa (Dyrektywa Ptasia)*** oraz ***Dyrektywa Rady 92/43/EWG z dnia 21 maja 1992 r. w sprawie ochrony siedlisk przyrodniczych oraz dzikiej fauny i flory (Dyrektywa Siedliskowa)*** – obie dyrektywy są podstawą prawną tworzenia sieci NATURA 2000, której celem jest zachowanie zagrożonych wyginięciem siedlisk przyrodniczych oraz gatunków roślin i zwierząt w skali Europy;
- ***Dyrektywa Parlamentu Europejskiego i Rady nr 2001/42/WE z dnia 27 czerwca 2001 r. w sprawie oceny wpływu niektórych planów i programów na środowisko (Dyrektywa SOOŚ)***, której celem jest „zapewnienie wysokiego poziomu ochrony środowiska i przyczynienie się do uwzględniania aspektów środowiskowych w przygotowaniu i przyjmowaniu planów i programów w celu wspierania stałego rozwoju, poprzez zapewnienie, że zgodnie z niniejszą dyrektywą dokonywana jest ocena wpływu na środowisko niektórych planów i programów, które potencjalnie mogą powodować znaczący wpływ na środowisko”;
- ***Dyrektywa Parlamentu Europejskiego i Rady 2011/92/UE z dnia 13 grudnia 2011 r. w sprawie oceny skutków wywieranych przez niektóre przedsięwzięcia publiczne i prywatne na środowisko (Dz.U.U.E.L.2021.26.1)*** – dotyczy oceny skutków środowiskowych wywieranych przez przedsięwzięcia publiczne i prywatne, które mogą powodować znaczące skutki w środowisku;
- ***VII Program Działań Unii Europejskiej w zakresie środowiska naturalnego do 2020 r. zatytułowany: Dobra jakość życia z uwzględnieniem ograniczeń naszej planety*** – stanowiący 7 już program polityki ekologicznej UE, który formułuje 9 głównych celów działania w zakresie ochrony środowiska naturalnego do 2020 r. Są to:

1. ochrona, zachowanie i poprawa kapitału naturalnego Unii,
  2. przekształcenie Unii w zasobooszczędną, zieloną i konkurencyjną gospodarkę niskoemisyjną,
  3. ochrona obywateli Unii przed związanymi ze środowiskiem problemami i zagrożeniami dla ich zdrowia i dobrostanu,
  4. maksymalizacja korzyści płynących z prawodawstwa Unii w zakresie środowiska poprzez lepsze wdrażanie tego prawodawstwa,
  5. doskonalenie wiedzy i bazy dowodowej unijnej polityki w zakresie środowiska,
  6. zabezpieczenie inwestycji na rzecz polityki w zakresie środowiska i klimatu oraz uwzględnienie kosztów ekologicznych wszelkich rodzajów działalności społecznej,
  7. lepsze uwzględnianie problematyki środowiska i większa spójność polityki,
  8. wspieranie zrównoważonego charakteru miast w Unii,
  9. zwiększenie efektywności Unii w podejmowaniu międzynarodowych wyzwań związanych ze środowiskiem i klimatem;
- **Odnowiona Strategia Zrównoważonego Rozwoju UE**, która za jeden z głównych celów uznaje ochronę środowiska naturalnego poprzez zachowanie potencjału Ziemi, respektowanie ograniczeń naturalnych zasobów, zapewnienie wysokiego poziomu ochrony środowiska naturalnego i poprawy jego jakości, przeciwdziałanie i ograniczenie zanieczyszczeniu środowiska, propagowanie zrównoważonej konsumpcji i produkcji, tak by oddzielić wzrost gospodarczy od degradacji środowiska;
  - **Europa 2030** – dokument programowy Komisji Europejskiej, który obejmuje tematykę rozwoju zrównoważonego poprzez wspieranie gospodarki efektywnej korzystającej z zasobów środowiska. Do celów nadrzędnych należy ograniczenie emisji CO<sub>2</sub>, zwiększenie udziału odnawialnych źródeł energii i zwiększenie efektywności jej wykorzystania.

Cele ochrony środowiska ustanowione na szczeblu międzynarodowym, wspólnotowym i krajowym mają swoje odzwierciedlenie w zapisach § 25 przedmiotowego projektu miejscowego planu zagospodarowania przestrzennego: § 25 pkt 1 projektu planu (ustalenia w zakresie zaopatrzenia w wodę), § 25 pkt 2 projektu planu (ustalenia w zakresie zaopatrzenia w energię elektryczną), § 25 pkt 3 projektu planu (ustalenia w zakresie zaopatrzenia w energię cieplną), § 25 pkt 4 projektu planu (ustalenia w zakresie zaopatrzenia w gaz), § 25 pkt 5 projektu planu (ustalenia w zakresie odprowadzania ścieków), § 25 pkt 6 projektu planu (ustalenia w zakresie odprowadzenia wód opadowych i roztopowych), § 25 pkt 7 projektu planu (ustalenia dotyczące infrastruktury telekomunikacyjnej), § 25 pkt 8 projektu planu (ustalenia dotyczące gospodarowania odpadami).

## 8. Przewidywane znaczące oddziaływania

### 8.1. Oddziaływanie na różnorodność biologiczną, faunę, florę i siedliska przyrodnicze Natura 2000

Przedmiotowy projekt MPZP wprowadza szereg zasad dotyczących ochrony środowiska i przyrody, które mają na celu minimalizowanie negatywnego wpływu planowanego zagospodarowania, m. in:

- nakaz stosowania przy zagospodarowywaniu terenów gatunków drzew i krzewów, zgodnych z lokalnymi warunkami siedliskowymi;
- nakaz zachowania i ochrony istniejących zadrzewień, z dopuszczeniem ich niezbędnej wycinki w miejscach kolizji z planowanym zainwestowaniem;
- nakaz zachowania i ochrony drzew do zachowania, oznaczonych na rysunku planu. W uzasadnionych przypadkach wynikających: ze złego stanu zdrowotnego drzewa, zagrażającego bezpieczeństwu ludzi i mienia, z zagrożenia bezpieczeństwa ruchu drogowego, z braku możliwości zachowania drzewa przy przebudowie, odbudowie, rozbudowie czy remoncie drogi - dopuszcza się wycinkę drzew do zachowania, jednak braki te należy uzupełnić nasadzeniami gatunków rodzimych, z dopuszczeniem zmiany pierwotnej lokalizacji;
- nakaz ochrony wskazanych na rysunku planu szpalerów drzew do zachowania oraz alei drzew do zachowania w zakresie ich przebiegu i składu gatunkowego. Dopuszcza się wycinkę pojedynczych drzew tworzących szpaler albo aleję z nakazem kompensacyjnych nasadzeń tego samego gatunku. W uzasadnionych przypadkach wynikających z braku możliwości przebudowy, rozbudowy czy remontu drogi dopuszcza się likwidację alei lub szpaleru drzew;
- nakaz zachowania istniejących oczek wodnych i bezodpływowych zagłębień terenu;
- zakaz lokalizacji przedsięwzięć mogących zawsze znacząco oddziaływać na środowisko oraz mogących potencjalnie znacząco oddziaływać na środowisko i wymagających przeprowadzenia oceny oddziaływania na środowisko, zgodnie z przepisami wykonawczymi wskazującymi rodzaje przedsięwzięć rodzaje przedsięwzięć znacząco oddziałujących na środowisko. Zakaz nie dotyczy inwestycji celu publicznego;
- zakaz lokalizacji zakładów o zwiększonym lub dużym ryzyku wystąpienia poważnych awarii, o których mowa w przepisach odrębnych z zakresu ochrony środowiska;
- zakaz lokalizacji biogazowni;
- w granicach stref biologicznie czynnych, oznaczonych na rysunku planu, ustala się:
  - nakaz zachowania oczek wodnych i rowów oraz wszelkich elementów ukształtowania terenu, wpływających na naturalny obieg wody w przyrodzie;
  - nakaz zachowania min. 80% powierzchni jako biologicznie czynnej;
  - nakaz zagospodarowania strefy zielenią, w tym zielenią średnią i wysoką;
  - zakaz zabudowy budynkami;
  - zakaz lokalizacji miejsc parkingowych.

Zgodnie z *Waloryzacją przyrodniczą województwa zachodniopomorskiego (2010)* w obszarze projektu zlokalizowany jest jeden płat siedliska przyrodniczego chronionego w ramach sieci natura 2000: *9160 grąd subatlantycki*. Siedlisko to zlokalizowane jest na terenie o przeznaczeniu zgodnie z rysunkiem planu: L – lasy. Projekt zachowuje dotychczasowe, leśne przeznaczenie terenu, w związku z tym nie przewiduje się negatywnego wpływu na wskazane siedlisko przyrodnicze.

Zgodnie z *Inwentaryzacją przyrodniczą gminy Darłowo (2020)* na terenie projektu MPZP nie stwierdzono stanowisk chronionych i zagrożonych gatunków roślin i grzybów, nie wykazano także



obszarów cennych dla flory. Przeprowadzona wizja terenowa obszaru projektu potwierdziła brak występowania roślin objętych ochroną. Również zgodnie z *Waloryzacją przyrodniczą województwa zachodniopomorskiego (2010)* na terenie projektu nie stwierdzono stanowisk chronionych roślin i grzybów. Mając na uwadze powyższe nie przewiduje się wpływu ustaleń projektu na chronione gatunki roślin i grzybów. W celu zachowania walorów istniejącej szaty roślinnej projekt planu ustala tereny lasów, zieleni naturalnej, wód powierzchniowych śródlądowych (wraz z towarzyszącą im zielenią w formie ziołorośli wzdłuż kanałów i szuwarów przy wodach stojących), oraz wyznacza na rysunku planu strefy biologicznie czynne. Ponadto projekt wskazuje na rysunku i wyznacza do zachowania najcenniejsze okazy drzew – aleje i szpalery kasztanowców zwyczajnych, zlokalizowane wzdłuż drogi łączącej Wiekowo z Wiekowicami, oraz pojedynczy okaz dębu szypułkowego znajdujący się bezpośrednio przy głównej ulicy Wiekowa.

Zgodnie z *Inwentaryzacją przyrodniczą gminy Darłowo (2020)* na terenie projektu MPZP stwierdzono stanowisko kompleksu żab zielonych *Rana esculenta complex*, w skład którego wchodzi gatunki: żaba śmieszka *Pelophylax ridibundus*, żaba jeziorkowa *Pelophylax lessonae* i żaba wodna *Pelophylax esculentus*. Wszystkie wymienione gatunki żab objęte są ochroną częściową w myśl rozporządzenia Ministra Środowiska z dnia 16 grudnia 2016 r. w sprawie ochrony gatunkowej zwierząt (Dz. U. poz. 2183 z późn. zm.). Zgodnie z rysunkiem projektu stanowisko żab zielonych znajduje się na terenie o przeznaczeniu UB – teren usług bezpieczeństwa i porządku publicznego. Na wskazanym terenie znajduje się aktualnie niewielki staw z szuwarem szerokopałkowym, będący rzeczywistym siedliskiem żab, oraz budynek straży pożarnej. W celu ochrony siedliska żab zielonych rzeczony staw objęto na rysunku planu strefą biologicznie czynną, w obrębie której obowiązuje nakaz zachowania oczek wodnych i rowów oraz wszelkich elementów ukształtowania terenu, wpływających na naturalny obieg wody w przyrodzie.

Zgodnie z *Waloryzacją przyrodniczą województwa zachodniopomorskiego (2010)* w obszarze projektu stwierdzono chronione gatunki herpetofauny takie jak żaba jeziorkowa *Pelophylax lessonae* (ochrona częściowa), żaba trawna *Rana temporaria* (ochrona częściowa) i żaba moczarowa *Rana arvalis* (ochrona ścisła). Waloryzacja (2010) wykazała również stwierdzenie bociana białego *Ciconia ciconia* na terenie otwartego gruntu ornego (zgodnie z projektem teren RZ), oraz burzyka popielatego (burzyka północnego) *Puffinus puffinus* i gąsiorka *Lanius collurio* w obrębie zadrzewienia przy wschodniej granicy projektu (zgodnie z projektem teren ZN). Projekt nie przewiduje zmiany istniejącego przeznaczenia terenów w miejscach stwierdzenia rzeczonych gatunków ornitofauny.

Występowanie gatunków zwierząt w obrębie projektu, w tym herpeto- i ornitofauny, związane jest z obecnością obszarów lasów, trwałych użytków zielonych, zieleni naturalnej z nieużytkami, miedzami, rowami, zielenią przy wodach powierzchniowych, oraz niewielkich stawów i oczek wodnych, położonych przy zabudowaniach. Projekt planu ustala tereny lasów, zieleni naturalnej, wód powierzchniowych śródlądowych (wraz z towarzyszącą im zielenią w formie ziołorośli wzdłuż kanałów i szuwarów przy wodach stojących), oraz wyznacza na rysunku planu strefy biologicznie czynne – ustalenia te pozwalają na zachowanie istniejącej bioróżnorodności fauny na omawianym obszarze.

Mając na uwadze ustalenia projektu w zakresie zasad ochrony środowiska i przyrody nie przewiduje się negatywnego oddziaływania projektu planu na komponenty środowiska przyrodniczego.

## **8.2. Oddziaływanie na obiekty i obszary objęte formami ochrony przyrody**

Obszar objęty prognozą zlokalizowany jest poza granicami obszarów i obiektów objętych ochroną prawną na podstawie Ustawy z dnia 16 kwietnia 2004 r. o ochronie przyrody (t.j. Dz. U. z 2024 r. poz. 1478), w tym poza obszarami Natura 2000. Zgodnie z *Waloryzacją przyrodniczą województwa zachodniopomorskiego (2010)* na terenie projektu MPZP nie znajdują także się proponowane obszarowe formy ochrony przyrody, ani też proponowane pomniki przyrody.

Mając na uwadze powyższe nie przewiduje się wystąpienia oddziaływań na wskazane formy ochrony przyrody. Planowane zagospodarowanie terenu w ramach realizacji ustaleń planu nie będzie wiązało się z powstawaniem presji i emisji do środowiska, mogących mieć wpływ na obszary chronione i pomniki przyrody znajdujące się poza granicami planu.

## **8.3. Oddziaływanie na sieci i korytarze ekologiczne**

Obszar projektu położony jest poza siecią korytarzy ekologicznych, wyznaczonych dla obszarów Natura 2000 z uwzględnieniem potrzeb ochrony kluczowych gatunków dużych ssaków (projekt na zlecenie Ministerstwa Środowiska, etap I z 2005 r.) oraz korytarzy istotnych dla populacji dużych ssaków leśnych oraz spójności siedlisk leśnych i wodno-błotnych w skali krajowej i kontynentalnej (Zakład Badania Ssaków PAN, etap II z 2011 r.).

Mając na uwadze powyższe realizacja założeń projektu MPZP nie wpłynie negatywnie stan i ciągłość wskazanych korytarzy ekologicznych.

## **8.4. Oddziaływanie na ludzi i dobra materialne**

Przedmiotowy projekt miejscowego planu zagospodarowania przestrzennego został przygotowany z poszanowaniem wymogów określonych obowiązującymi przepisami prawa. Głównym składnikiem dochodu gminy z tytułu miejscowego planu będą wpływy z podatku od prowadzonej działalności gospodarczej, a także podatku od nieruchomości. Projekt planu dla poszczególnych terenów wyznacza stawkę procentową, na podstawie której ustala się opłatę, o której mowa w art. 36 ust. 4 ustawy o planowaniu i zagospodarowaniu przestrzennym *[Jeżeli w związku z uchwaleniem planu miejscowego albo jego zmianą wartość nieruchomości wzrosła, a właściciel lub użytkownik wieczysty zbywa tę nieruchomość, wójt, burmistrz albo prezydent miasta pobiera jednorazową opłatę ustaloną w tym planie, określoną w stosunku procentowym do wzrostu wartości nieruchomości. Opłata ta jest dochodem własnym gminy. Wysokość opłaty nie może być wyższa niż 30% wzrostu wartości nieruchomości].*

W granicach obszaru objętego planem, zgodnie z rysunkiem planu, przebiegają dystrybucyjne napowietrzne linie elektroenergetyczne średniego napięcia SN 15kV wraz z pasami ochrony funkcyjnej o szerokości 15 m (po 7,5 m od osi), w granicach których należy uwzględnić ograniczenia w zabudowie i zagospodarowaniu terenu zgodnie z Rozporządzeniem Ministra Zdrowia z dnia 17 grudnia 2019 r. w sprawie dopuszczalnych poziomów pól elektromagnetycznych w środowisku (Dz. U. poz. 2448) i Rozporządzeniem Ministra Rodziny, Pracy i Polityki Społecznej z dnia 12 czerwca 2018 r. w sprawie

najwyższych dopuszczalnych stężeń i natężeń czynników szkodliwych dla zdrowia w środowisku pracy (Dz. U. poz. 1286 z późn. zm.).

Projekt planu z zakresie zaopatrzenia w gaz ustala zachowanie normatywnych odległości projektowanych urządzeń i obiektów od sieci gazowej na podstawie przepisów odrębnych. Normatywne odległości projektowanych urządzeń i obiektów od sieci gazowej regulowane są rozporządzeniem Ministra Gospodarki z dnia 26 kwietnia 2013 r. w sprawie warunków technicznych, jakim powinny odpowiadać sieci gazowe i ich usytuowanie (Dz. U. poz. 640).

Projekt planu na terenach zabudowy mieszkaniowej jednorodzinnej wolnostojącej (MNW) i terenach zabudowy mieszkaniowej jednorodzinnej wolnostojącej lub usług (MNW-U), dopuszcza lokalizację usług wyłącznie nieuciążliwych. Przez usługi nieuciążliwe rozumie się rodzaje usług niekonfliktowych w stosunku do funkcji mieszkaniowej. Do usług nieuciążliwych nie zalicza się przedsięwzięć mogących potencjalnie i zawsze znacząco oddziaływać na środowisko, zgodnie z przepisami z zakresu ochrony środowiska, oraz takich, które mogą powodować negatywne oddziaływanie na otoczenie wynikające z przekroczenia standardów środowiskowych określonych przepisami prawa, powodowane między innymi emisją pyłów i gazów, odorów, hałasu, promieniowania a także wynikające ze wzmożonego ruchu pojazdów, związanego z funkcjonowaniem obiektów i urządzeń generujących ten ruch, w szczególności warsztat mechanicznej pojazdowej, warsztat wulkanizacyjny, usługi transportowe.

Na etapie planowania ustalono, iż na całym obszarze objętym projektem MPZP ustala się zakaz użytkowania i zagospodarowania terenu, które generuje uciążliwości takie jak hałas, wibracje, zakłócenia elektroenergetyczne i promieniowanie, przekraczające standardy jakości środowiska odpowiednie dla poszczególnych terenów zlokalizowanych w granicach obszaru objętego planem lub na terenach przyległych. Prawidłowe stosowanie się do zapisów zawartych w projektowanym dokumencie, dotyczących zaopatrzenia w energię elektryczną, wodę, energię cieplną, gospodarowanie ściekami i odpadami stałymi, zminimalizuje potencjalne, negatywne oddziaływania na ludzi. Nowa zabudowa może wpłynąć na wzrost hałasu komunikacyjnego i komunalnego, jednakże skala tych oddziaływań nie będzie znaczna.

### **8.5. Oddziaływanie na wodę**

W granicach obszaru objętego prognozą nie znajdują się ujęcia wód podziemnych, strefy ochronne ujęć wód podziemnych i Główne Zbiorniki Wód Podziemnych, w związku z tym nie wystąpi oddziaływanie na te elementy. Obszar projektu planu nie został również objęty opracowanymi przez Prezesa Krajowego Zarządu Gospodarki Wodnej mapami zagrożenia i ryzyka powodziowego.

Przedmiotowy projekt MPZP ustala zakaz użytkowania i zagospodarowania terenu, które może stanowić źródło przekraczających normy zanieczyszczeń dla środowiska wodno-gruntowego.

W zakresie gospodarki wodami opadowymi i roztopowymi projekt planu ustala:

- odprowadzenie wód opadowych i roztopowych zgodnie z przepisami odrębnymi z zakresu prawa wodnego i warunków technicznych jakim powinny odpowiadać budynki i ich usytuowanie;

- zagospodarowanie wód opadowych i roztopowych z dachów obiektów budowlanych w granicach działki. Dopuszcza się gromadzenie wód opadowych w celu późniejszego wykorzystania do nawodnienia trawników, zieleńców, do prac porządkowych lub celów p.poż.;
- stosowanie rozwiązań technicznych, technologicznych i organizacyjnych gwarantujących zabezpieczenie przed zanieczyszczeniem warstwy wodonośnej;
- zabezpieczenie odpływu wód opadowych w sposób chroniący teren przed erozją wodną oraz zaleganiem wód opadowych.

Odprowadzanie wód opadowych regulowane jest przepisami Rozporządzenia Ministra Infrastruktury z dnia 12 kwietnia 2002 r. w sprawie warunków technicznych, jakim powinny odpowiadać budynki i ich usytuowanie (t.j. Dz. U. z 2022 r. poz. 1225) i ustawy z dnia 20 lipca 2017 r. Prawo wodne (t.j. Dz. U. z 2024 r. poz. 1087 z późn. zm.). Zgodnie z §29 ww. rozporządzenia w sprawie warunków technicznych, jakim powinny odpowiadać budynki i ich usytuowanie dokonywanie zmiany naturalnego spływu wód opadowych w celu kierowania ich na teren sąsiedniej nieruchomości jest zabronione. Prawo wodne artykułem 75a zakazuje wprowadzania wód opadowych lub roztopowych, ujętych w otwarte lub zamknięte systemy kanalizacji deszczowej służące do odprowadzania opadów atmosferycznych: bezpośrednio do wód podziemnych; do urządzeń wodnych, o ile wody te zawierają substancje szczególnie szkodliwe dla środowiska wodnego (...). Projekt dopuszcza możliwość zagospodarowania wód opadowych i roztopowych z dachów obiektów budowlanych w granicach działki oraz gromadzenie wód opadowych w celu późniejszego wykorzystania. Wody na terenie własnym zagospodarować można poprzez systemy retencyjne i infiltracyjne, o ile gwarantują one zgodność ze wskazanymi z ustaleniami Prawa Wodnego i rozporządzenia w sprawie warunków technicznych, jakim powinny odpowiadać budynki i ich usytuowanie. Obowiązek zabezpieczenia warstwy wodonośnej realizować można poprzez stosowanie odpowiednich urządzeń na instalacjach zagospodarowujących wody opadowe, np. studni z osadnikami, separatorów substancji ropopochodnych, poduszek sorbentowych. Zabezpieczenie terenu przed zaleganiem wód i erozją wodną winno wynikać z rodzaju zastosowanych urządzeń retencyjnych/infiltracyjnych, np. zastosowanie drenażu podziemnego zamiast odprowadzenia powierzchniowego.

W zakresie zaopatrzenia w wodę i odprowadzenia ścieków projekt planu ustala:

- zaopatrzenie w wodę z sieci wodociągowej. Na terenach oznaczonych symbolem RZ dopuszcza się korzystanie z indywidualnych ujęć wody do czasu rozbudowy sieci wodociągowej. Po rozbudowie sieci wodociągowej ustala się obowiązek przyłączenia do sieci;
- zapewnienie wody dla celów p.poż. w ilości zgodnej z obowiązującymi przepisami prawa z sieci wodociągowej, uzbrojonej w hydranty lub z innych źródeł zgodnie z przepisami odrębnymi dotyczącymi przeciwpożarowego zaopatrzenia w wodę oraz dróg pożarowych<sup>1</sup>;
- odprowadzenie ścieków bytowych do sieci kanalizacji sanitarnej. Nakaz ten nie dotyczy działek z istniejącymi, na dzień wejścia w życie planu, przydomowymi oczyszczalniami ścieków.

---

<sup>1</sup> Zgodnie z §4.1 rozporządzenia Ministra Spraw Wewnętrznych i Administracji z dnia 24 lipca 2009 r. w sprawie przeciwpożarowego zaopatrzenia w wodę oraz dróg pożarowych (Dz. U. Nr 124, poz. 1030) wymagana ilość wody do celów przeciwpożarowych dla jednostek osadniczych jest określona w tabeli nr 1 załącznika do rzeczonoego rozporządzenia

Dopuszcza się indywidualne, szczelne, bezodpływowe zbiorniki na ścieki do czasu rozbudowy kanalizacji sanitarnej.

Projekt planu dopuszcza, a nie ustala, możliwość realizacji dla budynków jednej kondygnacji podziemnej. Jej realizacja oraz sposób budowy będzie uzależniona od wyników badania geotechnicznego gruntu przeprowadzonego na etapie opracowania projektu budowlanego. W przypadku decyzji o realizacji kondygnacji podziemnej poniżej poziomu zalegania wód gruntowych konieczne jest miejscowe obniżenie zwierciadła wód gruntowych za pomocą instalacji igłofiltrowej, na czas budowy. Po wybudowaniu i zaizolowaniu kondygnacji podziemnej poziom wód gruntowych wraca do pierwotnego poziomu, zatem wpływ na środowisko ma charakter tymczasowy.

Mając na uwadze ustalenia projektu MPZP nie przewiduje się negatywnego wpływu przewidywanego zagospodarowania terenu na wody powierzchniowe i podziemne, w tym na zasoby jakościowe i ilościowe wód oraz osiągnięcie celów środowiskowych dla wód podziemnych i powierzchniowych określonych w Planie gospodarowania wodami na obszarze dorzecza Odry. Pośrednie negatywne oddziaływanie na wody może nastąpić w fazie realizacji inwestycji, w przypadku wystąpienia wycieków szkodliwych cieczy i płynów z pojazdów i maszyn budowlanych, oddziaływanie to można jednakże zminimalizować poprzez wykorzystywanie urządzeń w odpowiednim stanie technicznym i stosowanie rozwiązań chroniących środowisko na etapie realizacji przedsięwzięć, np. mat sorbentowych.

## **8.6. Oddziaływanie na powietrze i klimat**

Dwoma głównymi grupami kształtującymi klimat lokalny są czynniki naturalne i antropogeniczne. Wśród czynników naturalnych wymienia się czynniki takie jak szerokość geograficzna i związane z nią warunki pogodowe, ukształtowanie powierzchni terenu, obecność zbiorników wodnych, obecność obszarów o trwałej pokrywie szatą roślinną, w tym terenów zalesionych. Czynniki antropogenicznymi są sposób użytkowania terenu, obecność obszarów zurbanizowanych, pokrycie terenu infrastrukturą i związane z nią emisje.

Jakość powietrza zależna jest od ilości emitowanych zanieczyszczeń. Przedmiotowy projekt planu ustala na analizowanym terenie m. in. funkcje zabudowy mieszkaniowej jednorodzinnej wolnostojącej lub usług, zabudowy mieszkaniowej wielorodzinnej wolnostojącej lub usług, usług lub produkcji, zabudowy zagrodowej, tereny komunikacji, tak więc potencjalnym emitorem zanieczyszczeń w granicach objętych projektem MPZP będzie nowa i istniejąca już zabudowa.

W zakresie zaopatrzenia w energię elektryczną projekt planu ustala zaopatrzenie z sieci elektroenergetycznych z dopuszczeniem zaopatrzenia ze źródeł odnawialnych, z uwzględnieniem ustaleń planu. Instalacje wykorzystujące odnawialne źródła energii, z uwagi na brak generowania emisji do atmosfery przy jednoczesnym ograniczeniu wykorzystywania energii produkowanej z wykorzystywaniem paliw kopalnych, nie wykazują negatywnego oddziaływania na środowisko naturalne.

W zakresie zaopatrzenia w gaz projekt ustala zaopatrzenie z sieci gazowej lub ze źródeł indywidualnych, zaś w przypadku zaopatrzenia w energię cieplną projekt planu ustala się zasilanie w ciepło z systemów grzewczych na paliwa charakteryzujące się zerowymi lub niskimi wskaźnikami emisji. Dopuszcza się zaopatrzenie w ciepło ze źródeł odnawialnych, z uwzględnieniem ustaleń planu.

Przedmiotowy projekt planu wprowadza zakaz użytkowania i zagospodarowania terenu, które wpływa na ponadnormatywne pogorszenie stanu czystości powietrza na obszarze objętym planem lub na terenach przyległych. Do emisji gazów i pyłów dojść może jednakże na etapie realizacji obiektów i infrastruktury, oddziaływanie to będzie jednak ograniczone w czasie i charakteryzujące się małym natężeniem.

W kontekście oddziaływania na klimat lokalny przedmiotowego obszaru realizacja założeń projektowanego planu będzie wiązała się z punktowymi zmianami warunków wilgotnościowych, termicznych i cyrkulacji powietrza. Istotnym elementem w zakresie wpływu na mikroklimat lokalny ma położenie obszaru objętego planem w kontekście terenów miejskich. Miasta zagrożone są następującymi zjawiskami: intensyfikacją wyspy ciepła (efekt wywołany powierzchniami asfaltu, betonu, pokryć dachów, itd.), silnymi ulewami powodującymi podtopienia, suszą sprzyjającą deficytowi wody, koncentracją zanieczyszczeń związaną ze stagnacją powietrza (smog) i w mniejszym stopniu silnymi wiatrami, które z uwagi na dużą szorstkość podłoża w miastach tracą swoją siłę (SPA2020-2030, Ministerstwo Środowiska). Zabudowa wsi Dobiesław, Wiekowice i Wiekowo nie jest silnie skoncentrowana na dużych obszarach i nie posiada wysokiego współczynnika zabudowy, nie występują także duże, betonowe parkingi i skoncentrowana zabudowa przemysłowa i produkcyjna. Z uwagi na brak obiektów o wielu kondygnacjach, stanowiących lokalne bariery dla przemieszczania mas powietrza, oraz położenie wsi w otwartym, rolniczym krajobrazie, nie występują tu znaczące ograniczenia dla przemieszczania się mas powietrza. Projektowany plan wprowadza funkcje zabudowy spójne z istniejącym zainwestowaniem. Mając na uwadze powyższe, przy zachowaniu ustaleń projektowanego MPZP, ze szczególnym uwzględnieniem zachowania ustalonych powierzchni biologicznie czynnych i zaopatrzenia w energię, zmiany klimatu będą miały charakter wyłącznie lokalny, ograniczony do bezpośredniego otoczenia realizowanej zabudowy.

Projekt MPZP nie zakłada powstania oddziaływań na lokalne ukształtowanie powierzchni terenu, ustala strefy biologicznie czynne, ustala do zachowania powierzchnie pokryte szatą roślinną (lasy, zieleń naturalna) oraz wodami i wskazuje konieczność realizacji pasów zieleni izolacyjnej.

Mając na uwadze powyższe realizacja kierunków zagospodarowania zawartych w planie objętym niniejszą prognozą nie wpłynie negatywnie na klimat.

### **8.7. Oddziaływanie na powierzchnię ziemi, grunty chronione i zasoby surowców**

W granicach obszaru objętego projektem MPZP w zakresie podlegania pod ustawę z dnia 3 lutego 1995 r. o ochronie gruntów rolnych i leśnych (t.j. Dz. U. z 2024 r. poz. 82) występują grunty leśne oraz grunty rolne III klasy bonitacyjnej, podlegające ochronie. W ramach realizacji założeń projektu MPZP grunt leśny podlegający ochronie znajduje się na terenie o przeznaczeniu *L – teren lasu*. Projekt nie przewiduje konieczności przeznaczenia rzeczonoego gruntu na cele nieleśne. W ramach realizacji ustaleń planu może wystąpić konieczność odrolnienia gruntów rolnych III klasy bonitacyjnej w związku z ustaleniem terenów zabudowy mieszkaniowej jednorodzinnej wolnostojącej i zabudowy mieszkaniowej jednorodzinnej wolnostojącej lub usług.

Obszar objęty projektem MPZP zlokalizowany jest w granicach obowiązujących planów miejscowych, w związku z powyższym nastąpiło już częściowe oddziaływanie na powierzchnię ziemi. Każda ingerencja w powierzchniową warstwę ziemi związana z wprowadzeniem nowej zabudowy

i infrastruktury może częściowo wpłynąć na zmianę właściwości chłonnych środowiska glebowego. W trakcie budowy obiektów budowlanych dojdzie do naruszenia powierzchniowej warstwy gleby. Do możliwych oddziaływań na powierzchnie ziemi zaliczyć można potencjalne zanieczyszczenie gruntu substancjami ropopochodnymi, w wyniku nieszczelności lub awarii pracujących maszyn i urządzeń budowlanych. Zaleca się monitorowanie stanu technicznego maszyn i pojazdów budowy.

Przedmiotowy projekt planu zakazuje użytkowania i zagospodarowania terenu, które może stanowić źródło przekraczających normy zanieczyszczeń dla środowiska wodno-gruntowego.

W granicach obszaru objętego prognozą nie występują złoża surowców naturalnych oraz obszary i tereny górnicze, objęte ochroną na podstawie ustawy z dnia 9 czerwca 2011 r. Prawo geologiczne i górnicze (t.j. Dz. U. z 2024 r. poz. 1290). W związku z powyższym nie przewiduje się oddziaływania na zasoby naturalne.

W ramach realizacji ustaleń planu wystąpi konieczność uzyskania zgody ministra właściwego do spraw rozwoju wsi na przeznaczenie na cele nierolnicze gruntów rolnych klasy RIIIa, Br-RIIIa, S-RIIIa, RIIIb, Br-RIIIb, PsIII, Br-PsIII, S-PsIII, W-PsIII ŁIII, Br-ŁIII o łącznej powierzchni ok. 16 ha.

## **8.8. Oddziaływanie na krajobraz i dobra kultury**

W granicach obszaru objętego planem nie występują uwarunkowania wymagające ustaleń w zakresie krajobrazów priorytetowych określonych w audycie krajobrazowym oraz w planach zagospodarowania przestrzennego województwa.

Krajobraz obszaru objętego prognozą został trwale przekształcony w ramach realizacji ustaleń aktualnie obowiązujących dwóch miejscowych planów zagospodarowania przestrzennego, ustalających przeznaczenie głównie pod tereny zabudowy mieszkaniowej, usług nieuciążliwych, produkcji rolnej oraz tereny rolnicze.

W celu ochrony krajobrazu, ładu przestrzennego okolicy i wprowadzenia zainwestowania wpisującego się w charakter istniejącej zabudowy projekt planu wprowadza dla poszczególnych terenów funkcyjnych zapisy dotyczące wskaźnika powierzchni zabudowy, intensywności zabudowy, powierzchni biologicznie czynnej, geometrii, materiału i kolorystyki dachu oraz materiałów i kolorystyki elewacji.

W granicach obszaru projektu planu zlokalizowane są liczne dobra kultury, zabytki i rozległe strefy ochrony konserwatorskiej, charakteryzujące się wysokimi walorami historycznymi i krajobrazowymi.

W granicach obszaru objętego planem, na terenie 1.1UR zlokalizowany jest zabytek wpisany do rejestru zabytków, tj. Kościół parafialny pw. MB Częstochowskiej wraz z otoczeniem (nieczynny cmentarz kościelny wraz z drzewostanem) pod nr A-723 z dnia 25.04.1964r., oznaczony na rysunku planu, dla którego projekt ustala:

- 1) nakaz ochrony i zachowania cech historycznych budynku kościoła, takich jak: lokalizacja, forma i bryła architektoniczna, wystrój i kompozycja elewacji, historyczny układ wnętrza oraz materiały;
- 2) nakaz ochrony zabytkowego drzewostanu z dopuszczeniem cięć pielęgnacyjnych;

- 3) w przypadku złego stanu zdrowotnego drzewostanu, zagrażającego bezpieczeństwu ludzi i mienia, dopuszcza się jego wycinkę, po uprzednim sporządzeniu dokumentacji potwierdzającej zły stan zdrowotny drzewostanu;
- 4) nakaz utrzymania i ochrony cmentarza kościelnego, w tym jego historycznego układu i kompozycji;
- 5) nakaz utrzymania i ochrony zieleni cmentarnej;
- 6) nakaz stosowania przepisów odrębnych dotyczących ochrony zabytków i opieki nad zabytkami podczas realizacji wszelkich działań inwestycyjnych.

W granicach obszaru objętego planem, na terenach 2.1IE, 2.2IE, 2.3IE, zlokalizowane są wieże transformatorowe, ujęte w ewidencji zabytków, oznaczone na rysunku planu, dla których projekt ustala nakaz ochrony historycznych elementów, tj. bryły, kształtu dachu, pokrycia dachu, lokalizacji, formy architektonicznej, detalu architektonicznego, materiałów budowlanych oraz kolorystyki. W granicach obszaru objętego planem, na terenie 1.1UR, zlokalizowany jest pomnik ofiar I wojny światowej, ujęty w ewidencji zabytków. Projekt ustala nakaz zachowania lokalizacji istniejącego pomnika. Wszelkie działania w obrębie obiektów zabytkowych wymagają stosowania przepisów odrębnych dotyczących ochrony zabytków i opieki nad zabytkami.

Część obszaru objętego planem zlokalizowana jest w granicach strefy „A” ścisłej ochrony konserwatorskiej, oznaczonej na rysunku planu, dla której ustala się:

- 1) nakaz ochrony i zachowania cech historycznych zagospodarowania terenu, w tym w szczególności zabytków ujętych w ewidencji zabytków, ukształtowania terenu, starodrzewu, zieleni okalającej;
- 2) zakaz lokalizacji obiektów tymczasowych i w konstrukcji nietrwałej;
- 3) zakaz lokalizacji wolnostojących kominów, wież telefonii komórkowej i wież radiowych;
- 4) zakaz lokalizowania urządzeń fotowoltaicznych;
- 5) nakaz stosowania przepisów odrębnych dotyczących ochrony zabytków i opieki nad zabytkami podczas realizacji wszelkich działań inwestycyjnych w obrębie strefy.

Część obszaru objętego planem zlokalizowana jest w granicach stref „B” ochrony konserwatorskiej, oznaczonych na rysunku planu, dla których ustala się:

- 1) nakaz zachowania i ochrony historycznego układu przestrzennego, w tym: historycznego układu komunikacyjnego, historycznej struktury zabudowy, tj. zabytków ujętych w ewidencji zabytków oraz obiektów o wysokich walorach historyczno-kulturowych, oznaczonych na rysunku planu, historycznej zieleni komponowanej (w tym zieleni związanej z historycznym przebiegiem dróg);
- 2) nakaz kształtowania nowej zabudowy na zasadzie nawiązania do historycznej tradycji budowlanej miejscowości i regionu w zakresie: usytuowania, gabarytów, proporcji budynków, szerokości elewacji frontowej wynikającej z kontekstu historycznej zabudowy, kształtu dachu, detalu architektonicznego, tradycyjnych materiałów budowlanych (kamień, cegła, drewno, tynk, matowa dachówka ceramiczna w odcieniach koloru naturalnej dachówki ceramicznej i brązu) i kolorystyki elewacji (tynk w odcieniach koloru białego, beżowego, écru);



- 3) zakaz montowania na frontowych i eksponowanych bocznych elewacjach budynków urządzeń fotowoltaicznych, kolektorów słonecznych, urządzeń technicznych, przewodów wentylacyjnych, spalinowych, kabli, rur;
- 4) dopuszczenie lokalizacji urządzeń fotowoltaicznych na połaci dachowej wyłącznie od strony nieekspozowanej z dróg publicznych;
- 5) nakaz stosowania przepisów odrębnych dotyczących ochrony zabytków i opieki nad zabytkami podczas realizacji wszelkich działań inwestycyjnych w obrębie strefy.

W granicach obszaru objętego planem, zlokalizowane są liczne zabytki ujęte w ewidencji zabytków, oznaczone na rysunku planu, dla których projekt ustala:

- 1) nakaz ochrony i zachowania cech historycznej zabudowy, takich jak: lokalizacja, forma i bryła budynków, w tym w szczególności ich obrysy zewnętrzne, kształt dachu, kąt nachylenia połaci dachu, pokrycie dachu, dyspozycja ścian (rozmieszczenie i kształt otworów okiennych i drzwiowych, podziały architektoniczne elewacji), układ kalenic, detal architektoniczny (w tym kształt, wielkość okien, podziały stolarki okiennej i drzwiowej, obramienia otworów okiennych i drzwiowych itp.), materiał i kolorystyka elewacji;
- 2) nakaz odtworzenia historycznej zabudowy w przypadku jej częściowego lub całkowitego zniszczenia w zakresie cech określonych w pkt 1, na podstawie dokumentacji, źródeł archiwalnych oraz ikonograficznych;
- 3) zakaz ocieplania i tynkowania od zewnątrz budynków z zachowanymi elewacjami szachulcowymi, deskowanymi, kamiennymi i z cegły, elewacjami posiadającymi detal ceglany, gzymsy, opaski i inne formy detalu architektonicznego;
- 4) zakaz nadbudowy budynków;
- 5) dopuszczenie rozbudowy wyłącznie od strony nieekspozowanej z dróg publicznych;
- 6) dopuszczenie przebudowy budynków lub rozbudowy w celu dostosowania zabytku do potrzeb osób o szczególnych potrzebach;
- 7) dopuszczenie adaptacji poddaszy na cele użytkowe oraz adaptacji budynków na inne cele, zgodnie z ustaleniami szczegółowymi;
- 8) dopuszczenie lokalizacji nowych okien połaciowych i lukarn wyłącznie od strony nieekspozowanej z dróg publicznych;
- 9) dopuszczenie rozbiórki zabytków ujętych w ewidencji zabytków, wyłącznie w przypadku złego stanu technicznego budynku potwierdzonego ekspertyzą techniczną. Przed uzyskaniem zgody na rozbiórkę, właściciel zobowiązany jest wykonać inwentaryzację pomiarową i fotograficzną budynku przeznaczonego do rozbiórki i przekazać ją gminie oraz organowi ds. ochrony zabytków;
- 10) nakaz stosowania przepisów odrębnych dotyczących ochrony zabytków i opieki nad zabytkami podczas realizacji wszelkich działań inwestycyjnych.

W granicach obszaru objętego planem zlokalizowane są liczne obiekty o wysokich walorach historyczno-kulturowych, oznaczone na rysunku planu, dla których projekt planu ustala:

- 1) nakaz ochrony i zachowania cech historycznej zabudowy, takich jak: lokalizacja i bryła budynków, w tym w szczególności ich obrysy zewnętrzne, kształt dachu, kąt nachylenia połaci dachu, układ kalenic;
- 2) nakaz odtworzenia historycznej zabudowy w przypadku jej częściowego lub całkowitego zniszczenia w zakresie cech określonych w pkt 1, na podstawie dokumentacji, źródeł archiwalnych oraz ikonograficznych;
- 3) zakaz ocieplania i tynkowania od zewnątrz budynków z zachowanymi elewacjami szachulcowymi, deskowanymi, kamiennymi i z cegły, elewacjami posiadającymi, gzymsy, opaski, i inne formy detalu architektonicznego;
- 4) zakaz nadbudowy budynków;
- 5) dopuszczenie rozbudowy budynków wyłącznie od strony nieekspozowanej z dróg publicznych;
- 6) dopuszczenie przebudowy budynków lub rozbudowy w celu dostosowania obiektu do potrzeb osób o szczególnych potrzebach;
- 7) dopuszczenie adaptacji poddaszy na cele użytkowe oraz adaptacji budynków na inne cele, zgodnie z ustaleniami szczegółowymi;
- 8) dopuszczenie lokalizacji okien połaciowych i lukarn, z zachowaniem zasady, że nie mogą zajmować więcej niż 30% powierzchni dachu;
- 9) w przypadku likwidacji obiektów o wysokich walorach historyczno-kulturowych, nową zabudowę należy zlokalizować w liniach wyznaczonych przez obrys ścian zewnętrznych zlikwidowanych budynków lub w lokalizacji zbliżonej do pierwotnego obrysu budynku, w granicach tej samej nieruchomości, z uwzględnieniem linii zabudowy oznaczonych na rysunku planu, w sposób odtwarzający cechy historycznego obiektu, określone w pkt. 1, z utrzymaniem kompozycji i charakteru zabudowy nawiązującej do sąsiednich obiektów zabytkowych.

W granicach obszaru objętego planem, zgodnie z rysunkiem planu, zlokalizowane są stanowiska archeologiczne, tj. Dobiesław: AZP 12-22/47, AZP 12-22/48, AZP 12-22/50, AZP 12-23/117, AZP 12-23/120; Wiekowice: AZP 12-23/96, AZP 12-23/99, AZP 12-23/104, AZP 12-23/105, objęte strefami „VIII” ograniczonej ochrony konserwatorskiej stanowisk archeologicznych, dla których projekt ustala nakaz współdziałania w zakresie działań inwestycyjnych i innych związanych z pracami ziemnymi z odpowiednim organem ds. ochrony zabytków oraz przeprowadzenia archeologicznych badań ratunkowych na terenie objętym realizacją prac ziemnych, na zasadach określonych przepisami szczególnymi dot. ochrony zabytków.

Ponadto projekt ustala nakaz zachowania i ochrony nawierzchni brukowej, oznaczonej na rysunku planu, w granicach drogi oznaczonej symbolem KDD.

Mając na uwadze szereg powyższych ustaleń stwierdza się, iż projekt planu zapewnia ochronę krajobrazu i istniejących dóbr kultury.

## **9. Stan środowiska na obszarach objętych przewidywanym znaczącym oddziaływaniem**

Zgodnie z ustaleniami projektu planu na całym jego obszarze obowiązuje zakaz lokalizacji przedsięwzięć mogących zawsze znacząco oddziaływać na środowisko oraz mogących potencjalnie znacząco oddziaływać na środowisko i wymagających przeprowadzenia oceny oddziaływania na środowisko, zgodnie z przepisami wykonawczymi wskazującymi rodzaje przedsięwzięć rodzaje przedsięwzięć znacząco oddziałujących na środowisko. Zakaz nie dotyczy inwestycji celu publicznego.

Katalog przedsięwzięć mogących potencjalnie i zawsze znacząco oddziaływać na środowisko zawarty jest w Rozporządzeniu Rady Ministrów z dnia 10 września 2019 r. w sprawie przedsięwzięć mogących znacząco oddziaływać na środowisko (Dz. U. z 2019r., poz. 1839 z późn. zm.).

Projekt ustala także zakaz lokalizacji zakładów o zwiększonym lub dużym ryzyku wystąpienia poważnych awarii, o których mowa w przepisach odrębnych z zakresu ochrony środowiska. Zgodnie z rejestrem zakładów o dużym i zwiększonym ryzyku wystąpienia poważnej awarii przemysłowej (stan na dzień 31 grudnia 2021 r.), prowadzonym przez WIOŚ w uzgodnieniu z Komendą Wojewódzką Państwowej Straży Pożarnej, na obszarze projektu i jego sąsiedztwie nie występują zakłady o zwiększonym ryzyku wystąpienia poważnej awarii przemysłowej (ZZR) oraz zakłady o dużym ryzyku wystąpienia poważnej awarii przemysłowej (ZDR).

## **10. Istniejące problemy ochrony środowiska istotne z punktu widzenia realizacji projektowanego dokumentu**

Obszar objęty projektem miejscowego planu zagospodarowania przestrzennego zlokalizowany jest poza granicami obszarów i obiektów podlegającego ochronie na podstawie ustawy z dnia 16 kwietnia o ochronie przyrody (t.j. Dz. U. z 2024 r. poz. 1478), w tym poza obszarami Natura 2000.

Głównym problemem istotnym z punktu widzenia projektowanego dokumentu pozostaje presja urbanizacyjna na środowisko powodowana ekspansją zabudowy na nowych obszarach, pozostających obecnie głównie w użytkowaniu rolniczym. Skutkiem wskazanej presji są zmiany ukształtowania powierzchni ziemi oraz krajobrazu i częściowa utrata dotychczasowych funkcji pełnionych przez dany teren, np. poprzez zmniejszenie powierzchni chłonnej gruntu oraz zmniejszenie powierzchni biologicznie czynnej.

## **11. Rozwiązania mające na celu zapobieganie, ograniczanie lub kompensację przyrodniczą negatywnych oddziaływań na środowisko, mogących być rezultatem realizacji projektowanego dokumentu, w szczególności na cele i przedmiot ochrony obszaru Natura 2000 oraz integralność tego obszaru**

Realizacja założeń projektu planu nie wpłynie znacząco na jakość środowiska przyrodniczego. Obszar objęty prognozą zlokalizowany jest poza granicami obszarów i obiektów objętych ochroną prawną na podstawie Ustawy z dnia 16 kwietnia 2004 r. o ochronie przyrody (t.j. Dz. U. z 2024 r. poz. 1478),

w tym poza obszarami Natura 2000. Planowane zagospodarowanie terenu w ramach realizacji ustaleń planu nie będzie wiązało się z powstawaniem presji i emisji do środowiska, mogących mieć wpływ na obszary chronione znajdujące się poza granicami planu.

Projekt planu ustala szereg zasad dotyczących ochrony środowiska, przyrody i kształtowania krajobrazu, których celem jest minimalizacja negatywnych skutków oddziaływania projektu, w tym:

- nakaz zagospodarowania powierzchni działki budowlanej w sposób zabezpieczający sąsiednie nieruchomości, w tym drogi, przed spływem wód opadowych i roztopowych, przy czym od nakazu możliwe są odstępstwa zgodnie z przepisami odrębnymi;
- nakaz zachowania przepustowości i ciągłości rowów melioracyjnych istniejących w granicach planu, z dopuszczeniem ich przebudowy lub kanalizacji;
- nakaz stosowania przy zagospodarowywaniu terenów gatunków drzew i krzewów, zgodnych z lokalnymi warunkami siedliskowymi;
- nakaz zachowania i ochrony istniejących zadrzewień, z dopuszczeniem ich niezbędnej wycinki w miejscach kolizji z planowanym zainwestowaniem;
- nakaz zachowania i ochrony drzewa do zachowania, oznaczonego na rysunku planu. W uzasadnionych przypadkach wynikających:
  - ze złego stanu zdrowotnego drzewa, zagrażającego bezpieczeństwu ludzi i mienia,
  - z zagrożenia bezpieczeństwa ruchu drogowego,
  - z braku możliwości zachowania drzewa przy przebudowie, odbudowie, rozbudowie czy remoncie drogi,dopuszcza się wycinkę drzewa do zachowania, jednak brak ten należy uzupełnić nasadzeniami gatunków rodzimych, z dopuszczeniem zmiany pierwotnej lokalizacji;
- nakaz zachowania istniejących oczek wodnych i bezodpływowych zagłębień terenu;
- nakaz stosowania zieleni izolacyjnej w sposób oddzielający funkcjonalnie i optycznie wolnostojące urządzenia fotowoltaiczne od dróg publicznych;
- zakaz lokalizacji przedsięwzięć mogących zawsze znacząco oddziaływać na środowisko oraz mogących potencjalnie znacząco oddziaływać na środowisko i wymagających przeprowadzenia oceny oddziaływania na środowisko, zgodnie z przepisami wykonawczymi wskazującymi rodzaje przedsięwzięć rodzaje przedsięwzięć znacząco oddziałujących na środowisko. Zakaz nie dotyczy inwestycji celu publicznego;
- zakaz lokalizacji zakładów o zwiększonym lub dużym ryzyku wystąpienia poważnych awarii, o których mowa w przepisach odrębnych z zakresu ochrony środowiska;
- zakaz użytkowania i zagospodarowania terenu, które:
  - może stanowić źródło przekraczających normy zanieczyszczeń dla środowiska wodno-gruntowego,
  - wpływa na ponadnormatywne pogorszenie stanu czystości powietrza na obszarze objętym planem lub na terenach przyległych,
  - generuje uciążliwości dla środowiska, powodowane przez hałas, wibracje, zakłócenia elektroenergetyczne i promieniowanie, przekraczające standardy jakości środowiska,

odpowiednie dla przeznaczenia poszczególnych terenów zlokalizowanych w granicach obszaru objętego planem lub na terenach przyległych.

- w granicach stref biologicznie czynnych, oznaczonych na rysunku planu, ustala się:
  - nakaz zachowania oczek wodnych i rowów oraz wszelkich elementów ukształtowania terenu, wpływających na naturalny obieg wody w przyrodzie;
  - nakaz zachowania min. 80% powierzchni jako biologicznie czynnej;
  - nakaz zagospodarowania strefy zielenią, w tym zielenią średnią i wysoką;
  - zakaz zabudowy budynkami;
  - zakaz lokalizacji miejsc parkingowych.

## **12. Rozwiązania alternatywne do rozwiązań zawartych w projekcie planu albo wyjaśnienie braku rozwiązań alternatywnych**

Wprowadzone w projekcie planu zapisy mają na celu równoważenie negatywnego oddziaływania procesów inwestycyjnych. W związku z czym w prognozie nie wskazuje się wprowadzania dodatkowych rozwiązań alternatywnych i ograniczających negatywne oddziaływanie na środowisko. Ocenia się, iż zawarte w projektowanym dokumencie zapisy są wystarczające, a sposób zagospodarowania przedmiotowego obszaru nie spowoduje wzrostu zagrożenia środowiska w granicach objętych projektem planu oraz jego najbliższym sąsiedztwie.

### 13. Streszczenie w języku niespecjalistycznym

#### Podstawy formalno-prawne, cel sporządzenia prognozy, materiały i metody pracy

Prognoza stanowi integralną część procedury oceny oddziaływania na środowisko miejscowego planu zagospodarowania przestrzennego.

Przedmiotem prognozy oddziaływania na środowisko jest projekt planu zagospodarowania przestrzennego dla obszarów zabudowy w obrębach Gleźnowo, Dobiesław i Wiekowice, w gminie Darłowo. Głównym celem sporządzenia prognozy oddziaływania na środowisko jest ocena ustaleń projektu miejscowego planu w aspekcie ochrony zasobów naturalnych i środowiska przyrodniczego oraz przedstawienie przewidywanych skutków oddziaływań na komponenty środowiska, będących wynikiem realizacji ustaleń projektu planu.

Prognoza została sporządzona w zakresie określonym w Ustawie z dnia 3 października 2008 roku o udostępnianiu informacji o środowisku i jego ochronie, udziale społeczeństwa w ochronie środowiska oraz o ocenach oddziaływania na środowisko (t.j. Dz. U. z 2024 r. poz. 1112).

Metoda badań kameralnych umożliwiła zebranie materiałów źródłowych oraz prawidłowe rozpoznanie charakterystyki przedmiotowego obszaru. W prognozie wykorzystano również własne obserwacje oraz zdjęcia z wizji terenowych, przeprowadzonych w dniach 08.11.22 r. i 10.01.23 r. Prognozę wykonano na podstawie dostępnych dokumentów, publikacji i raportów dotyczących obszaru gminy, powiatu i województwa, zgodnie ze stanem istniejącej wiedzy.

#### Projekt miejscowego planu zagospodarowania przestrzennego – ustalenia, cele, powiązania

Obszar objęty planem ma obszar ok. 396,1 ha i obejmuje łącznie 294 tereny wyznaczone na rysunku planu liniami rozgraniczającymi tereny o różnym przeznaczeniu lub różnych zasadach zagospodarowania i oznaczonych następującymi symbolami literowymi, w tym:

1. na załączniku nr 1, obejmującym fragment obrębów Gleźnowo i Dobiesław: tereny zabudowy mieszkaniowej jednorodzinnej wolnostojącej lub usług, tereny usług, teren usług edukacji lub usług sportu i rekreacji, teren usług sportu i rekreacji lub usług bezpieczeństwa i porządku publicznego, tereny usług sportu i rekreacji lub zieleni urządzonej, teren usług kultu religijnego, tereny drogi zbiorczej, tereny drogi dojazdowej, teren drogi zbiorczej lub komunikacji kolejowej, tereny komunikacji drogowej wewnętrznej, tereny zabudowy związanej z rolnictwem, tereny zabudowy zagrodowej, teren wód powierzchniowych śródlądowych lub zieleni naturalnej, tereny lasu, tereny zieleni naturalnej;
2. na załączniku nr 2, obejmującym fragment obrębu Wiekowice: tereny zabudowy mieszkaniowej jednorodzinnej wolnostojącej, tereny zabudowy mieszkaniowej jednorodzinnej wolnostojącej lub usług, teren usług, teren usług i produkcji, teren usług sportu i rekreacji lub teren zieleni urządzonej, teren usług bezpieczeństwa i porządku publicznego, teren drogi zbiorczej, teren drogi lokalnej, tereny drogi dojazdowej, tereny komunikacji drogowej wewnętrznej, teren komunikacji kolejowej, tereny elektroenergetyki, tereny zabudowy związanej z rolnictwem, tereny zabudowy zagrodowej, tereny wód powierzchniowych śródlądowych, tereny zieleni naturalnej;

3. na załączniku nr 3, obejmującym fragment obrębu Wiekowice – wieś Wiekowo: tereny zabudowy mieszkaniowej jednorodzinnej wolnostojącej lub usług, tereny zabudowy mieszkaniowej wielorodzinnej wolnostojącej lub usług, tereny usług, teren usług edukacji lub sportu i rekreacji, teren usług sportu i rekreacji lub zieleni urządzonej, tereny usług lub produkcji, teren drogi lokalnej, tereny drogi dojazdowej, tereny komunikacji drogowej wewnętrznej, tereny komunikacji kolejowej, teren oczyszczalni ścieków, tereny zabudowy związanej z rolnictwem, teren zabudowy zagrodowej, teren produkcji w gospodarstwach rolnych, hodowlanych, ogrodniczych, tereny wód powierzchniowych śródlądowych, tereny lasu, tereny zieleni naturalnej.

Podjęcie uchwały w sprawie przystąpienia do sporządzenia przedmiotowego planu jest wyrazem efektywnego gospodarowania przestrzenią. Celem sporządzenia miejscowego planu zagospodarowania przestrzennego jest ustalenie spójnych zasad zagospodarowania i zabudowy terenu oraz dostosowanie przeznaczenia terenu do kierunków zawartych w studium uwarunkowań i kierunków zagospodarowania przestrzennego gminy Darłowo, uchwalonym uchwałą nr LIII.536.2022 Rady Gminy Darłowo z dnia 15 lipca 2022 roku. Obszar objęty opracowaniem, zgodnie z obowiązującym studium uwarunkowań i kierunków zagospodarowania przestrzennego gminy Darłowo, znajduje się w granicach terenów o wiodącej funkcji mieszkalnej oraz produkcji rolniczej. Realizacja ustaleń planu ma prowadzić do zrównoważonego rozwoju miejscowości.

W granicach obszaru objętego opracowaniem obowiązują aktualnie dwa miejscowe plany zagospodarowania przestrzennego: Uchwała nr XXII/282/2005 Rady Gminy Darłowo z dnia 30 czerwca 2005 r. w sprawie miejscowego planu zagospodarowania przestrzennego Gminy Darłowo na całym obszarze z wyłączeniem działek: obręb Cisowo: nr ew. 5/2, 523/2, 531/1, 532/5, 532/7, 542/1, 543/1, 550, 551, 552, 561/1, 76/3, 101/3, 100/1, 88/4, 60/2, 68/2, 69/1, 64/4, 47/1, 79/4, obręb Barzowice: nr ew. 143/1, 159/2, 161/2, 168, obręb Kopań: nr ew. 151/1, 153/1, 174/2, obręb Zakrzewo: nr ew. 45/3, 142/5, 40/2, 36/5, 44/1, 142/3, 139/1, 42/2, 138/1 oraz Uchwała nr XXI/290/08 Rady Gminy Darłowo z dnia 26 listopada 2008 r. w sprawie: zmiany miejscowego planu zagospodarowania przestrzennego w Gminie Darłowo.

Obszar objęty opracowaniem znajduje się w granicach obowiązującego Studium uwarunkowań i kierunków zagospodarowania przestrzennego gminy Darłowo, uchwalonego uchwałą nr LIII.536.2022 Rady Gminy Darłowo z dnia 15 lipca 2022 roku.

#### [Metody analizy skutków realizacji postanowień projektowanego dokumentu oraz częstotliwość jej przeprowadzania](#)

Monitoring środowiska przyrodniczego regulowany jest przepisami ustawy z dnia 3 października 2008 r. o udostępnianiu informacji o środowisku i jego ochronie oraz o ocenach oddziaływania na środowisko i jego ochronie, udziale społeczeństwa w ochronie środowiska oraz o ocenach oddziaływania na środowisko (t.j. Dz. U. z 2024 r. poz. 1112), której głównym zadaniem jest regulowanie zasad postępowania w zakresie ocen oddziaływania inwestycji na środowisko. Zgodnie z art. 55 ust. 5. Organ opracowujący projekt dokumentu jest obowiązany prowadzić monitoring skutków realizacji postanowień przyjętego dokumentu w zakresie oddziaływania na środowisko, zgodnie z częstotliwością i metodami, o których mowa w ust. 3 pkt 5. Zatem obowiązek przeprowadzenia monitoringu skutków realizacji postanowień MPZP leży po stronie organu

opracowującego dokument, a więc Wójta Gminy Darłowo. W zakresie realizacji przestrzegania ustaleń projektu MPZP powinny być okresowe przeglądy zainwestowania obszaru i realizacji projektu, wykonywane przez administrację samorządową na potrzeby oceny prowadzonej polityki przestrzennej. Obowiązek wykonywania analiz wynika z Ustawy o planowaniu i zagospodarowaniu przestrzennym (t.j. Dz. U. z 2024 r. poz. 1130). Ocenę aktualności studium i planów powinno się sporządzać co najmniej raz w czasie kadencji rady – tą samą częstotliwością wykonywana byłaby analiza skutków realizacji postanowień projektowanego planu.

#### Transgraniczne oddziaływanie na środowisko

Realizacja założeń planu nie przyniesie oddziaływania o zasięgu transgranicznym. Projekt planu nie wprowadza zmian w skali mogącej powodować oddziaływanie na środowisko poza granicami kraju.

#### Istniejący stan środowiska

W prognozie przedstawiono charakterystykę poszczególnych elementów środowiska przyrodniczego oraz oceniono ich stan.

Projekt planu obejmuje swym zasięgiem miejscowości Dobiesław, Wiekowice i Wiekowo. Na obszarze projektu dominującym rodzajem zagospodarowania są grunty użytkowane rolniczo oraz zabudowa mieszkaniowa z towarzyszącymi jej usługami. W sąsiedztwie obszaru projektu występują w zdecydowanej większości grunty orne w mozaice z terenami zalesionymi. Krajobraz i zagospodarowanie obszaru objętego analizą jest typowe dla spokojnych, rolniczych wsi województwa zachodniopomorskiego.

Pod względem występującej szaty roślinnej większość obszaru objętego analizą stanowią obecnie grunty wykorzystywane rolniczo – grunty orne, sady oraz trwałe użytki zielone. Wzbogacone są one rozproszonymi płatami zadrzewień, zakrzewień, obszarów wyłączonych z użytkowania ze zbiorowiskami zdegradowanych, zarastających łąk, miedzami, okrajkami wzdłuż pól oraz pasami roślinności ziołoroślowej i szuwarowej wzdłuż Kanału Wiekowickiego oraz rowów melioracyjnych. Szatę roślinną obszaru projektu uzupełnia zieleń urządzona oraz tereny ze zbiorowiskami synantropijnymi przy zabudowaniach i wzdłuż ciągów komunikacyjnych. Gatunki występujące w obszarze stanowią kombinację taksonów łąkowych, ziołoroślowych, ruderalnych i chwastów segetalnych, a granice pomiędzy poszczególnymi zbiorowiskami przenikają się w znacznym stopniu. Podczas wizji terenowych stwierdzono występowanie pospolitych gatunków roślin, charakterystycznych dla krajobrazu rolniczego, przekształconego działalnością człowieka i poddanego silnej antropopresji.

Zgodnie z *Inwentaryzacją przyrodniczą gminy Darłowo (2020)* na terenie projektu MPZP nie stwierdzono stanowisk chronionych i zagrożonych gatunków roślin i grzybów, nie wykazano także obszarów cennych dla flory. Również zgodnie z *Waloryzacją przyrodniczą województwa zachodniopomorskiego (2010)* na terenie projektu nie stwierdzono stanowisk chronionych roślin i grzybów. Przeprowadzone wizje terenowe obszaru projektu potwierdziły brak występowania chronionej flory. Zgodnie z *Waloryzacją przyrodniczą województwa zachodniopomorskiego (2010)* w obszarze projektu zlokalizowany jest jeden płat siedliska przyrodniczego 9160 grąd subatlantycki. Siedlisko to zlokalizowane jest na terenie o przeznaczeniu zgodnie z rysunkiem planu: L – lasy.



Gatunki zwierząt mogące występować w analizowanym obszarze charakterystyczne są dla otwartego krajobrazu rolniczego, poddanego antropopresji z uwagi na zabudowania wsi objętych projektem. Podczas przeprowadzonej wizji terenowej w obszarze projektu stwierdzono gatunki fauny wskazane w rozdziale 5.6, w tym licznych przedstawicieli ornitofauny. Zgodnie z *Inwentaryzacją przyrodniczą gminy Darłowo (2020)* na terenie projektu MPZP stwierdzono stanowisko kompleksu żab zielonych *Rana esculenta complex*. Zgodnie z rysunkiem projektu stanowisko żab zielonych znajduje się na terenie o przeznaczeniu UB – teren usług bezpieczeństwa i porządku publicznego, w obrębie stawu objętego zgodnie z projektem strefą biologicznie czynną. Zgodnie z *Waloryzacją przyrodniczą województwa zachodniopomorskiego (2010)* w obszarze projektu stwierdzono chronione gatunki herpetofauny: żaba jeziorkowa, żaba trawna i żaba moczarowa *Rana arvalis*. Występowanie gatunków płazów w obrębie projektu związane jest z obecnością obszarów lasów, trwałych użytków zielonych, zieleni naturalnej z nieużytkami, miedzami, rowami, itd., oraz niewielkich stawów i oczek wodnych, położonych przy zabudowaniach. *Waloryzacja (2010)* wykazała również stwierdzenie bociana białego *Ciconia ciconia* na terenie otwartego gruntu ornego (zgodnie z projektem teren zabudowy związanej z rolnictwem), oraz burzyka popielatego (burzyka północnego) *Puffinus puffinus* i gąsiorka *Lanius collurio* w obrębie zadrzewienia przy wschodniej granicy projektu (zgodnie z projektem teren zieleni naturalnej). Projekt nie przewiduje zmiany istniejącego przeznaczenia terenów w miejscach stwierdzenia rzeczonych gatunków ornitofauny.

W granicach obszaru objętego projektem MPZP:

- nie występują obszarowe formy ochrony przyrody i pomniki przyrody, objęte ochroną prawną na podstawie Ustawy z dnia 16 kwietnia 2004 r. o ochronie przyrody (t.j. Dz. U. z 2024 r. poz. 1478);
- nie występują złoża surowców naturalnych oraz obszary i tereny górnicze, objęte ochroną na podstawie ustawy z dnia 9 czerwca 2011 r. Prawo geologiczne i górnicze (t.j. Dz. U. z 2024 r. poz. 1290);
- nie występują tereny potencjalnie zagrożone ruchami masowymi;
- nie występują główne Zbiorniki Wód Podziemnych, ujęcia wód podziemnych ani też strefy ochronne ujęć;
- nie występują obszary szczególnego zagrożenia powodzią;
- występują grunty leśne oraz grunty rolne III klasy bonitacyjnej, podlegające ochronie w myśl ustawy z dnia 3 lutego 1995 r. o ochronie gruntów rolnych i leśnych (t.j. Dz. U. z 2024 r. poz. 82);
- nie występuje sieć korytarzy ekologicznych, wyznaczonych dla obszarów Natura 2000 z uwzględnieniem potrzeb ochrony kluczowych gatunków dużych ssaków (projekt na zlecenie Ministerstwa Środowiska, etap I z 2005 r.) oraz sieć korytarzy istotnych dla populacji dużych ssaków leśnych oraz spójności siedlisk leśnych i wodno-błotnych w skali krajowej i kontynentalnej (Zakład Badania Ssaków PAN, etap II z 2011 r.).

Obszar projektu położony jest w otwartym, płaskim krajobrazie rolniczym, poza obszarami zwartej, wielopiętrowej zabudowy, w oddaleniu od dużych aglomeracji miejskich i dróg o wysokim natężeniu ruchu, w związku z tym jakość powietrza i warunki przewietrzania są korzystne. Wyższe stężenie

zanieczyszczeń w powietrzu na analizowanym obszarze może występować w godzinach porannych i popołudniowych, co jest związane ze zwiększonym ruchem pojazdów po drogach lokalnych i emisją zanieczyszczeń takich jak tlenki azotu, pył zawieszony i benzen. Pogorszone wskaźniki jakości powietrza wystąpić mogą również w miesiącach jesienno-zimowych, co wiąże się ze zwiększoną emisją niską z gospodarstw domowych, zwłaszcza wyposażonych w mało wydajne piece spalające surowce niskiej jakości.

W granicach obszaru objętego planem występują tereny podlegające ochronie akustycznej dla których ustala się sposób klasyfikacji terenów pod względem dopuszczalnych poziomów hałasu, o których mowa w przepisach wykonawczych regulujących dopuszczalne poziomy hałasu w środowisku, tj. tereny oznaczone symbolem MNW zaliczone do terenów zabudowy mieszkaniowej jednorodzinnej, tereny oznaczone symbolem UE-US, zaliczone do terenów zabudowy związanej ze stałym lub czasowym pobytem dzieci i młodzieży, tereny oznaczone symbolami MNW-U i MWW-U zaliczone do terenów zabudowy mieszkaniowo-usługowej, tereny oznaczone symbolem US-ZP, zaliczone do terenów rekreacyjno-wypoczynkowych oraz tereny oznaczone symbolem RZM, zaliczone do terenów zabudowy zagrodowej. Projekt MPZP nie narusza ustaleń Rozporządzenia Ministra Środowiska z dnia 14 czerwca 2007 r. o dopuszczalnych poziomach hałasu w środowisku (t.j. Dz. U. z 2014 r. poz. 112).

#### [Potencjalne zmiany w środowisku w przypadku braku realizacji projektu miejscowego planu zagospodarowania przestrzennego](#)

Następstwem braku realizacji projektu planu byłoby pozostawienie obecnego użytkowania w stanie niezmiennym. W granicach obszaru objętego opracowaniem obowiązują aktualnie dwa miejscowe plany zagospodarowania przestrzennego: uchwała nr XXII/282/2005 Rady Gminy Darłowo z dnia 30 czerwca 2005 r. w sprawie miejscowego planu zagospodarowania przestrzennego Gminy Darłowo na całym obszarze z wyłączeniem działek: obręb Cisowo: nr ew. 5/2, 523/2, 531/1, 532/5, 532/7, 542/1, 543/1, 550, 551, 552, 561/1, 76/3, 101/3, 100/1, 88/4, 60/2, 68/2, 69/1, 64/4, 47/1, 79/4, obręb Barzowice: nr ew. 143/1, 159/2, 161/2, 168, obręb Kopań: nr ew. 151/1, 153/1, 174/2, obręb Zakrzewo: nr ew. 45/3, 142/5, 40/2, 36/5, 44/1, 142/3, 139/1, 42/2, 138/1, oraz uchwała nr XXI/290/08 Rady Gminy Darłowo z dnia 26 listopada 2008 r. w sprawie zmiany miejscowego planu zagospodarowania przestrzennego w Gminie Darłowo. Wyżej wskazane obowiązujące plany miejscowe przeznaczają obszar objęty niniejszą prognozą pod tereny głównie zabudowy mieszkaniowej, usług nieuciążliwych oraz produkcji rolnej. Obszar objęty opracowaniem planu zlokalizowany jest także w granicach obowiązującego Studium uwarunkowań i kierunków zagospodarowania przestrzennego gminy Darłowo, przyjętego uchwałą nr LIII.536.2022 Rady Gminy Darłowo z dnia 15 lipca 2022 roku. Zgodnie ze wskazanym studium teren projektu znajduje się w granicach terenów o wiodącej funkcji mieszkalnej oraz produkcji rolniczej.

W związku z powyższym wszelkie prace w granicach działek ewidencyjnych objętych projektem MPZP muszą być zgodne z obowiązującymi aktami prawa miejscowego. Z uwagi na obowiązujące na przedmiotowym obszarze plany miejscowe, można uznać, iż środowisko uległo w znacznym stopniu przekształceniom. MPZP jest instrumentem realizacji celów i zadań władzy oraz społeczności lokalnej, odpowiadającym aktualnym potrzebom funkcjonalnym, a jego całkowity brak lub brak aktualizacji może prowadzić do chaosu przestrzennego oraz nasilenia się konfliktów pomiędzy potrzebami ochrony środowiska, a potrzebami rozwoju gospodarczego.

### Przewidywane znaczące oddziaływania

Obszar objęty prognozą zlokalizowany jest poza granicami obszarów objętych ochroną prawną na podstawie Ustawy z dnia 16 kwietnia 2004 r. o ochronie przyrody (t.j. Dz. U. z 2024 r. poz. 1478), w tym poza obszarami Natura 2000, nie znajdują się tu także pomniki przyrody. Zgodnie z *Waloryzacją przyrodniczą województwa zachodniopomorskiego (2010)* na terenie projektu MPZP i w jego sąsiedztwie nie znajdują się proponowane obszarowe formy ochrony przyrody, ani też proponowane pomniki przyrody. Mając na uwadze powyższe nie przewiduje się wystąpienia negatywnych oddziaływań na formy ochrony przyrody.

Projekt wprowadza szereg zasad dotyczących zachowania wartości przyrodniczych obszaru, przede wszystkim ustala tereny lasów, zieleni naturalnej, wód powierzchniowych śródlądowych (wraz z towarzyszącą im zielenią w formie ziołorośli wzdłuż kanałów i szuwarów przy wodach stojących), oraz wyznacza na rysunku planu strefy biologicznie czynne. Projekt zachowuje również istniejące grunty orne i trwałe użytki zielone, stanowiące siedlisko gatunków krajobrazu rolniczego.

Prognozuje się, iż przy zachowaniu ustalonych projektem MPZP zasad ochrony środowiska, przyrody, krajobrazu, kształtowania ładu przestrzennego i ochrony dziedzictwa kulturowego nie nastąpi znaczące, negatywne oddziaływanie projektowanego planu na komponenty środowiska oraz zdrowie ludzi.

### Rozwiązania mające na celu zapobieganie, ograniczanie lub kompensację przyrodniczą negatywnych oddziaływań na środowisko, w tym na obszary Natura 2000

Projekt planu ustala szereg zasad dotyczących ochrony środowiska, przyrody i kształtowania krajobrazu, których celem jest minimalizacja negatywnych skutków oddziaływania projektu, w tym:

- nakaz zagospodarowania powierzchni działki budowlanej w sposób zabezpieczający sąsiednie nieruchomości, w tym drogi, przed spływem wód opadowych i roztopowych, przy czym od nakazu możliwe są odstępstwa zgodnie z przepisami odrębnymi;
- nakaz zachowania przepustowości i ciągłości rowów melioracyjnych istniejących w granicach planu, z dopuszczeniem ich przebudowy lub kanalizacji;
- nakaz stosowania przy zagospodarowywaniu terenów gatunków drzew i krzewów, zgodnych z lokalnymi warunkami siedliskowymi;
- nakaz zachowania i ochrony istniejących zadrzewień, z dopuszczeniem ich niezbędnej wycinki w miejscach kolizji z planowanym zainwestowaniem;
- nakaz zachowania i ochrony drzewa do zachowania, oznaczonego na rysunku planu. W uzasadnionych przypadkach wynikających:
  - ze złego stanu zdrowotnego drzewa, zagrażającego bezpieczeństwu ludzi i mienia,
  - z zagrożenia bezpieczeństwa ruchu drogowego,
  - z braku możliwości zachowania drzewa przy przebudowie, odbudowie, rozbudowie czy remoncie drogi,dopuszcza się wycinkę drzewa do zachowania, jednak brak ten należy uzupełnić nasadzeniami gatunków rodzimych, z dopuszczeniem zmiany pierwotnej lokalizacji;
- nakaz zachowania istniejących oczek wodnych i bezodpływowych zagłębień terenu;

- nakaz stosowania zieleni izolacyjnej w sposób oddzielający funkcjonalnie i optycznie wolnostojące urządzenia fotowoltaiczne od dróg publicznych;
- zakaz lokalizacji przedsięwzięć mogących zawsze znacząco oddziaływać na środowisko oraz mogących potencjalnie znacząco oddziaływać na środowisko i wymagających przeprowadzenia oceny oddziaływania na środowisko, zgodnie z przepisami wykonawczymi wskazującymi rodzaje przedsięwzięć rodzaje przedsięwzięć znacząco oddziałujących na środowisko. Zakaz nie dotyczy inwestycji celu publicznego;
- zakaz lokalizacji zakładów o zwiększonym lub dużym ryzyku wystąpienia poważnych awarii, o których mowa w przepisach odrębnych z zakresu ochrony środowiska;
- zakaz lokalizacji biogazowni;
- zakaz użytkowania i zagospodarowania terenu, które:
  - może stanowić źródło przekraczających normy zanieczyszczeń dla środowiska wodno-gruntowego,
  - wpływa na ponadnormatywne pogorszenie stanu czystości powietrza na obszarze objętym planem lub na terenach przyległych,
  - generuje uciążliwości dla środowiska, powodowane przez hałas, wibracje, zakłócenia elektroenergetyczne i promieniowanie, przekraczające standardy jakości środowiska, odpowiednie dla przeznaczenia poszczególnych terenów zlokalizowanych w granicach obszaru objętego planem lub na terenach przyległych.
- w granicach stref biologicznie czynnych, oznaczonych na rysunku planu, ustala się:
  - nakaz zachowania oczek wodnych i rowów oraz wszelkich elementów ukształtowania terenu, wpływających na naturalny obieg wody w przyrodzie;
  - nakaz zachowania min. 80% powierzchni jako biologicznie czynnej;
  - nakaz zagospodarowania strefy zielenią, w tym zielenią średnią i wysoką;
  - zakaz zabudowy budynkami;
  - zakaz lokalizacji miejsc parkingowych.

**Rozwiązania alternatywne do rozwiązań zawartych w projekcie planu albo wyjaśnienie braku rozwiązań alternatywnych**

W prognozie nie wskazuje się wprowadzania dodatkowych rozwiązań alternatywnych i ograniczających negatywne oddziaływanie na środowisko. Ocenia się, iż zawarte w projektowanym dokumencie zapisy są wystarczające, a sposób zagospodarowania przedmiotowego obszaru nie spowoduje wzrostu zagrożenia środowiska w granicach objętych projektem planu oraz jego najbliższym sąsiedztwie.

## Spis fotografii

Fot. 1 Wody powierzchniowe stojące na terenie projektu planu – staw przy zabudowaniach mieszkaniowych (źródło: archiwum własne) .....	20
Fot. 2 Wody powierzchniowe płynące na terenie projektu planu – Rów Wiekowski (źródło: archiwum własne) .....	21
Fot. 3 Grunty orne na terenie projektu planu (źródło: archiwum własne) .....	24
Fot. 4 Trwały użytek zielony (pastwisko) na terenie projektu planu (źródło: archiwum własne).....	24
Fot. 5 Nieużytek ze spontanicznym zadrzewieniem na terenie projektu planu (źródło: archiwum własne) .....	25
Fot. 6 Nieużytek na terenie projektu planu (źródło: archiwum własne).....	25
Fot. 7 Zadrzewienia na terenie projektu planu (źródło: archiwum własne) .....	25
Fot. 8 Ziołorośla wzdłuż kanału melioracyjnego na terenie projektu planu (źródło: archiwum własne) .....	26
Fot. 9 Zieleń synantropijna wzdłuż zabudowań i ciągów komunikacyjnych na terenie projektu planu (źródło: archiwum własne).....	26
Fot. 10 Aleja kasztanowców zwyczajnych i cenny okaz dębu szypułkowego wskazane w projekcie do zachowania (źródło: archiwum własne).....	27
Fot. 11 Siedlisko żab zielonych – staw na terenie UB, objęty strefą biologicznie czynną (źródło: archiwum własne) .....	28

## Spis rycin

Ryc. 1 Obszar projektu na tle obowiązujących miejscowych planów zagospodarowania przestrzennego (źródło: opracowanie własne na podstawie załączników mapowych do obowiązujących MPZP).....	11
Ryc. 2 Obszar projektu MPZP na tle rysunku SUIKZP gminy Darłowo, przyjętego uchwałą nr LIII.536.2022 Rady Gminy Darłowo z dnia 15 lipca 2022 roku (źródło: opracowanie własne na podstawie załącznika mapowego do studium) .....	12
Ryc. 3 Orientacyjne położenie projektowanego MPZP (gwiazdka) na tle mezoregionów fizycznogeograficznych północno-zachodniej Polski (źródło: opracowanie własne na podstawie Kondracki J., 2002, Geografia regionalna Polski, PWN) .....	14
Ryc. 4 Zagospodarowanie oobszaru projektu MPZP (źródło: opracowanie własne na podstawie ortofotomapy Google).....	15
Ryc. 5 Położenie obszaru objętego projektem MPZP na tle granic obrębów ewidencyjnych Gleźnowo, Dobiesław i Wiekowice oraz granic gminy Darłowo (źródło: opracowanie własne na podstawie danych GUGiK na podkładzie Google Maps) .....	16
Ryc. 6 Wydzielenia geologiczne szczegółowej mapy geologicznej Polski 1:50 000 w obszarze projektu MPZP, arkusz 46 Sianów (źródło: opracowanie własne na podstawie dostępu GIS on-line Centralnej Bazy Danych Geologicznych) .....	17

Ryc. 7 Siedliska przyrodnicze i stanowiska chronionej flory i fauny zgodnie z wynikami Inwentaryzacji przyrodniczej gminy Darłowo (2020) i Waloryzacji przyrodniczej województwa zachodniopomorskiego (2010) (źródło: opracowanie własne na podstawie załączników mapowych do wskazanych opracowań) .....	29
Ryc. 8 Lokalizacja projektu MPZP na tle obszarowych form ochrony przyrody i pomników przyrody (źródło: opracowanie własne na podstawie danych GDOŚ na podkładzie OSM) .....	30
Ryc. 9 Położenie projektu MPZP na tle sieci korytarzy ekologicznych łączących Europejską Sieć Natura 2000 w Polsce (źródło: opracowanie własne na podstawie dostępu online do Mapy korytarzy ekologicznych [ <a href="https://mapa.korytarze.pl/">https://mapa.korytarze.pl/</a> ]) .....	31

## **Spis załączników**

Zał. 1 Oświadczenie autora prognozy.....	63
--	----

Załącznik 1 Oświadczenie autora prognozy

*Oświadczam, że jako autorka prognozy oddziaływania na środowisko, posiadam stosowne wykształcenie i doświadczenie w sporządzaniu prognoz oddziaływania na środowisko, zgodnie z art. 74a ust. 2 ustawy z dnia 3 października 2008 roku o udostępnianiu informacji o środowisku i jego ochronie, udziale społeczeństwa w ochronie środowiska oraz o ocenach oddziaływania na środowisko (t.j. Dz. U. z 2024 r. poz. 1112).*

*Jestem świadoma odpowiedzialności karnej za złożenie fałszywego oświadczenia.*

*Aleksandra Sikorska*

*Aleksandra Sikorska*