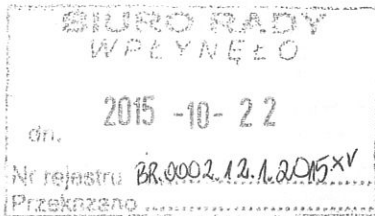


Darłowo, dnia 22 października 2015r.

Wójt Gminy Darłowo



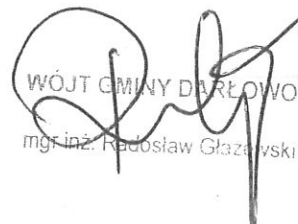
Pan Grzegorz Hejno
Przewodniczący
Rady Gminy Darłowo

WNIOSEK

O WPROWADZENIE UCHWAŁ DO PORZĄDKU OBRAD SESJI

Na podstawie art. 20 ust. 5 ustawy z dnia 8 marca 1990r. o samorządzie gminnym (Dz. U z 2015r. poz.1515) wnoszę o umieszczenie w porządku obrad najbliższej sesji Rady Gminy Darłowo następujących projektów uchwał, które przekazuję w załączeniu:

1. Projekt uchwały w sprawie utworzenia Dziennego Domu „Senior - Wigor” w Wiekowie.
2. Projekt uchwały w sprawie ustalenia trybu udzielania i rozliczania dotacji dla niepublicznych przedszkoli, oddziałów przedszkolnych w szkołach podstawowych, innych form wychowania przedszkolnego i niepublicznych szkół prowadzonych na terenie Gminy Darłowo oraz trybu i zakresu kontroli prawidłowości ich wykorzystania.
3. Projekt uchwały w sprawie wydzierżawienia nieruchomości stanowiącej własność Gminy Darłowo.
4. Projekt uchwały w sprawie wydzierżawienia nieruchomości stanowiącej własność Gminy Darłowo.


WÓJT GMINY DARŁOWO
mgr inż. Radosław Głazowski

DRUK NR 10/2015^{xv}

Zaopiniowano pod względem formalno - prawnym

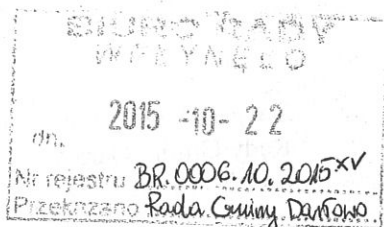
data 21.10.2015

Druk Nr

podpis

RADCA PRAWNY

Nieca
Mariusz Niegoda



- Projekt -

Uchwała Nr
Rady Gminy Darłowo
z dnia.....

w sprawie utworzenia Dziennego Domu „Senior – Wigor” w Wiekowie

Na podstawie art. 18 ust. 2 pkt 9 lit. h ustawy z dnia 8 marca 1990 r. o samorządzie gminnym (Dz. U. z 2015 r. poz. 1515), art. 111 ustawy z dnia 12 marca 2004 r. o pomocy społecznej (Dz. U. z 2015 r. poz. 163, 693, 1045, 1240, 1310, 1359, 1607) oraz art. 12 ust. 1 pkt 2 i ust. 2 ustawy z dnia 27 sierpnia 2009 r. o finansach publicznych (Dz. U. z 2013 r. poz. 885, 938, 1646, z 2014 r. poz. 379, 911, 1146, 1626, 1877, z 2015 r. poz. 238, 532, 1045, 1117, 1130, 1189, 1190, 1269, 1358, 1513), **Rada Gminy Darłowo uchwala, co następuje:**

§1.

Z dniem 16. listopada 2015 r. tworzy się Dzienny Dom „Senior – Wigor” w Wiekowie.

§2.

Dzienny Dom „Senior – Wigor” w Wiekowie jest jednostką budżetową Gminy Darłowo.

§3.

Dziennemu Domowi „Senior – Wigor” w Wiekowie nadaje się statut w brzmieniu określonym w załączniku do uchwały.

§4.

Z dniem 16 listopada 2015 r. Dzienny Dom „Senior – Wigor” w Wiekowie wyposaża się w mienie, stanowiące część nieruchomości zabudowanej położonej w obrębie Wiekowo, w Gminie Darłowo, oznaczonej w ewidencji gruntów nr działki 469/31, w zakresie obejmującym pomieszczenia o powierzchni użytkowej 275,46 m².

§5.

Wykonanie uchwały powierza się Wójtowi Gminy Darłowo.

§6.

Uchwała wchodzi w życie z dniem podjęcia.

WÓJT GMINY DARŁOWO

mgr inż. Radosław Głazewski

Załącznik do uchwały nr
Rady Gminy Darłowo
Z dnia

STATUT Dziennego Domu „Senior – Wigor” w Wiekowie

Rozdział 1 Postanowienia ogólne

§ 1.
Dzienny Dom „Senior – Wigor” w Wiekowie, zwany dalej „Domem”, jest jednostką budżetową Gminy Darłowo.

- § 2.
1. Siedziba Domu mieści się w Wiekowie nr 1 C
 2. Dom używa pieczęci zawierającej jego nazwę i siedzibę.

Rozdział 2 Przedmiot i zakres działania

§ 3.
Przedmiotem działania Domu jest zapewnienie pomocy osobom starszym w łagodzeniu skutków samotności, niesamodzielności oraz niepełnosprawności, a także propagowanie modelu godnego życia osób starszych.

- § 4.
1. Do podstawowych zadań Domu należy:
 - 1) przeciwdziałanie izolacji i marginalizacji osób starszych,
 - 2) ograniczenie skutków niepełnosprawności fizycznej,
 - 3) zapewnienie opieki i pomocy w rozwiązywaniu codziennych problemów utrudniających funkcjonowanie osób starszych w społeczeństwie,
 - 4) aktywizowanie osób starszych do dalszego podejmowania wysiłku w codziennym życiu oraz koordynowanie aktywności w zależności od kondycji psychofizycznej,
 - 5) organizowanie programów działań poświęconych rozwojowi osób starszych poprzez popularyzację interesujących ich zagadnień,
 - 6) tworzenie warunków sprzyjających samorealizacji oraz wykorzystania wiedzy i umiejętności osób starszych,
 - 7) wzmacnianie poczucia własnej wartości osób starszych,
 - 8) utrzymywanie i rozwijanie sprawności psychofizycznej osób starszych.
 2. Dom zapewnia w szczególności:
 - 1) miejsce pobytu wyposażone w niezbędny sprzęt i środki higieny osobistej,
 - 2) posiłki, w tym jeden gorący posiłek dziennie,
 - 3) zajęcia specjalistyczne,
 - 4) dostęp do świadczeń z zakresu kultury i rekreacji,
 - 5) spokój i bezpieczeństwo oraz opiekę w czasie korzystania ze świadczeń Domu.

Rozdział 3

Gospodarka finansowa

§ 5.

1. Dom jest jednostką budżetową prowadzącą gospodarkę finansową zgodnie z przepisami obowiązującymi jednostki sektora finansów publicznych.
2. Dom posiada wyodrębniony rachunek bankowy.
3. Podstawą gospodarki finansowej Domu jest plan finansowy.
4. Dom prowadzi rachunkowość oraz sprawozdawczość zgodnie z odrębnymi przepisami.

Rozdział 4

Organizacja i zarządzanie

§ 6.

1. Domem kieruje koordynator - kierownik, zatrudniany i zwalniany przez Wójta Gminy Darłowo.
2. Koordynator - kierownik reprezentuje Dom oraz dokonuje czynności z zakresu prawa pracy w stosunku do pracowników Domu.
3. Koordynator – kierownik działa na podstawie pełnomocnictwa udzielonego przez Wójta Gminy Darłowo.

§ 7.

Koordynator - kierownik odpowiada za funkcjonowanie Domu, a w szczególności za:

- 1) wykonywanie zadań określonych przepisami prawa,
- 2) opracowywanie regulaminów, instrukcji, programów i planów pracy Domu,
- 3) realizację budżetu Domu,
- 4) gospodarowanie powierzonym mieniem,
- 5) zatrudnianie i zwalnianie pracowników Domu.

§ 8.

Strukturę organizacyjną, zasady funkcjonowania oraz szczegółowy zakres zadań Domu określa koordynator – kierownik Domu w regulaminie organizacyjnym.

Rozdział 5

Postanowienia końcowe

§ 9.

Zmiany w statucie mogą być dokonywane w trybie właściwym dla jego nadania.

UZASADNIENIE

Utworzenie Dziennego Domu „Senior-WIGOR” w Wiekowie podyktowane jest przede wszystkim zapewnieniem wsparcia seniorom (osobom nieaktywnym zawodowo) w wieku powyżej 60-go roku życia poprzez umożliwienie korzystania z oferty na rzecz społecznej aktywizacji, w tym oferty prozdrowotnej, obejmującej także usługi w zakresie aktywności ruchowej lub kinezyterapii, edukacyjnej, kulturalnej, rekreacyjnej i socjalnej.

Utworzenie Dziennego Domu „Senior-WIGOR” w Wiekowie jest możliwe dzięki otrzymaniu dotacji w 2015 roku z Ministerstwa Pracy i Polityki Społecznej w ramach Programu Wieloletniego „Senior-WIGOR” na lata 2015-2020.

WÓJT GMINY DARŁOWO

mgr inż. Radosław Gładzowski



DRUKI NR 11/2015^{XV}

Zaopiniowano pod względem
formalno - prawnym

data 22.10.2015

podpis Projekt
RADCA PRAWNY.....

Arnieczka
Mariusz Niegoda

BIURO RADY
WPLYNEŁO
K. arzyńska
dn. 2015 -10- 22
Nr rejestru BR.0006.11.2015^{XV}
Przekazano

Uchwała Nr
Rady Gminy Darłowo
z dnia

Arnieczka

Arnieczka

w sprawie ustalenia trybu udzielania i rozliczania dotacji dla niepublicznych przedszkoli, oddziałów przedszkolnych w szkołach podstawowych, innych form wychowania przedszkolnego i niepublicznych szkół prowadzonych na terenie Gminy Darłowo oraz trybu i zakresu kontroli prawidłowości ich wykorzystania

Na podstawie art. 18 ust. 2 pkt 15 ustawy z dnia 8 marca 1990 r. o samorządzie gminnym (Dz. U. z 2015 r. poz. 1515) oraz art. 90 ust. 4 ustawy z dnia 7 września 1991 r. o systemie oświaty (Dz. U. z 2004 r. Nr 256, poz. 2572, Nr 273, poz. 2703, Nr 281, poz. 2781, z 2005 r. Nr 17, poz. 141, Nr 94, poz. 788, Nr 122, poz. 1020, Nr 131, poz. 1091, Nr 167, poz. 1400, Nr 249, poz. 2104, z 2006 r. Nr 144, poz. 1043, Nr 208, poz. 1532, Nr 227, poz. 1658, z 2007 r. Nr 42, poz. 273, Nr 80, poz. 542, Nr 115, poz. 791, Nr 120, poz. 818, Nr 180, poz. 1280, Nr 181, poz. 1292, z 2008 r. Nr 70, poz. 416, Nr 145, poz. 917, Nr 216, poz. 1370, Nr 235, poz. 1618, z 2009 r. Nr 6, poz. 33, Nr 31, poz. 206, Nr 56, poz. 458, Nr 157, poz. 1241, Nr 219, poz. 1705, z 2010 r. Nr 44, poz. 250, Nr 54, poz. 320, Nr 127, poz. 857, Nr 148, poz. 991, z 2011 r. Nr 106, poz. 622, Nr 112, poz. 654, Nr 139, poz. 814, Nr 149, poz. 887, Nr 205, poz. 1206, z 2012 r. poz. 941, 979, z 2013 r. poz. 87, 827, 1191, 1265, 1317, 1650, z 2014 r. poz. 7, 290, 538, 598, 642, 811, 1146, 1198, 1877, z 2015 r. poz. 357, 1045, 1240, 1418, 1607, 1629, 1640), Rada Gminy Darłowo uchwala, co następuje:

§ 1.

Uchwała określa tryb udzielania i rozliczania dotacji dla niepublicznych przedszkoli, oddziałów przedszkolnych w szkołach podstawowych, innych form wychowania przedszkolnego i niepublicznych szkół prowadzonych na terenie Gminy Darłowo oraz tryb i zakres kontroli prawidłowości ich pobrania i wykorzystywania, uwzględniając w szczególności podstawę obliczania dotacji, zakres danych, które powinny być zawarte we wniosku o udzielenie dotacji i w rozliczeniu jej wykorzystania, oraz termin i sposób rozliczenia dotacji.

§ 2.

Ilekróć w uchwale jest mowa bez bliższego określenia o:

- 1) ustawie – należy przez to rozumieć ustawę z dnia 7 września 1991 r. o systemie oświaty (Dz. U. z 2004 r. Nr 256, poz. 2572, Nr 273, poz. 2703, Nr 281, poz. 2781, z 2005 r. Nr 17, poz. 141, Nr 94, poz. 788, Nr 122, poz. 1020, Nr 131, poz. 1091, Nr 167, poz. 1400, Nr 249, poz. 2104, z 2006 r. Nr 144, poz. 1043, Nr 208, poz. 1532, Nr 227, poz. 1658, z 2007 r. Nr 42, poz. 273, Nr 80, poz. 542, Nr 115, poz. 791, Nr 120, poz. 818, Nr 180, poz. 1280, Nr 181, poz. 1292, z 2008 r. Nr 70, poz. 416, Nr 145, poz. 917, Nr 216, poz. 1370, Nr 235, poz. 1618, z 2009 r. Nr 6, poz. 33, Nr 31, poz. 206, Nr 56, poz. 458, Nr 157, poz. 1241, Nr 219, poz. 1705, z 2010 r. Nr 44, poz. 250, Nr 54, poz. 320, Nr 127, poz. 857, Nr 148, poz. 991, z 2011 r. Nr 106, poz. 622, Nr 112, poz. 654, Nr 139, poz. 814, Nr 149, poz. 887, Nr 205, poz. 1206, z 2012 r. poz. 941, 979, z 2013 r. poz. 87, 827, 1191, 1265, 1317, 1650, z 2014 r. poz. 7, 290, 538, 598, 642, 811, 1146, 1198, 1877, z 2015 r. poz. 357, 1045, 1240, 1418, 1607, 1629, 1640);
- 2) szkole lub placówce – należy przez to rozumieć niepubliczne przedszkole, oddział przedszkolny w szkole podstawowej, inną formę wychowania przedszkolnego, o których

mowa w przepisach wydanych na podstawie art. 14a ust. 7 ustawy, niepubliczną szkołę o uprawnieniach szkoły publicznej, prowadzone na terenie Gminy Darłowo;

- 3) uczniu – należy przez to rozumieć również dzieci objęte wychowaniem przedszkolnym;
- 4) organie prowadzącym – należy przez to rozumieć osobę prawną inną niż jednostka samorządu terytorialnego lub osobę fizyczną, która prowadzi niepubliczne przedszkole, oddział przedszkolny w szkole podstawowej, inną formę wychowania przedszkolnego lub niepubliczną szkołę na terenie Gminy Darłowo.

§ 3.

1. Dotacji udziela się na wniosek organu prowadzącego, złożony do Wójta Gminy Darłowo nie później niż do 30 września roku poprzedzającego rok udzielenia dotacji.
2. Wniosek o udzielenie dotacji zawiera:
 - 1) nazwę i adres organu prowadzącego niepubliczną szkołę lub placówkę,
 - 2) nazwę i adres, NIP i REGON szkoły lub placówki,
 - 3) numer i datę wydania zaświadczenia o wpisie szkoły lub placówki do ewidencji szkół i placówek niepublicznych prowadzonej przez Wójta Gminy Darłowo,
 - 4) numer i datę wydania decyzji o nadaniu uprawnień szkoły publicznej,
 - 5) planowaną liczbę uczniów w okresie od stycznia do sierpnia danego roku oraz w okresie od września do grudnia danego roku w tym uczniów niepełnosprawnych oraz uczniów objętych wczesnym wspomaganie rozwoju,
 - 6) nazwę banku i numer rachunku bankowego, na który ma być przekazywana dotacja.
3. Wzór wniosku o udzielenie dotacji stanowi załącznik nr 1 do uchwały.

§ 4.

1. Dotacje dla niepublicznych przedszkoli, oddziałów przedszkolnych w niepublicznych szkołach podstawowych, przysługują na każdego ucznia w wysokości 100% ustalonych w budżecie Gminy Darłowo wydatków bieżących ponoszonych w przedszkolach prowadzonych przez Gminę Darłowo w przeliczeniu na jednego ucznia, pomniejszonych o opłaty za korzystanie z wychowania przedszkolnego oraz za wyżywienie, stanowiące dochody budżetu Gminy Darłowo, z tym, że na ucznia niepełnosprawnego w wysokości 100% kwoty przewidzianej na niepełnosprawnego ucznia przedszkola i oddziału przedszkolnego w części oświatowej subwencji ogólnej otrzymywanej przez Gminę Darłowo.
2. Dotacje dla niepublicznych form wychowania przedszkolnego, o których mowa w przepisach wydanych na podstawie art. 14a ust. 7 ustawy, przysługują na każdego ucznia objętego tą formą wychowania przedszkolnego, w wysokości 40% wydatków bieżących ponoszonych na jednego ucznia w przedszkolu publicznym, oddziale przedszkolnym publicznej szkoły podstawowej, prowadzonym przez Gminę Darłowo, pomniejszonych o opłaty za korzystanie z wychowania przedszkolnego oraz za wyżywienie, stanowiące dochody budżetu Gminy Darłowo, z tym że na ucznia niepełnosprawnego w wysokości 100% kwoty przewidzianej na niepełnosprawnego ucznia przedszkola i oddziału przedszkolnego w części oświatowej subwencji ogólnej otrzymanej przez Gminę Darłowo.
3. Dotacje dla niepublicznych przedszkoli, oddziałów przedszkolnych w szkołach podstawowych, innych form wychowania przedszkolnego oraz niepublicznych szkół podstawowych, które zgodnie z art. 71b ust. 2a ustawy, prowadzą wczesne wspomaganie rozwoju dziecka, przysługują w wysokości 100% kwoty przewidzianej na jedno dziecko objęte wczesnym wspomaganie rozwoju w części oświatowej subwencji ogólnej otrzymywanej przez Gminę Darłowo.

4. Dotacje dla szkół niepublicznych o uprawnieniach szkół publicznych, w których realizowany jest obowiązek szkolny, przysługują na każdego ucznia w wysokości 130% kwoty przewidzianej na jednego ucznia danego typu i rodzaju szkoły w części oświatowej subwencji ogólnej otrzymywanej przez Gminę Darłowo.

§ 5.

1. Dotacja przekazywana jest w 12. częściach w terminie do ostatniego dnia każdego miesiąca na rachunek bankowy wskazany przez organ prowadzący szkołę lub placówkę we wniosku o udzielenie dotacji, w wysokości ustalonej na podstawie informacji, o której mowa w ust. 3 z tym, że dotacja należna za miesiąc grudzień jest przekazywana w terminie do 15 grudnia.
2. Do czasu uzyskania przez Gminę Darłowo informacji o wysokości ostatecznej kwoty części oświatowej subwencji ogólnej oraz przewidywanych wysokościach wydatków bieżących ponoszonych przez Gminę Darłowo, dotacja przekazywana będzie w wysokości obowiązującej w roku poprzednim.
3. W celu otrzymania miesięcznej części dotacji organ prowadzący szkołę lub placówkę składa Wójtowi Gminy Darłowo w terminie do 10 dnia każdego miesiąca informację o faktycznej liczbie uczniów uczęszczających do szkoły lub placówki. W faktycznej ilości uczniów należy wyszczególnić uczniów: przedszkola, oddziału przedszkolnego szkoły podstawowej, innych form wychowania przedszkolnego, szkoły, w tym uczniów niepełnosprawnych oraz objętych wczesnym wspomaganie i uczniów spoza terenu Gminy Darłowo wpisując gminę, na terenie której uczeń zamieszkuje. Wzór informacji miesięcznej stanowi załącznik nr 2 do uchwały.
4. Dotacja przysługuje na faktyczną liczbę uczniów uczęszczających do szkoły lub placówki w danym miesiącu.
5. Organ prowadzący szkołę lub placówkę sporządza i składa Wójtowi Gminy Darłowo rozliczenie z wykorzystania dotacji w danym roku w terminie do dnia 15 stycznia roku następnego. Wzór rozliczenia z wykorzystania dotacji stanowi załącznik nr 3 do uchwały.
6. Dotacja otrzymana z budżetu Gminy Darłowo może być wykorzystana wyłącznie na pokrycie wydatków, o których mowa w art. 90 ust. 3d ustawy.
7. Niewykorzystana kwota dotacji, a także kwota dotacji wykorzystana niezgodnie z przeznaczeniem, pobrana nienależnie lub w nadmiernej wysokości podlega zwrotowi do budżetu Gminy Darłowo w terminach i na zasadach określonych przepisami ustawy z dnia 29 sierpnia 2009 r. o finansach publicznych (Dz. U. z 2013 r. poz. 885, 938, 1646, z 2014 r. poz. 379, 911, 1146, 1626, 1877, z 2015 r. poz. 238, 532, 1045, 1117, 1130, 1189, 1190, 1269, 1358, 1513).

§ 6.

1. Wójt Gminy Darłowo lub upoważnieni przez niego pracownicy Urzędu Gminy Darłowo mogą przeprowadzać kontrole w szkole lub placówce w zakresie prawidłowości pobrania i wykorzystywania przyznanych dotacji.
2. O terminie przeprowadzenia kontroli zawiadamia się pisemnie organ prowadzący szkołę lub placówkę oraz dyrektora szkoły lub placówki, co najmniej 7 dni przed rozpoczęciem kontroli wraz z informacją o zakresie, przewidywanym czasie trwania kontroli i miejscu jej przeprowadzenia.
3. Zakres kontroli prawidłowości pobrania i wykorzystywania dotacji obejmuje:
 - 1) dane ujęte we wniosku o udzielenie dotacji,
 - 2) zgodność ze stanem faktycznym liczby uczniów wykazanych w informacjach, o których mowa w § 5 ust. 3,

- 3) posiadane orzeczenia o niepełnosprawności oraz opinie o których mowa w art. 71 b ust. 3-3b ustawy,
- 4) dokumenty potwierdzające pokrycie wydatków bieżących szkoły lub placówki.
4. Kontrolę przeprowadza się w oparciu o udostępnioną dokumentację organizacyjną, przebiegu nauczania i dokumentację finansową.
5. Wynik przeprowadzonej kontroli kontrolujący przedstawia w protokole kontroli, który zawiera:
 - 1) nazwę i adres szkoły lub placówki, zwanej dalej „kontrolowanym”, nazwę i adres jego organu prowadzącego oraz imię i nazwisko osoby lub osób upoważnionych do reprezentowania kontrolowanego,
 - 2) datę rozpoczęcia i zakończenia kontroli,
 - 3) imiona i nazwiska kontrolujących,
 - 4) określenie przedmiotu kontroli i okresu objętego kontrolą,
 - 5) opis stanu faktycznego, w tym ustalonych nieprawidłowości, z uwzględnieniem zakresu i skutków tych nieprawidłowości,
 - 6) opis załączników do protokołu,
 - 7) wzmiankę o poinformowaniu kontrolowanego o prawie zgłaszania zastrzeżeń i składania wyjaśnień do protokołu,
 - 8) podpisy kontrolujących i osoby lub osób upoważnionych do reprezentowania kontrolowanego, a także datę i miejsce podpisania protokołu,
 - 9) parafy kontrolujących i osoby lub osób upoważnionych do reprezentowania kontrolowanego, na każdej stronie protokołu.
6. Kontrolowanemu przysługuje prawo zgłaszania, przed podpisaniem protokołu kontroli zastrzeżeń co do ustaleń zawartych w protokole kontroli. Zastrzeżenia należy zgłaszać kontrolującemu na piśmie w terminie 14 dni od dnia otrzymania protokołu kontroli.
7. W razie zgłoszenia zastrzeżeń, o których mowa w ust. 6 kontrolujący jest zobowiązany dokonać ich analizy i w miarę potrzeby podjąć dodatkowe czynności kontrolne, a w przypadku stwierdzenia zasadności zastrzeżeń – zmienić lub uzupełnić odpowiednią część protokołu kontroli.
8. W razie nieuwzględnienia zastrzeżeń w całości lub w części, kontrolujący przekazuje na piśmie swoje stanowisko zgłaszającemu zastrzeżenia. Zgłaszający zastrzeżenia podpisuje protokół w terminie 7 dni od dnia otrzymania stanowiska kontrolującego.
9. Kontrolowany może odmówić podpisania protokołu kontroli, składając w terminie właściwym do jego podpisania, wyjaśnienie tej odmowy.
10. O odmowie podpisania protokołu kontroli i złożenia wyjaśnień kontrolujący czyni wzmiankę w protokole.
11. Odmowa podpisania protokołu przez kontrolowanego nie stanowi przeszkody do realizacji ustaleń kontroli.

§ 7.

1. W terminie 14 dni od dnia podpisania lub odmowy podpisania protokołu kontroli przez kontrolowanego, kontrolujący sporządza wystąpienie pokontrolne skierowane do kontrolowanego oraz jego organu prowadzącego, zawierające ocenę kontrolowanej działalności, a w razie stwierdzenia nieprawidłowości, zalecenia pokontrolne.
2. Kontrolowany, do którego zostało skierowane wystąpienie pokontrolne jest zobowiązany, w terminie określonym w wystąpieniu pokontrolnym, zawiadomić osobę podpisującą wystąpienie pokontrolne o sposobie realizacji zaleceń.

§ 8.

Traci moc uchwała Nr XXII/188/2012 Rady Gminy Darłowo z dnia 8 sierpnia 2012 r. w sprawie ustalenia trybu udzielania i rozliczania dotacji dla niepublicznych szkół, przedszkoli oraz zespołów wychowania przedszkolnego i punktów przedszkolnych prowadzonych na terenie Gminy Darłowo (Dz. Urz. Województwa Zachodniopomorskiego z 2012 r. poz. 2021).

§ 9.

Wykonanie uchwały powierza się Wójtowi Gminy Darłowo.

§ 10.

Uchwała wchodzi w życie po upływie 14 dni od dnia ogłoszenia w Dzienniku Urzędowym Województwa Zachodniopomorskiego.

Wnioskodawca:

WÓJT GMINY DARŁOWO
mgr inż. Radosław Gązewski



Ka arzyna

Agnieszka

Ka arzyna

Agnieszka

Załącznik Nr 1 _____
do uchwały _____
z dnia _____

**Termin składania – do 30 września roku
poprzedzającego rok udzielenia dotacji**

ika Hornicka

(miejsowość, data)

(pieczętka szkoły, placówki)

Wójt Gminy Darłowo

Wniosek o udzielenie dotacji na rok _____

1. Nazwa i adres organu prowadzącego niepubliczną szkołę lub placówkę (niepubliczna szkoła, przedszkole, oddział przedszkolny w szkole podstawowej, inne formy wychowania przedszkolnego)

2. Nazwę i adres szkoły lub placówki

NIP _____ REGON _____

3. Numer i datę wydania zaświadczenia o wpisie do ewidencji szkół i placówek niepublicznych prowadzonej przez Wójta Gminy Darłowo

4. Numer i datę wydania decyzji o nadaniu uprawnień szkoły publicznej

5. Planowana liczba uczniów w okresie:

- styczeń – sierpień _____ w tym:
- niepełnosprawnych _____
- objętych wczesnym wspomaganie rozwoju _____

- wrzesień – grudzień _____ w tym:
- niepełnosprawnych _____
- objętych wczesnym wspomaganie rozwoju _____

6. Nazwę banku i numer rachunku bankowego szkoły lub placówki, na który ma być przekazywana dotacja

(czytelny odpis składającego wniosek)

Ka arzyna

Agnieszka

Termin składania – do 10 każdego miesiąca

ika Hornicka

Ka arzyna

Załącznik Nr 2 _____
do uchwały _____
z dnia _____

ika Hornicka

(miejscowość, data)

(pieczętka szkoły, placówki)

Wójt Gminy Darłowo

Informacja o faktycznej liczbie uczniów
w miesiącu _____ roku _____

Szkoła lub placówka	Ogółem faktyczna liczba uczniów	w tym ilość				
		uczniów niepełnosprawnych	uczniów objętych wczesnym wspomaganie rozwoju	uczniów zamieszkałych poza terenem Gminy Darłowo	w tym	
					nazwa Gminy	ilość uczniów
Przedszkole/ Oddział Przedszkolny						
Szkoła Podstawowa						
Gimnazjum						
Inne formy wychowania przedszkolnego						

(czytelny podpis składającego informację)

Załącznik Nr 3 _____
do uchwały _____
z dnia _____

(miejsowość i data)

(pieczęć szkoły/placówki)

Wójt Gminy Darłowo

Rozliczenie wykorzystania dotacji

za rok _____

(nazwa niepublicznej szkoły/przedszkola/oddziału przedszkolnego/innej formy wychowania przedszkolnego,
adres, telefon)

Wysokość udzielonej dotacji na rok _____ wynosi _____

Informacja o liczbie uczniów

miesiąc rok	faktyczna liczba uczniów	dotacja należna	dotacja przekazana	różnica	uwagi
Przedszkole/Oddział przedszkolny					
Szkoła Podstawowa					
Gimnazjum					
Inne formy wychowania przedszkolnego					
Razem					

Udzielona dotacja została wykorzystana na pokrycie kosztów

Wyszczególnienie	Wykonanie ogółem	w tym z dotacji
Wynagrodzenia osobowe (brutto)		
Wynagrodzenia bezosobowe		
Pochodne od wynagrodzeń		
Materiały i wyposażenie		
Zakup pomocy dydaktycznych		
Opłaty stałe (energia, woda i inne - określić jakie)		
Pozostałe wydatki (wymienić jakie)		
Razem		

(czytelny podpis składającego rozliczenie)

DRUK NR 12/2015^{xv}

Projekt

Zaopiniowano pod względem formalno - prawnym

data 22.10.2015

podpis

WZKŁAD
dn. 2015 -10- 22
Nr rejestru BR.0006.12.2015^{xv}
Przekazano Rada Gminy Darłowo

UCHWAŁA NR
RADY GMINY DARŁOWO

RADCA PRAWNY

Nieca
Mariusz Niegoda

z dnia 2015 r.

w sprawie wydzierżawienia nieruchomości stanowiącej własność Gminy Darłowo

Na podstawie art. 18 ust. 2 pkt 9 lit. a ustawy z dnia 8 marca 1990 r. o samorządzie gminnym (Dz. U. z 2015 r. poz. 1515), w związku z art. 13 ust. 1 ustawy z dnia 21 sierpnia 1997 r. o gospodarce nieruchomościami (Dz. U. z 2015 r. poz. 782, 1039, 1180, 1265, 1322, 985)

Rada Gminy Darłowo uchwala, co następuje:

§ 1. Wyraża się zgodę na wydzierżawienie nieruchomości stanowiącej własność Gminy Darłowo, oznaczonej numerem geodezyjnymi 165 o powierzchni 4,0454 ha, położonej w obrębie ewidencyjnym Kowalewice, Gmina Darłowo na okres do 30.09.2020 roku.

§ 2. Wykonanie uchwały powierza się Wójtowi Gminy Darłowo.

§ 3. Uchwała wchodzi w życie z dniem podjęcia.

WNIOSKODAWCA:

WÓJT GMINY DARŁOWO
mgr inż. Radosław Głazewski

UZASADNIENIE

Wójt Gminy Darłowo postanowił przedłożyć pod obrady Rady Gminy Darłowo propozycję uruchomienia procedury wydzierżawienie nieruchomości stanowiącej własność Gminy Darłowo, oznaczonej numerem geodezyjnymi 165 o powierzchni 4,0454 ha, położonej w obrębie ewidencyjnym Kowalewice, gm. Darłowo na okres do 30 września 2020 roku.

Zgodnie z planem zagospodarowania przestrzennego działka przeznaczona jest tereny zabudowy mieszkaniowej, usług nieuciążliwych oraz produkcji rolnej o maksymalnym w.i.z. 0,75 oznaczony symbolem MU-1 oraz teren produkcji rolnej, oznaczony symbolem RO-1.



Inspektor Mienia Komunalnego
Inspektor Mienia Komunalnego
Sylwia Pieper
mgr Sylwia Pieper
Sporządziła: Sylwia Pieper

DRUK NR 13/2015^{xv}

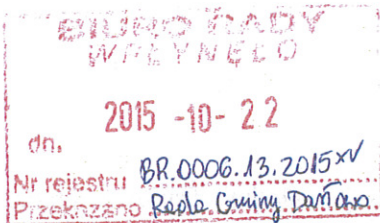
Projekt

Zaopiniowano pod względem formalno - prawnym

data 22.10.2015

podpisRADCA PRAWNY

Nieca
Mariusz Niegoda



UCHWAŁA NR
RADY GMINY DARŁOWO

z dnia 2015 r.

w sprawie wydzierżawienia nieruchomości stanowiącej własność Gminy Darłowo

Na podstawie art. 18 ust. 2 pkt 9 lit. a ustawy z dnia 8 marca 1990 r. o samorządzie gminnym (Dz. U. z 2015 r. poz. 1515), w związku z art. 13 ust. 1 ustawy z dnia 21 sierpnia 1997 r. o gospodarce nieruchomościami (Dz. U. z 2015 r. poz. 782, 1039, 1180, 1265, 1322, 985)

Rada Gminy Darłowo uchwala, co następuje:

§ 1. Wyraża się zgodę na wydzierżawienie części nieruchomości stanowiącej własność Gminy Darłowo, oznaczonej numerem geodezyjnymi 115/2 o powierzchni 0,50 ha, położonej w obrębie ewidencyjnym Dąbki, Gmina Darłowo na okres do 31 grudnia 2020 roku.

§ 2. Wykonanie uchwały powierza się Wójtowi Gminy Darłowo.

§ 3. Uchwała wchodzi w życie z dniem podjęcia.

WNIOSKODAWCA:

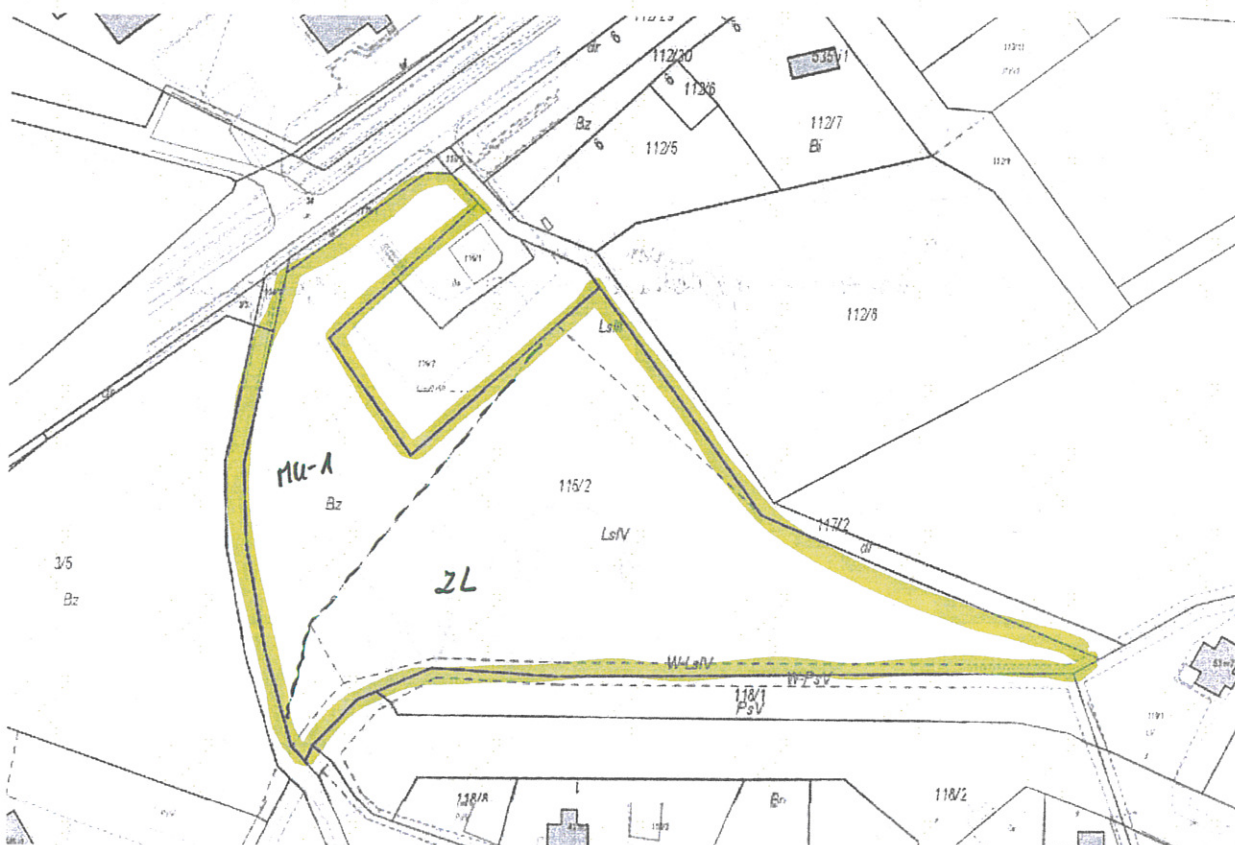
WÓJT GMINY DARŁOWO

mgr inż. Radosław Gładzowski

UZASADNIENIE

Wójt Gminy Darłowo postanowił przedłożyć pod obrady Rady Gminy Darłowo propozycję uruchomienia procedury wydzierżawienie części nieruchomości stanowiącej własność Gminy Darłowo, oznaczonej numerem geodezyjnymi 115/2 o powierzchni 0,50 ha, położonej w obrębie ewidencyjnym Dąbki, gm. Darłowo na okres do 31 grudnia 2020 roku.

Zgodnie z planem zagospodarowania przestrzennego działka przeznaczona jest tereny zabudowy mieszkaniowej, usług nieuciążliwych oraz produkcji rolnej o maksymalnym w.i.z. 0,75 oznaczony symbolem MU-1 oraz lasy, oznaczony symbolem ZL.



Inspektor Mienia Komunalnego
Inspektor Mienia Komunalnego
Sylwia Pieper
mgr Sylwia Pieper
Sporządziła: Sylwia Pieper